

# MYTHS & FACTS ABOUT INEQUALITY IN THAILAND

BOT Symposium 2020

---

วิจารณ์โดย: ธนศักดิ์ เจนมานะ

คณะเศรษฐศาสตร์ มหาวิทยาลัยธรรมศาสตร์

Version: September 24, 2020

- เป็นงานในประเด็นความเหลื่อมล้ำที่ใช้ข้อมูลได้ลึกและถี่ถ้วนมาก

- เป็นงานในประเด็นความเหลื่อมล้ำที่ใช้ข้อมูลได้ลึกและถี่ถ้วนมาก
- บทวิเคราะห์และข้อสรุปในประเด็นผลกระทบของ COVID-19 ต่อความเหลื่อมล้ำลึกซึ้ง

- เป็นงานในประเด็นความเหลื่อมล้ำที่ใช้ข้อมูลได้ลึกและถี่ถ้วนมาก
- บทวิเคราะห์และข้อสรุปในประเด็นผลกระทบของ COVID-19 ต่อความเหลื่อมล้ำลึกซึ้ง
- ชี้ให้เห็นคำถามที่สำคัญสำหรับการวิจัยในอนาคตในประเด็นความเหลื่อมล้ำและเศรษฐกิจการเมืองไทย

## How can we explain the recent trends of economic inequalities

"The historical record is better interpreted in terms of episodes, rather than long-run trends, and we can learn from the periods during which inequality has been reduced."

Atkinson (2015, p. 302)

- ปัจจุบันมีข้อถกเถียงมากมายเกี่ยวกับพลวัตความเหลื่อมล้ำทางเศรษฐกิจของไทย

## How can we explain the recent trends of economic inequalities

"The historical record is better interpreted in terms of episodes, rather than long-run trends, and we can learn from the periods during which inequality has been reduced."

Atkinson (2015, p. 302)

- ปัจจุบันมีข้อถกเถียงมากมายเกี่ยวกับพลวัตความเหลื่อมล้ำทางเศรษฐกิจของไทย
- คำถามหลัก

## How can we explain the recent trends of economic inequalities

"The historical record is better interpreted in terms of episodes, rather than long-run trends, and we can learn from the periods during which inequality has been reduced."

Atkinson (2015, p. 302)

- ปัจจุบันมีข้อถกเถียงมากมายเกี่ยวกับพลวัตความเหลื่อมล้ำทางเศรษฐกิจของไทย
- คำถามหลัก
  - ปัจจัยเชิงโครงสร้างเศรษฐกิจที่ทำให้ปัญหาความเหลื่อมล้ำไทยปรับตัวดีขึ้นคืออะไร

## How can we explain the recent trends of economic inequalities

"The historical record is better interpreted in terms of episodes, rather than long-run trends, and we can learn from the periods during which inequality has been reduced."

Atkinson (2015, p. 302)

- ปัจจุบันมีข้อถกเถียงมากมายเกี่ยวกับพลวัตความเหลื่อมล้ำทางเศรษฐกิจของไทย
- คำถามหลัก
  - ปัจจัยเชิงโครงสร้างเศรษฐกิจที่ทำให้ปัญหาความเหลื่อมล้ำไทยปรับตัวดีขึ้นคืออะไร
  - ครัวเรือนใดได้และเสียประโยชน์



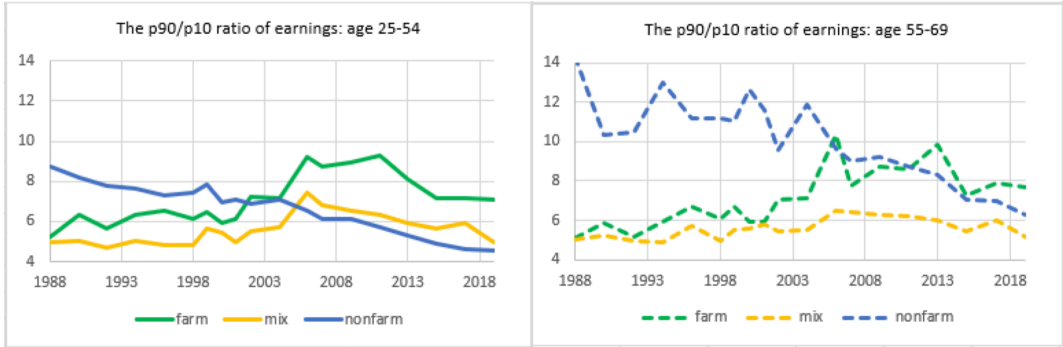
## How can we explain the recent trends of economic inequalities

"The historical record is better interpreted in terms of episodes, rather than long-run trends, and we can learn from the periods during which inequality has been reduced."

Atkinson (2015, p. 302)

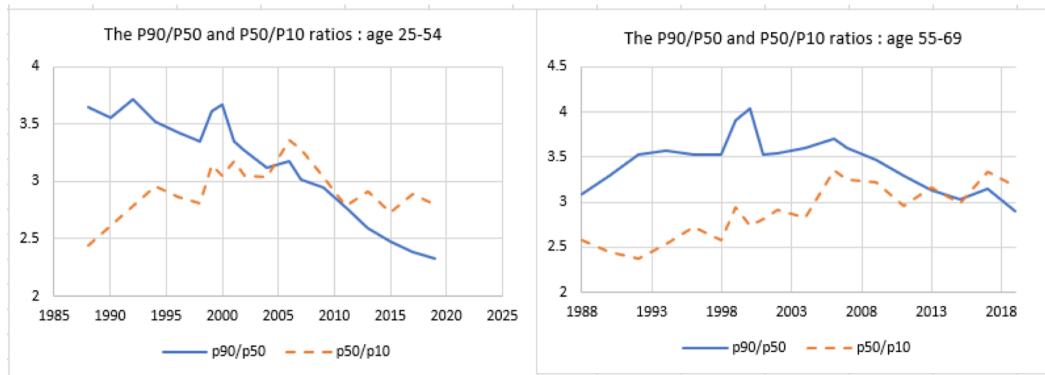
- ปัจจุบันมีข้อถกเถียงมากมายเกี่ยวกับพลวัตความเหลื่อมล้ำทางเศรษฐกิจของไทย
- คำถามหลัก
  - ปัจจัยเชิงโครงสร้างเศรษฐกิจที่ทำให้ปัญหาความเหลื่อมล้ำไทยปรับตัวดีขึ้นคืออะไร
  - คริวเรือนใดได้และเสียประโยชน์
  - วิกฤตโรคระบาดปัจจุบันส่งผลอย่างไรต่อโครงสร้างความเหลื่อมล้ำทางเศรษฐกิจไทย

Figure 1: Earning inequalities by labour market activity



Source: reprinted from Lekfuangfu et al. (2020).

Figure2: Earning inequalities by age group over time



Source: reprinted from Lekfuangfu et al. (2020).

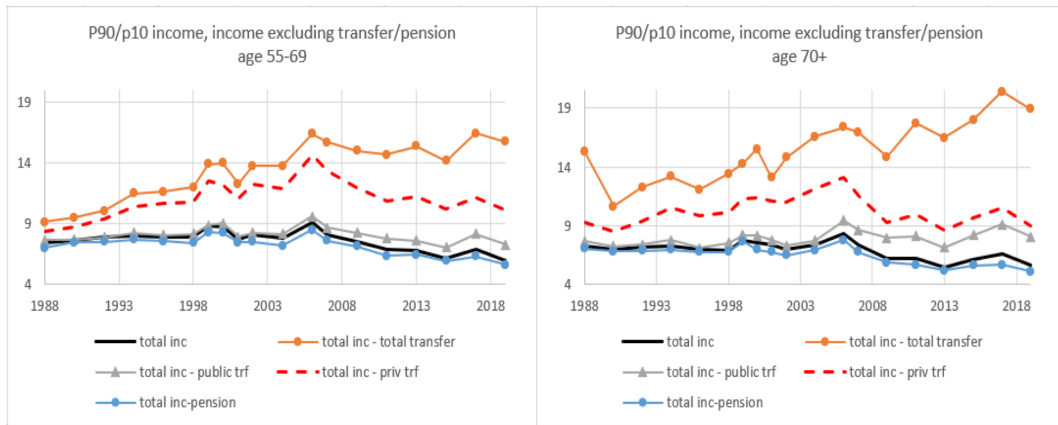
- ดังนั้น ความเหลื่อมล้ำที่ปรับตัวดีขึ้นตั้งแต่ 1990s เป็นไปด้วยเหตุผลสามประการ

- ดังนั้น ความเหลื่อมล้ำที่ปรับตัวดีขึ้นตั้งแต่ 1990s เป็นไปด้วยเหตุผลสามประการ
  1. ความเหลื่อมล้ำระหว่างกลุ่มครัวเรือนใน-นอกภาคเกษตรลดน้อยลง

- ดังนั้น ความเหลื่อมล้ำที่ปรับตัวดีขึ้นตั้งแต่ 1990s เป็นไปด้วยเหตุผลสามประการ
  1. ความเหลื่อมล้ำระหว่างกลุ่มครัวเรือนใน-นอกภาคเกษตรลดน้อยลง
  2. ความเหลื่อมล้ำในกลุ่มครัวเรือนนอกภาคการเกษตรลดน้อยลง

- ดังนั้น ความเหลื่อมล้ำที่ปรับตัวดีขึ้นตั้งแต่ 1990s เป็นไปด้วยเหตุผลสามประการ
  1. ความเหลื่อมล้ำระหว่างกลุ่มครัวเรือนใน-นอกภาคเกษตรลดน้อยลง
  2. ความเหลื่อมล้ำในกลุ่มครัวเรือนนอกภาคการเกษตรลดน้อยลง
  3. ครัวเรือนย้ายไปทำงานนอกภาคเกษตรมากขึ้นตลอด 30 ปีที่ผ่านมา

## Figure 3: Counterfactual income inequality by source of income



Source: reprinted from Lekfuangfu et al. (2020).



ในด้านของงานและรายได้

1. ภาคที่โดนผลกระทบมากที่สุดคืออุตสาหกรรมท่องเที่ยว/บริการ

ในด้านของงานและรายได้

1. ภาคที่โดนผลกระทบมากที่สุดคืออุตสาหกรรมท่องเที่ยว/บริการ
2. แรงงานไทยที่มีระดับการศึกษาไม่ถึงปริญญาตรีได้รับผลกระทบมากกว่า

ในด้านของงานและรายได้

1. ภาคที่โดนผลกระทบมากที่สุดคืออุตสาหกรรมท่องเที่ยว/บริการ
2. แรงงานไทยที่มีระดับการศึกษาไม่ถึงปริญญาตรีได้รับผลกระทบมากกว่า
3. ความเหลื่อมล้ำด้านรายได้น่าจะปรับตัวแย่ลง

## ในด้านการบริโภค

1. โครงสร้างการบริโภคของคนจนไทยประกอบไปด้วยสินค้าอุปโภคบริโภคที่จำเป็นเสียส่วนใหญ่

## ในด้านการบริโภค

1. โครงสร้างการบริโภคของคนจนไทยประกอบไปด้วยสินค้าอุปโภคบริโภคที่จำเป็นเสียส่วนใหญ่
2. แรงงานที่มีระดับการศึกษาสูง (ปริญญาตรีขึ้นไป) สามารถ smooth consumption ได้ดีกว่า

## ในด้านการบริโภค

1. โครงสร้างการบริโภคของคนจนไทยประกอบไปด้วยสินค้าอุปโภคบริโภคที่จำเป็นเสียส่วนใหญ่
2. แรงงานที่มีระดับการศึกษาสูง (ปริญญาตรีขึ้นไป) สามารถ smooth consumption ได้ดีกว่า
3. ความเหลื่อมล้ำด้านทรัพย์สินเพิ่มมากขึ้น?

- งานนี้จะเป็นหนึ่งในงานสำคัญอันดับต้น ๆ ในการทำความเข้าใจปัญหาความเหลื่อมล้ำในปัจจุบัน

## Implications for future research

- งานนี้จะเป็นหนึ่งในงานสำคัญอันดับต้น ๆ ในการทำความเข้าใจปัญหาความเหลื่อมล้ำในปัจจุบัน
- ให้ภาพที่ละเอียดขึ้นมาก ว่าความเหลื่อมล้ำที่ปรับตัวดีขึ้นเกิดขึ้นที่ครัวเรือนกลุ่มใด



## Implications for future research

- งานนี้จะเป็นหนึ่งในงานสำคัญอันดับต้น ๆ ในการทำความเข้าใจปัญหาความเหลื่อมล้ำในปัจจุบัน
- ให้ภาพที่ละเอียดขึ้นมาก ว่าความเหลื่อมล้ำที่ปรับตัวดีขึ้นเกิดขึ้นที่ครัวเรือนกลุ่มใด
- ไม่ใช่ข้อวิจารณ์ (งานชิ้นนี้ละเอียดมากแล้ว และตอบโจทย์ที่ตั้งไว้มาก) แต่ process ที่ทำให้ความเหลื่อมล้ำปรับตัวดีขึ้นคืออะไร?

## Implications for future research

- งานนี้จะเป็นหนึ่งในงานสำคัญอันดับต้น ๆ ในการทำความเข้าใจปัญหาความเหลื่อมล้ำในปัจจุบัน
- ให้ภาพที่ละเอียดขึ้นมาก ว่าความเหลื่อมล้ำที่ปรับตัวดีขึ้นเกิดขึ้นที่ครัวเรือนกลุ่มใด
- ไม่ใช่ข้อวิจารณ์ (งานชิ้นนี้ละเอียดมากแล้ว และตอบโจทย์ที่ตั้งไว้มาก) แต่ process ที่ทำให้ความเหลื่อมล้ำปรับตัวดีขึ้นคืออะไร?
  - เช่น ทำไมความเหลื่อมล้ำระหว่างภาคเกษตรและนอกภาคเกษตรจึงปรับตัวดีขึ้น

## Implications for future research

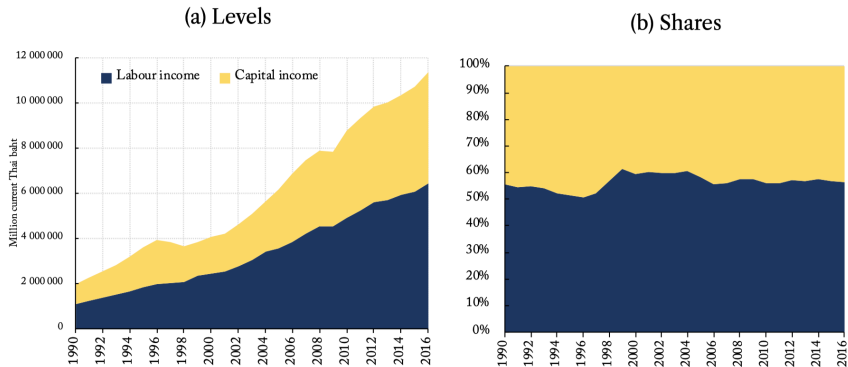
- งานนี้จะเป็นหนึ่งในงานสำคัญอันดับต้น ๆ ในการทำความเข้าใจปัญหาความเหลื่อมล้ำในปัจจุบัน
- ให้ภาพที่ละเอียดขึ้นมาก ว่าความเหลื่อมล้ำที่ปรับตัวดีขึ้นเกิดขึ้นที่ครัวเรือนกลุ่มใด
- ไม่ใช่ข้อวิจารณ์ (งานชิ้นนี้ละเอียดมากแล้ว และตอบโจทย์ที่ตั้งไว้มาก) แต่ process ที่ทำให้ความเหลื่อมล้ำปรับตัวดีขึ้นคืออะไร?
  - เช่น ทำไมความเหลื่อมล้ำระหว่างภาคเกษตรและนอกภาคเกษตรจึงปรับตัวดีขึ้น
  - หรือ เราจะสามารถอธิบายภาพความเหลื่อมล้ำด้านทรัพย์สิน หรือ capital share ที่เพิ่มขึ้น ได้อย่างไร

## Implications for future research

- งานนี้จะเป็นหนึ่งในงานสำคัญอันดับต้น ๆ ในการทำความเข้าใจปัญหาความเหลื่อมล้ำในปัจจุบัน
- ให้ภาพที่ละเอียดขึ้นมาก ว่าความเหลื่อมล้ำที่ปรับตัวดีขึ้นเกิดขึ้นที่ครัวเรือนกลุ่มใด
- ไม่ใช่ข้อวิจารณ์ (งานชิ้นนี้ละเอียดมากแล้ว และตอบโจทย์ที่ตั้งไว้มาก) แต่ process ที่ทำให้ความเหลื่อมล้ำปรับตัวดีขึ้นคืออะไร?
  - เช่น ทำไมความเหลื่อมล้ำระหว่างภาคเกษตรและนอกภาคเกษตรจึงปรับตัวดีขึ้น
  - หรือ เราจะสามารถอธิบายภาพความเหลื่อมล้ำด้านทรัพย์สิน หรือ capital share ที่เพิ่มขึ้น ได้อย่างไร
  - ความสำคัญของภาพความเหลื่อมล้ำระหว่างปัจจัยการผลิต (ทุน vs. แรงงาน)

# Consolidating and reconciling capital income

Figure 4: National income: labour and capital share, 1990-2016



Note: overall pre-tax labour income accounts for around 50-60 percent of pre-tax national income throughout the 1990-2016 period, with a small decrease for a few years before the Asian Financial Crisis, which it then increases up to 61% the following year.

Source: author's calculation based on NESDC data. A 70-30 split is assumed for mixed income into labour and capital income — a typical number for developing economies.

## Consolidating and reconciling capital income

- เช่น NA  $\Rightarrow$  สัดส่วนของ net property income ต่อ NI = 6.63% ในปี 2558

## Consolidating and reconciling capital income

- เช่น NA  $\Rightarrow$  สัดส่วนของ net property income ต่อ NI = 6.63% ในปี 2558
- Survey มีแค่ 0.93% ต่อ NI

## Consolidating and reconciling capital income

- เช่น NA  $\Rightarrow$  สัดส่วนของ net property income ต่อ NI = 6.63% ในปี 2558
- Survey มีแค่ 0.93% ต่อ NI
- แต่เมื่อปรับด้วยข้อมูลภาษี ก็ให้ภาพเดียวกัน



## Consolidating and reconciling capital income

- เช่น NA  $\Rightarrow$  สัดส่วนของ net property income ต่อ NI = 6.63% ในปี 2558
- Survey มีแค่ 0.93% ต่อ NI
- แต่เมื่อปรับด้วยข้อมูลภาษี ก็ให้ภาพเดียวกัน
  1. ความเหลื่อมล้ำปรับตัวดีขึ้น

## Consolidating and reconciling capital income

- เช่น NA  $\Rightarrow$  สัดส่วนของ net property income ต่อ NI = 6.63% ในปี 2558
- Survey มีแค่ 0.93% ต่อ NI
- แต่เมื่อปรับด้วยข้อมูลภาษี ก็ให้ภาพเดียวกัน
  1. ความเหลื่อมล้ำปรับตัวดีขึ้น
  2. (แต่ในระดับที่สูงกว่า)

## Consolidating and reconciling capital income

- เช่น NA  $\Rightarrow$  สัดส่วนของ net property income ต่อ NI = 6.63% ในปี 2558
- Survey มีแค่ 0.93% ต่อ NI
- แต่เมื่อปรับด้วยข้อมูลภาษี ก็ให้ภาพเดียวกัน
  1. ความเหลื่อมล้ำปรับตัวดีขึ้น
  2. (แต่ในระดับที่สูงกว่า)
- รายได้จากทรัพย์สินกระจายตัวโดยแท้จริงอย่างไร

## Consolidating and reconciling capital income

- เช่น NA  $\Rightarrow$  สัดส่วนของ net property income ต่อ NI = 6.63% ในปี 2558
- Survey มีแค่ 0.93% ต่อ NI
- แต่เมื่อปรับด้วยข้อมูลภาษี ก็ให้ภาพเดียวกัน
  1. ความเหลื่อมล้ำปรับตัวดีขึ้น
  2. (แต่ในระดับที่สูงกว่า)
- รายได้จากทรัพย์สินกระจายตัวโดยแท้จริงอย่างไร
  - ระหว่างภาคการผลิต

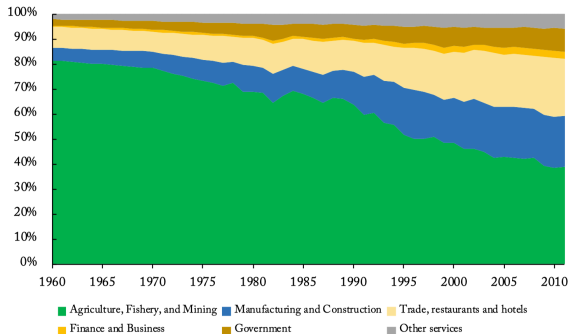
## Consolidating and reconciling capital income

- เช่น NA  $\Rightarrow$  สัดส่วนของ net property income ต่อ NI = 6.63% ในปี 2558
- Survey มีแค่ 0.93% ต่อ NI
- แต่เมื่อปรับด้วยข้อมูลภาษี ก็ให้ภาพเดียวกัน
  1. ความเหลื่อมล้ำปรับตัวดีขึ้น
  2. (แต่ในระดับที่สูงกว่า)
- รายได้จากทรัพย์สินกระจายตัวโดยแท้จริงอย่างไร
  - ระหว่างภาคการผลิต
  - ระหว่างช่วงอายุ

## Consolidating and reconciling capital income

- เช่น NA  $\Rightarrow$  สัดส่วนของ net property income ต่อ NI = 6.63% ในปี 2558
- Survey มีแค่ 0.93% ต่อ NI
- แต่เมื่อปรับด้วยข้อมูลภาษี ก็ให้ภาพเดียวกัน
  1. ความเหลื่อมล้ำปรับตัวดีขึ้น
  2. (แต่ในระดับที่สูงกว่า)
- รายได้จากทรัพย์สินกระจายตัวโดยแท้จริงอย่างไร
  - ระหว่างภาคการผลิต
  - ระหว่างช่วงอายุ
  - เกี่ยวข้องกับความเหลื่อมล้ำด้านทรัพย์สินอย่างไร (โครงสร้างทรัพย์สินและ return)

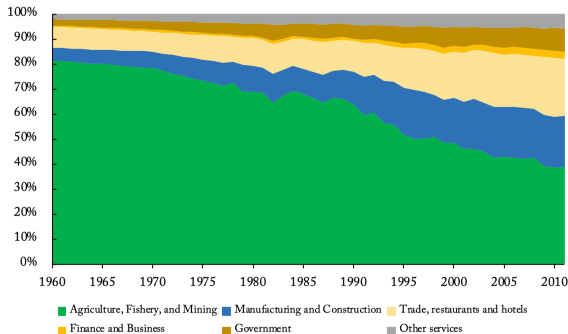
Figure 5: Share of employment by sector, 1960-2016



Source: author's calculation based on GGDC 10-sector database. See Timmer et al. (2015).

- คราวเรือนที่อยู่ในภาคเกษตรน้อยลง แต่ยังเป็นส่วนประกอบที่สำคัญของโครงสร้างเศรษฐกิจไทย

Figure 5: Share of employment by sector, 1960-2016



Source: author's calculation based on GGDC 10-sector database. See Timmer et al. (2015).

- คริวเรือนที่อยู่ในภาคเกษตรทรน้อยลง แต่ยังเป็นส่วนประกอบที่สำคัญของโครงสร้างเศรษฐกิจไทย
- ทำไมความเหลื่อมล้ำในกลุ่มคริวเรือนภาคเกษตรจึงไม่ลดน้อยลง และปรับตัวแย่ขึ้นตลอดสองศตวรรษที่ผ่านมา?



## Rising inequality since 2016?

- ปฏิเสธไม่ได้ว่าปัญหาความเหลื่อมล้ำทางเศรษฐกิจปรับตัวดีขึ้น

## Rising inequality since 2016?

- ปฏิเสธไม่ได้ว่าปัญหาความเหลื่อมล้ำทางเศรษฐกิจปรับตัวดีขึ้น
- แต่เป็นไปได้ว่า เริ่มแย่ลงตั้งแต่ปี 2559

## Rising inequality since 2016?

- ปฏิเสธไม่ได้ว่าปัญหาความเหลื่อมล้ำทางเศรษฐกิจปรับตัวดีขึ้น
- แต่เป็นไปได้ว่า เริ่มแย่ลงตั้งแต่ปี 2559
- ยังเร็วไปที่จะบอกว่าปัจจัยทางเศรษฐกิจการเมืองใด เป็นปัจจัยหลักของปรากฏการณ์ที่ว่า

## References

---

- Atkinson, A. B. (2015). *Inequality: What can be done?* Harvard University Press.
- Lekfuangfu, W. N., Piyapromdee, S., Porapakarm, P., & Wasi, N. (2020, September). Myths and facts about inequalities in thailand [Conference paper].
- Timmer, M. P., de Vries, G. J., & de Vries, K. (2015). Patterns of structural change in developing countries. In J. Weiss & M. Tribe (Eds.), *Routledge handbook of industry and development* (pp. 65--83). Routledge.