

ความแตกต่างเชิงอุดมการณ์ของ
การพัฒนาระบบสวัสดิการในสังคมไทย
และผลกระทบจากวิกฤตโควิด-19

เดชรัต สุขกำเนิด

อุดมการณ์ไม่ใช่สิ่งที่เราฝัน
แต่เป็นสิ่งที่เรามองความเป็นจริง
แล้วเราจะรู้สึกกับ**ความเป็นจริง**นั้น
อย่างไร?

ถ้าการเมืองดี อยากเห็นประเทศนี้เป็นอย่างไร?



“ อยากให้การศึกษา
ไม่มีความเหลื่อมล้ำเลย
เพราะการศึกษาคือต้นทุนของเด็ก
ที่จะมาพัฒนาประเทศชาติในอนาคต ”



น้้า
พัชรสรว
จันทรประดิษฐ์
มิสแกรนด์ระนอง
ผู้คว้าตำแหน่ง
Miss Grand
Thailand 2020



“ อยากเห็นความเท่าเทียม
ที่ทุกคนสามารถได้รับการศึกษา
อย่างเท่าเทียมกัน บางคนไม่มีเขาก็
ไม่มีจริงๆ ปัญหาบางอย่างมันเกิดจาก
ที่คนเราได้ไม่เท่ากัน จะไปโทษเขา
อย่างเดียวไม่ได้ ”

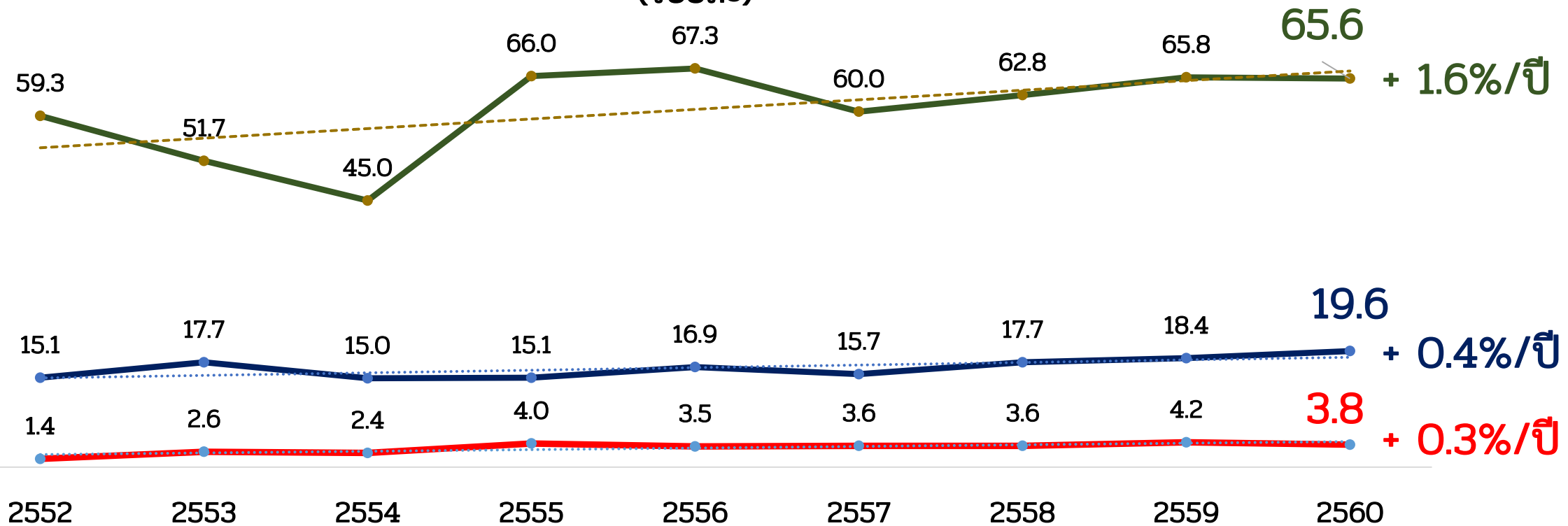


อินดี้
อินดี้ จอห์นสัน
มิสแกรนด์ปทุมธานี
2020

ความเหลื่อมล้ำทางการศึกษา ไม่ได้ลดลงเลย ตลอดหนึ่งทศวรรษล่าสุด

อัตราการเข้าเรียนต่อสุทธิ (net enrolment) ในระดับ**ปริญญาตรี**

(ร้อยละ)



—●— 10% จนที่สุด

—●— 10% ที่ห้า (ค่ากลาง)

—●— 10% รายที่สุด

ที่มา: สำนักงานคณะกรรมการพัฒนาการเศรษฐกิจและสังคมแห่งชาติ

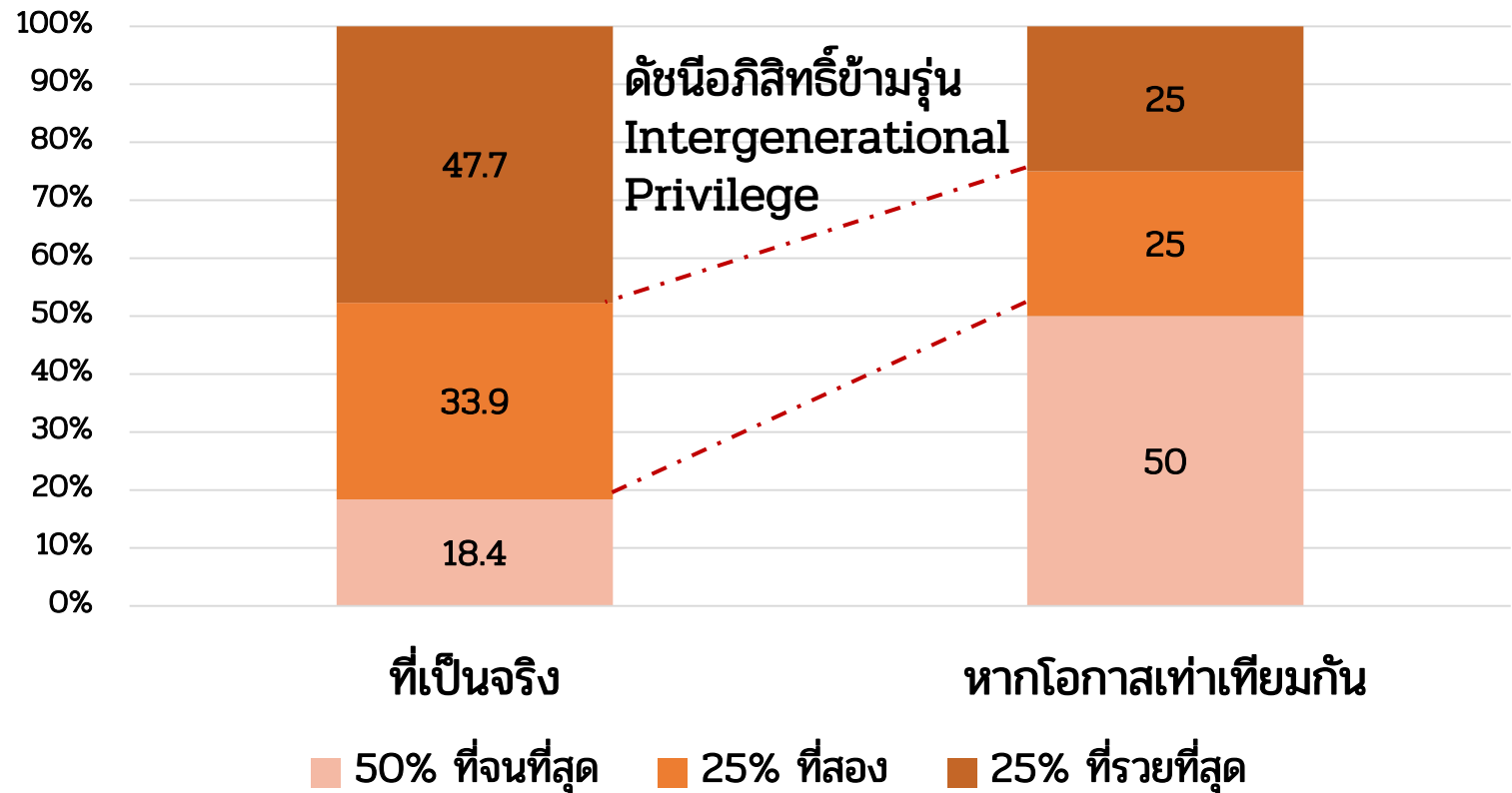
ความเหลื่อมล้ำข้ามรุ่น

เด็กไทยที่เกิดในครอบครัวที่มีรายได้สูง มีโอกาสสูงมากที่จะเติบโตเป็นผู้ที่มีรายได้อยู่ในส่วนบนต่อไป

โอกาสที่ลูกหลานจะเติบโตขึ้นมาและมีระดับรายได้อยู่ในกลุ่มใด



เด็กที่เกิดในครัวเรือนที่มีรายได้ 25% **รวยสุด** ของประเทศไทย



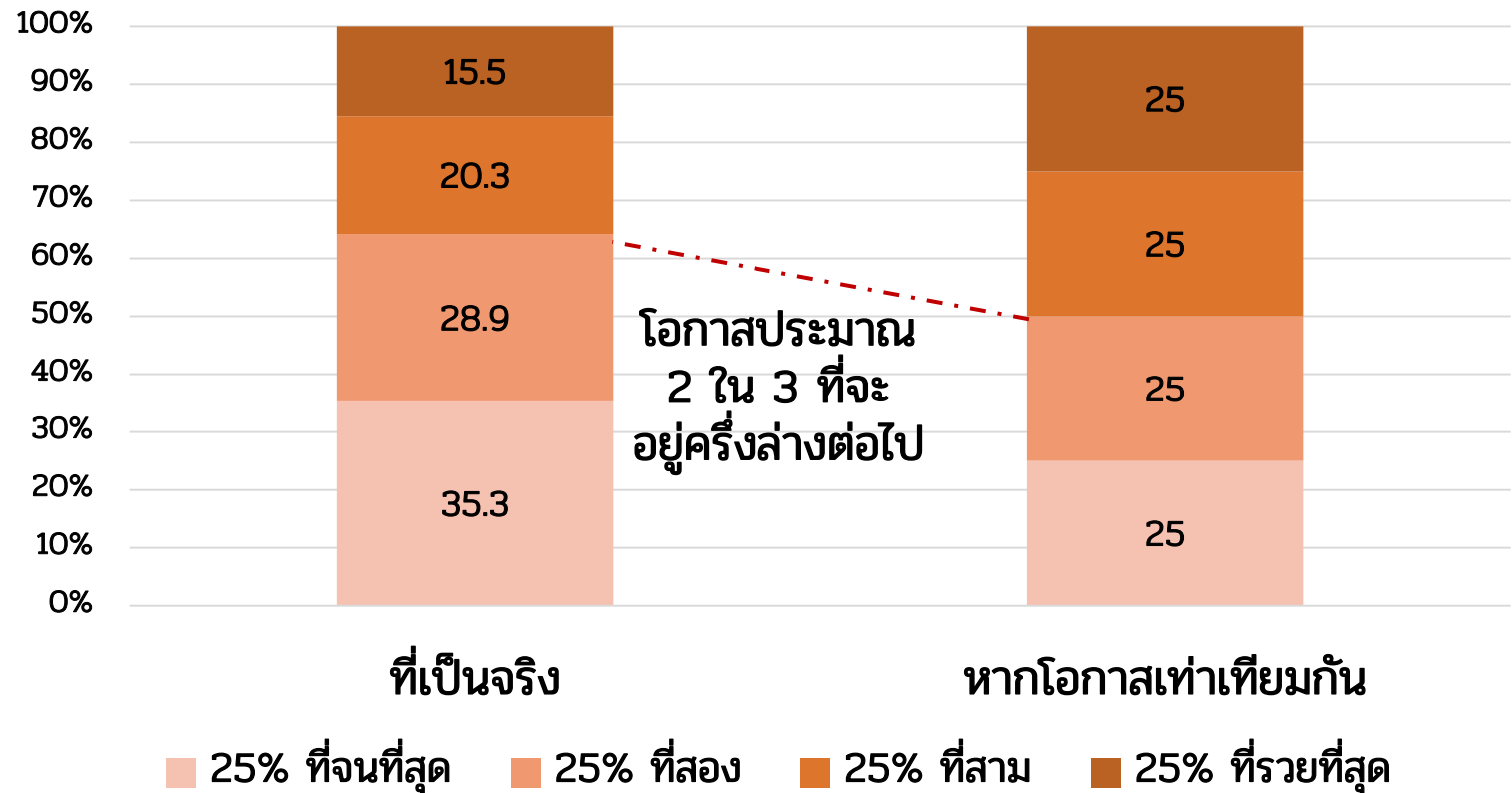
ความเหลื่อมล้ำข้ามรุ่น

เด็กไทยที่เกิดในครอบครัวที่มีรายได้ต่ำสุด มีโอกาสน้อยกว่าที่จะเติบโตเป็นผู้ที่มีรายได้อยู่ในส่วนบนของประเทศ

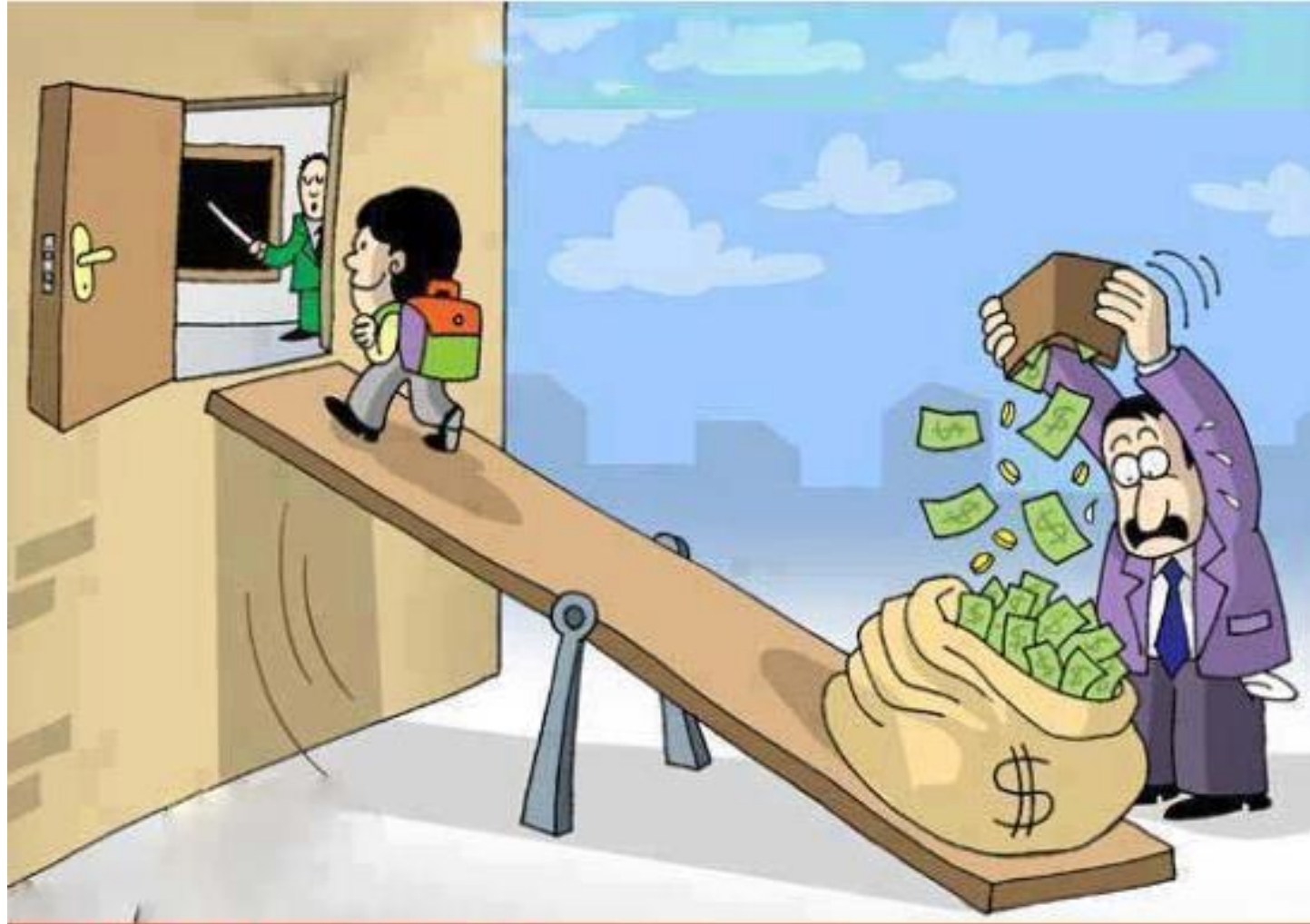


เด็กที่เกิดในครัวเรือนที่มีรายได้ 25% จนสุดของประเทศไทย

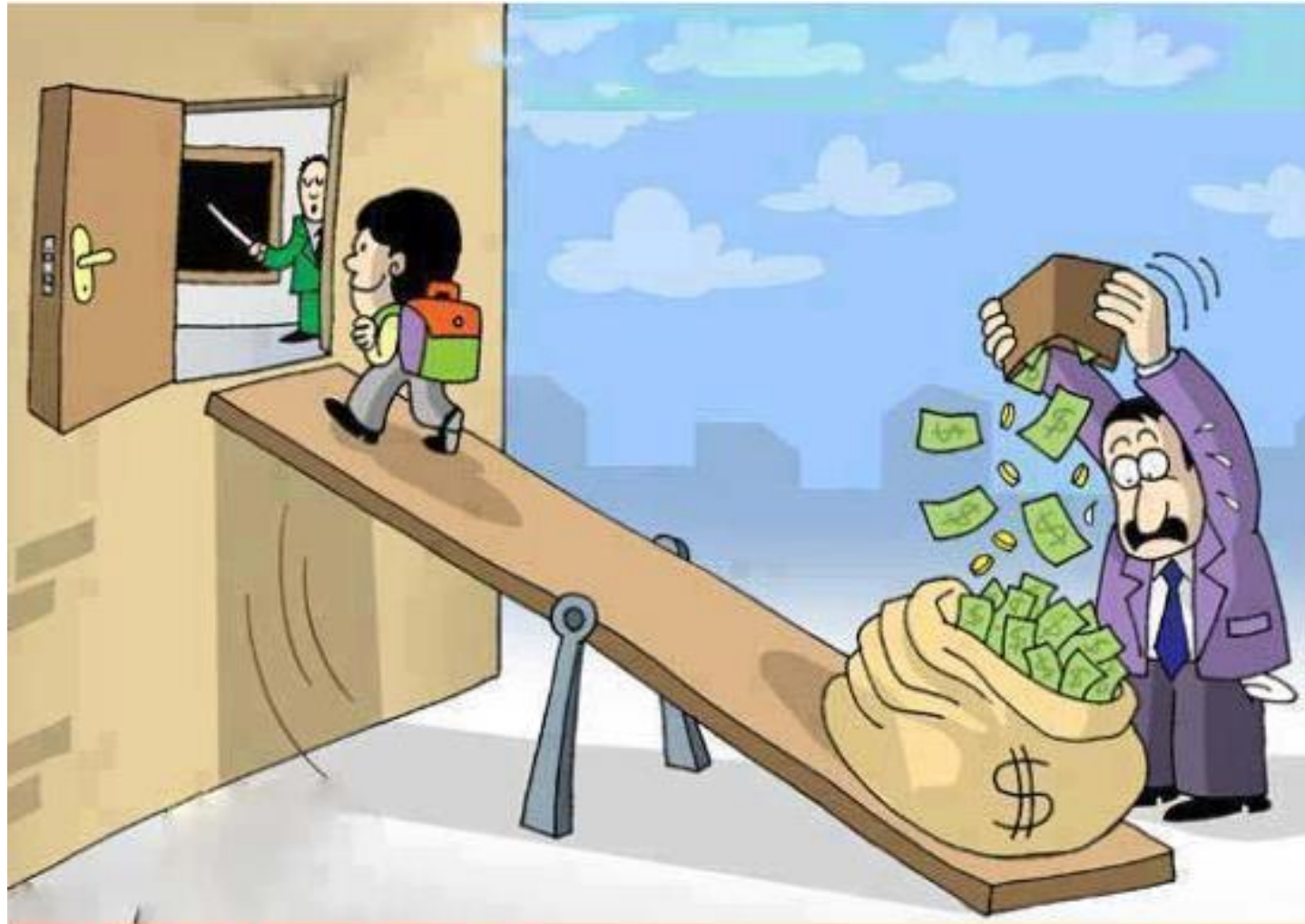
โอกาสที่ลูกหลานจะเติบโตและมีระดับรายได้อยู่ในกลุ่มใด



เราจะมอง**ความเป็นจริง**นี้ได้อย่างไร?
เรารู้สึกอย่างไรกับ**ความเป็นจริง**นี้?

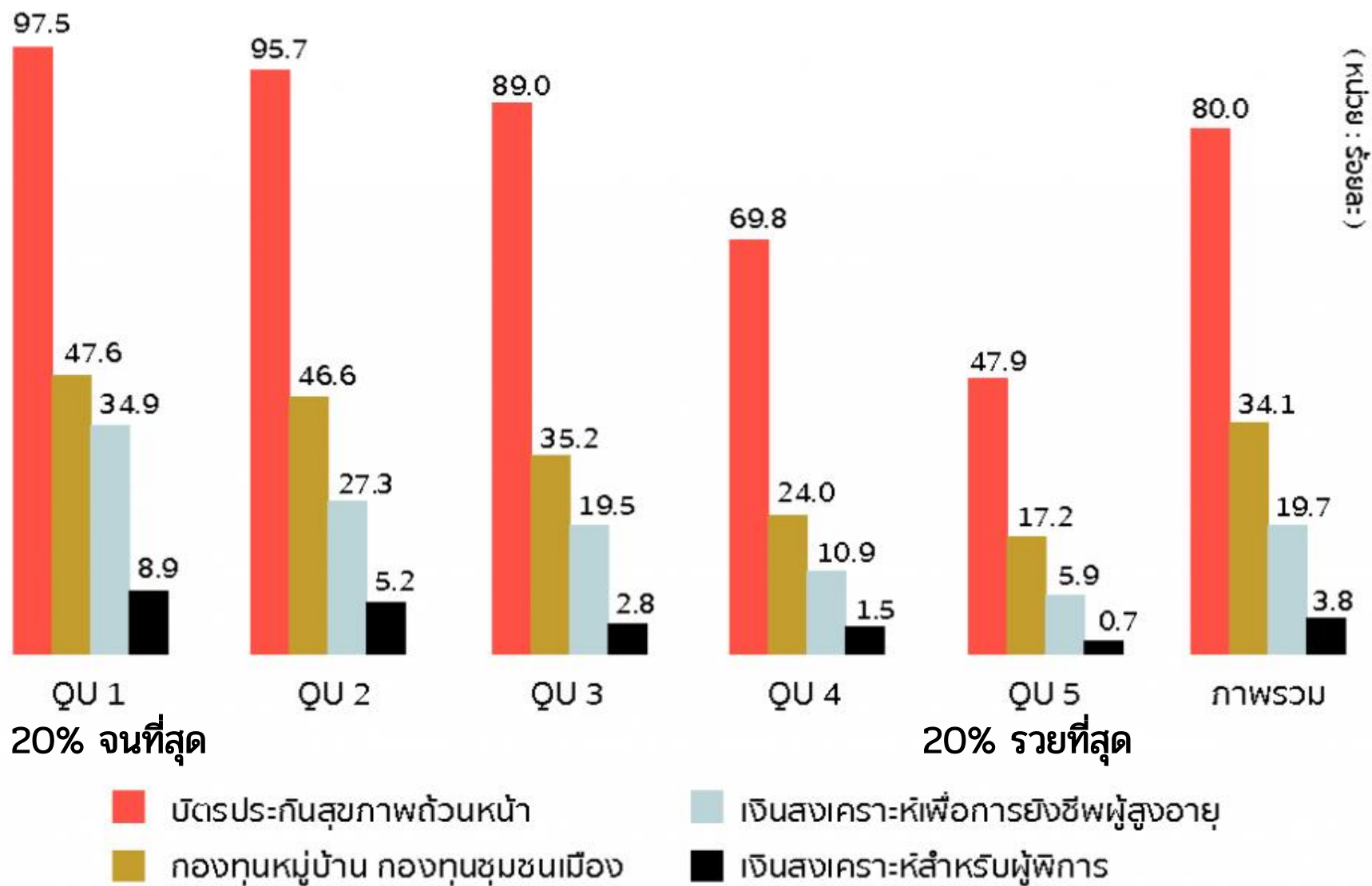


เศรษฐกิจที่เป็นธรรมคือ ระบบเศรษฐกิจที่ศักยภาพของ
คนรุ่นลูกจะไม่ถูกกำหนดจากฐานะและข้อจำกัดของ**คนรุ่นพ่อแม่**

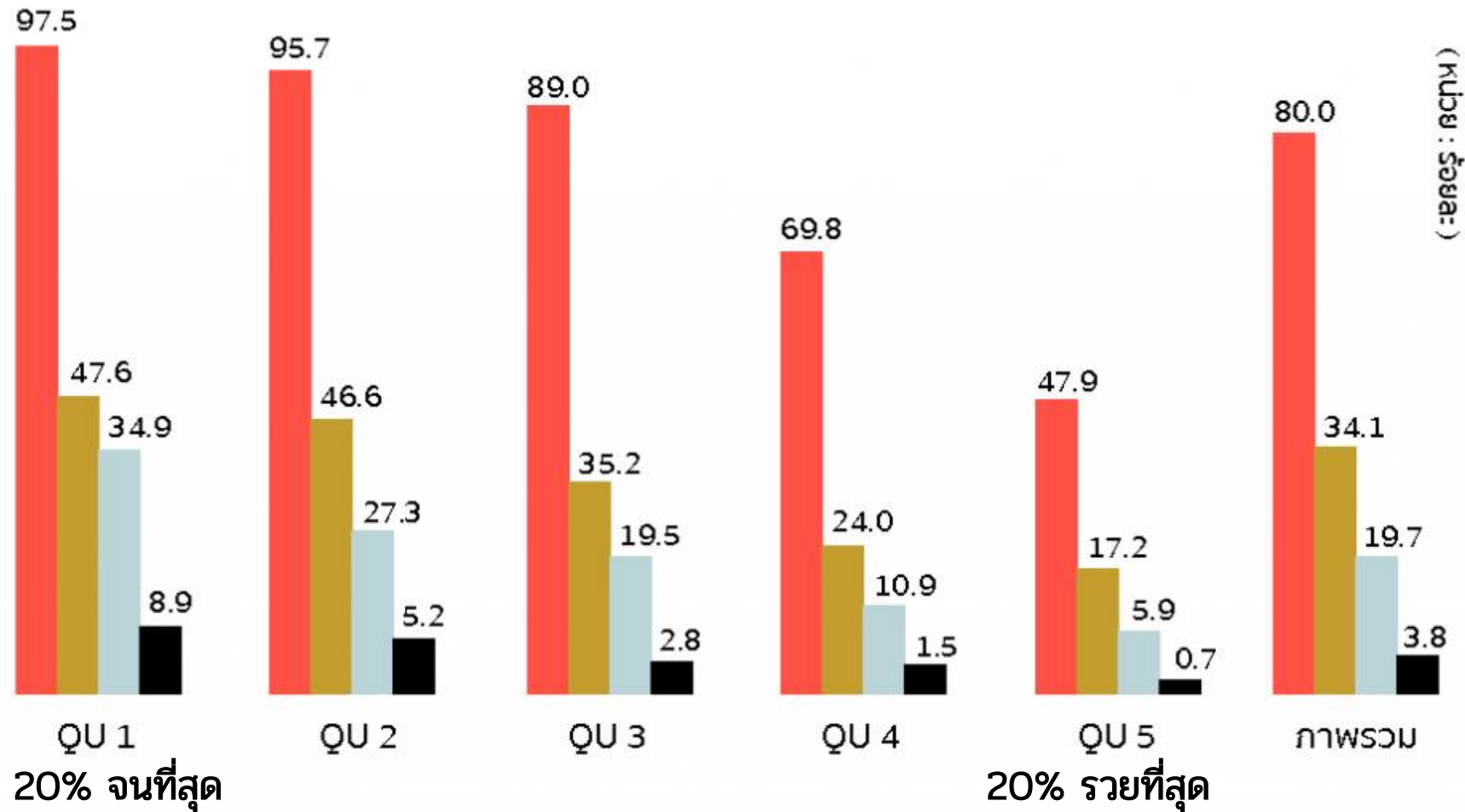


อุดมการณ์และการพัฒนา ระบบสวัสดิการของไทย

การเข้าถึงสวัสดิการ/ ความช่วยเหลือจากภาครัฐ ของโครงการต่างๆ ปี 2558



การเข้าถึงสวัสดิการ/ ความช่วยเหลือจากภาครัฐ ของโครงการต่างๆ ปี 2558

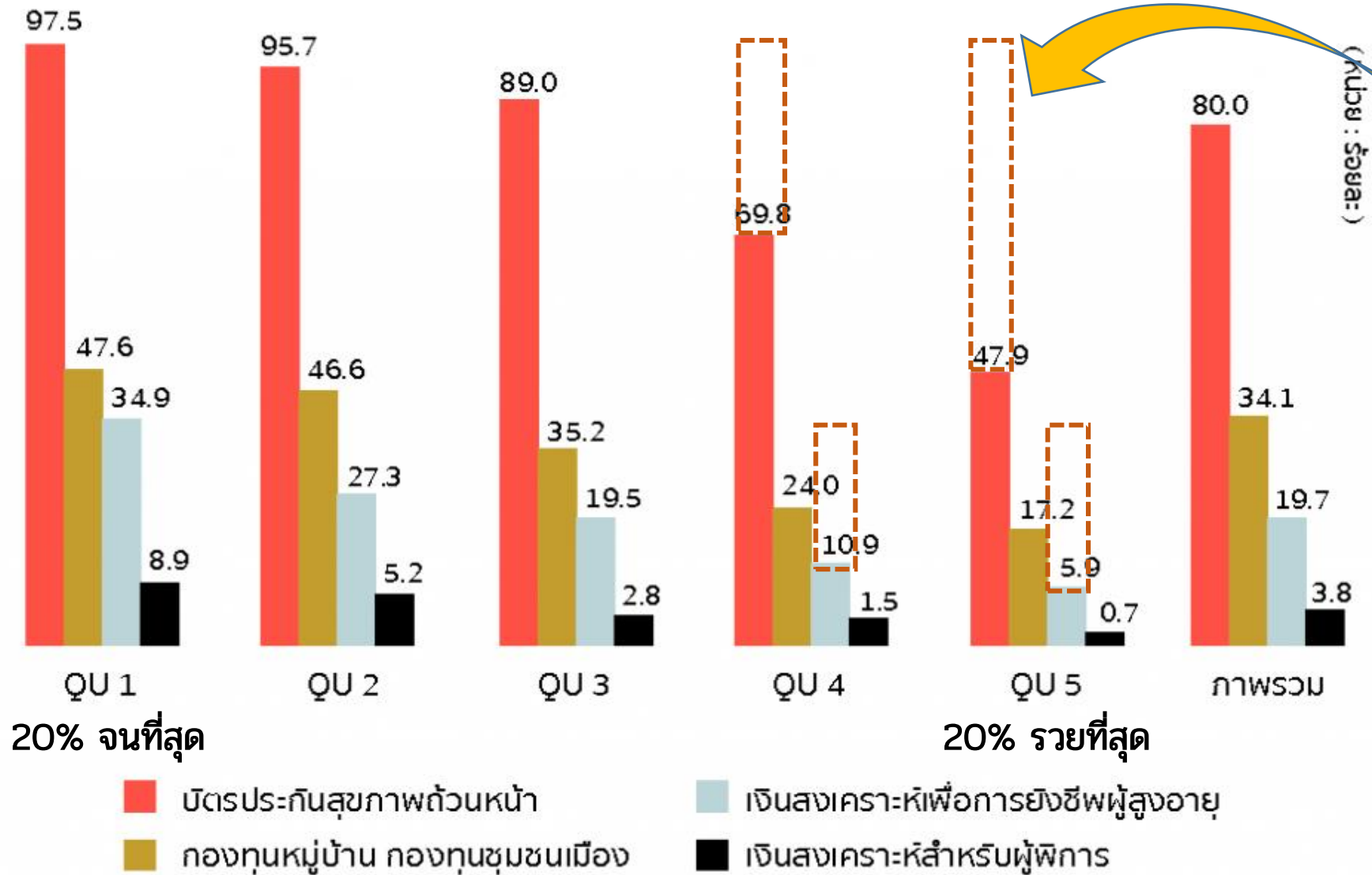


(:ยอด : รศทพ)

ทัศนคติแบบที่ 1
แบบนี้ดีอยู่แล้ว
 คนจนใช้เยอะ
 คนรวยใช้น้อย
 เน้นทั่วถึง
 แต่ไม่ต้องเท่าเทียมก็ได้

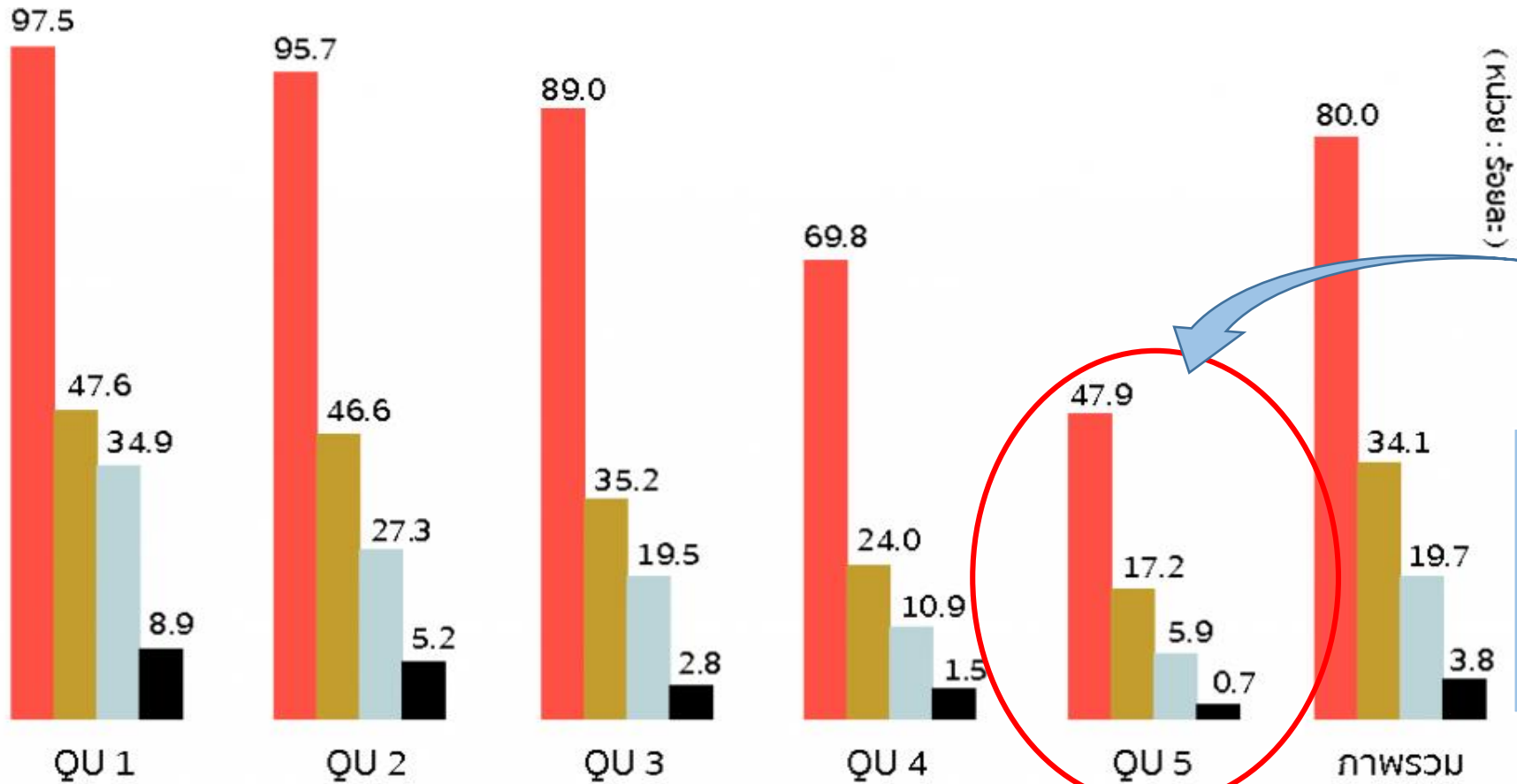
- บัตรประกันสุขภาพถ้วนหน้า
- กองทุนหมู่บ้าน กองทุนชุมชนเมือง
- เงินสงเคราะห์เพื่อการยังชีพผู้สูงอายุ
- เงินสงเคราะห์สำหรับผู้พิการ

การเข้าถึงสวัสดิการ/ ความช่วยเหลือจากภาครัฐ ของโครงการต่างๆ ปี 2558



ทัศนคติแบบที่ 2
แบบนี้ไม่ดี
 คนทุกคนควรได้ใช้
 สวัสดิการใกล้เคียงกัน
 ต้องทั่วถึงและเท่าเทียม

การเข้าถึงสวัสดิการ/ ความช่วยเหลือจากภาครัฐ ของโครงการต่างๆ ปี 2558



(=ยอด : คน)

ทัศนคติแบบที่ 3
แบบนี้ไม่ดี
คนรวยไม่ควรใช้
ระบบสวัสดิการของรัฐเลย
เน้นกลุ่มเป้าหมายคนจนเท่านั้น

20% จนที่สุด

20% รายที่สูงสุด

- บริการสุขภาพตัวหน้า
- กองทุนหมู่บ้าน กองทุนชุมชนเมือง
- เงินสงเคราะห์เพื่อการยังชีพผู้สูงอายุ
- เงินสงเคราะห์สำหรับผู้พิการ

ทัศนคติ 3 แบบ ของระบบสวัสดิการของรัฐ

- ทัศนคติแบบที่ 1 **แบบนี้ดีอยู่แล้ว**
 - คนจนใช้เยอะ คนรวยใช้น้อย
 - เน้นทั่วถึง แต่ไม่ต้องเท่าเทียมก็ได้
- ทัศนคติแบบที่ 2 **แบบนี้ไม่ดี**
 - คนทุกคนควร**ได้ใช้สวัสดิการใกล้เคียงกัน**
 - เน้นทั่วถึง และเท่าเทียม
- ทัศนคติแบบที่ 3 **แบบนี้ไม่ดี**
 - **คนรวยไม่ควรใช้**ระบบสวัสดิการของรัฐเลย (หรือใช้ให้น้อยลง)
 - เน้นกลุ่มเป้าหมายคนจนเท่านั้น

ความแตกต่างเชิงอุดมการณ์คือ การตั้งคำถามกับความเป็นจริงที่แตกต่างกัน



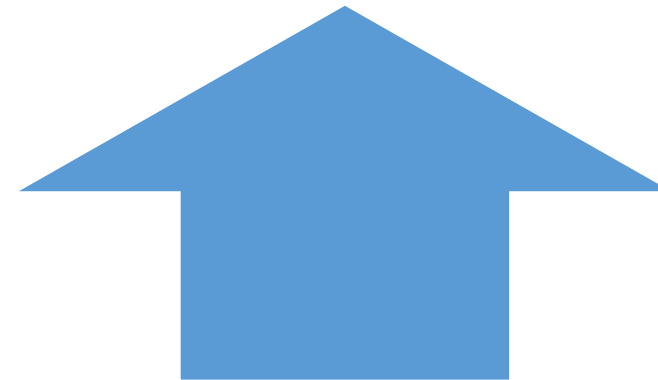
การตกหล่น

คนที่**ควร**ได้รับความช่วยเหลือ
กลับ**ไม่**ได้รับความช่วยเหลือ
(Exclusion Error)



การรื้อไหล

คนที่**ไม่**จำเป็นต้องได้รับ
กลับ**ได้รับ**ความช่วยเหลือ
(Inclusion error)

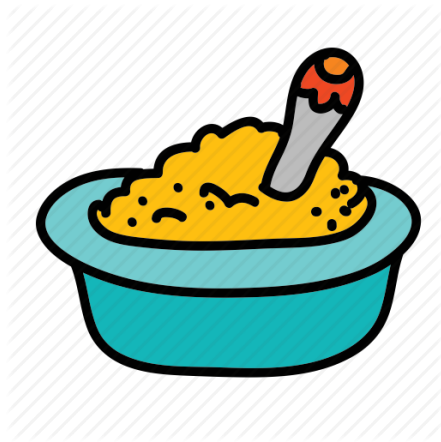


ตัวอย่างเงินอุดหนุนเด็กเล็กแบบถ่วงหน้า ?
ปัจจุบัน ยังให้เฉพาะครัวเรือนที่มีรายได้ไม่ถึง 100,000 บาท/ปี

กรุงเทพมหานคร

ลุ้น! เพิ่มสิทธิ์
เงินอุดหนุนบุตร
600 บาท แบบ 'ถ่วงหน้า'

ผลสัมฤทธิ์ของเงินอุดหนุนเด็กเล็ก (600 บาท/คน/เดือน)



ได้รับอาหารการกินที่ดีกว่า
เด็กที่ไม่ได้รับเงิน รวมทั้ง
โภชนาการของเด็กคนอื่นๆ
ในครัวเรือนก็ดีขึ้นด้วย



สามารถเข้าถึงบริการสุขภาพ
เช่น การได้รับวัคซีน
ได้มากกว่าเด็กที่ไม่ได้รับเงิน



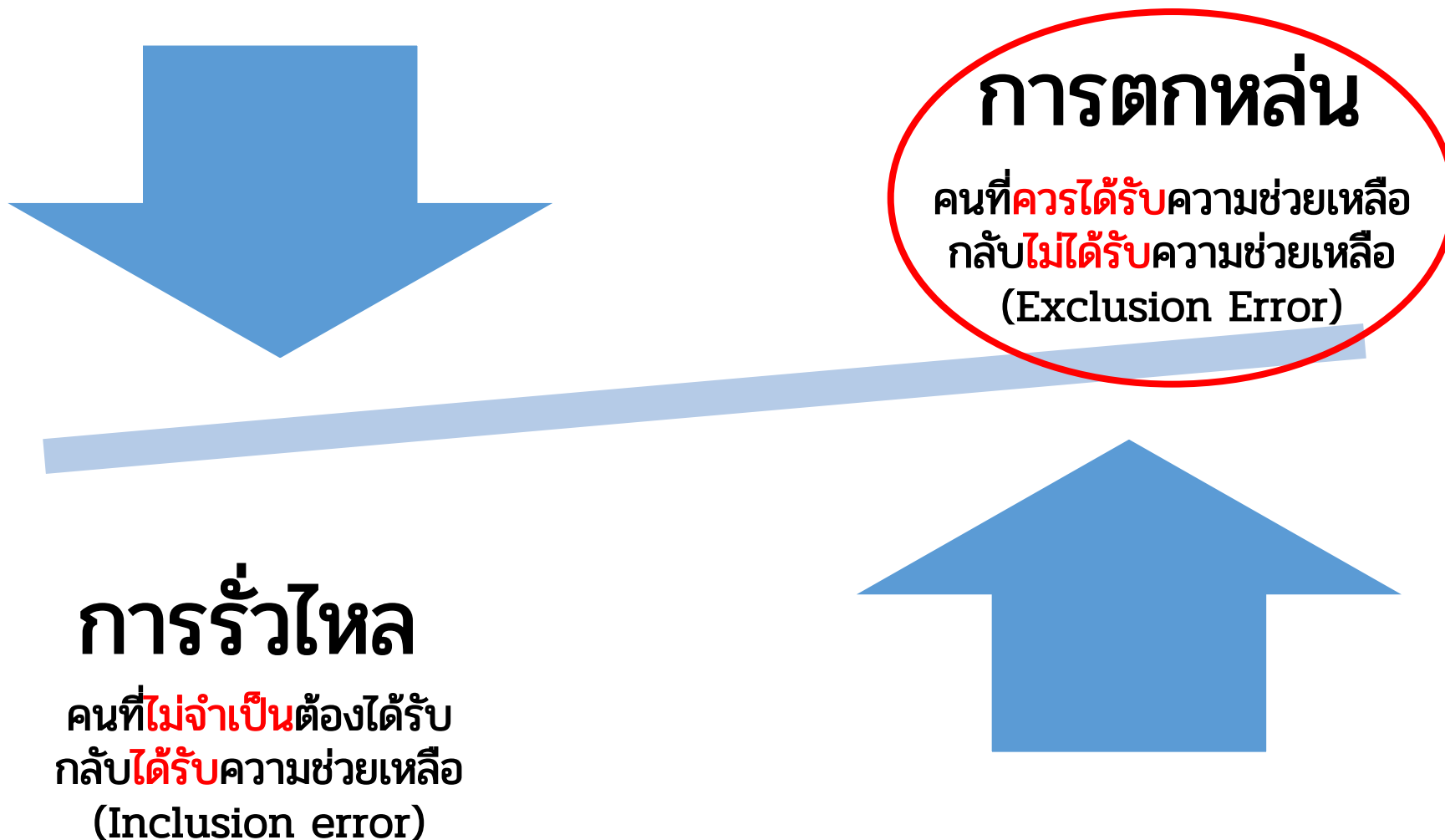
มีพัฒนาการ เช่น
น้ำหนัก ส่วนสูง ที่ดีกว่า
เด็กที่ไม่ได้รับเงิน



ทำให้ผู้หญิง (แม่) มีอำนาจ
ในการตัดสินใจใช้จ่าย
เงินอุดหนุนที่ได้รับมา

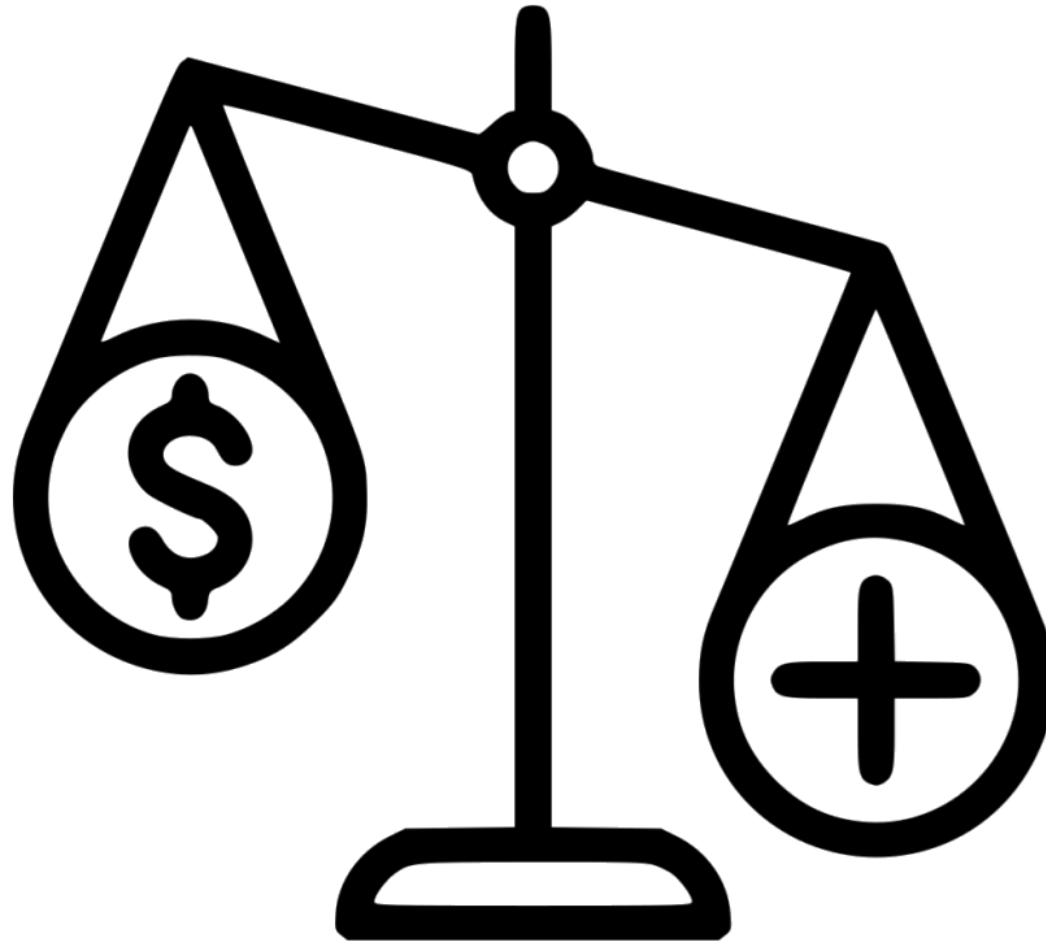
ที่มา: สถาบันวิจัยเพื่อการพัฒนาประเทศไทย

แต่เงินอุดหนุนเด็กเล็กยังมีการตกหล่นถึง 30% ของกลุ่มเป้าหมาย
ในเด็กยากจนทุก 100 คน จะมีเด็กไม่ได้รับเงินอุดหนุน 30 คน



ทางออกของปัญหา?? ยังเกี่ยวข้องกับความแตกต่างในเชิง**อุดมการณ์**

งบประมาณที่เพิ่มขึ้นประมาณ
15,000 ล้านบาท/ปี
แต่งบประมาณจะใช้ลดลงเรื่อยๆ
ตามจำนวนเด็กเล็กที่ลดลง

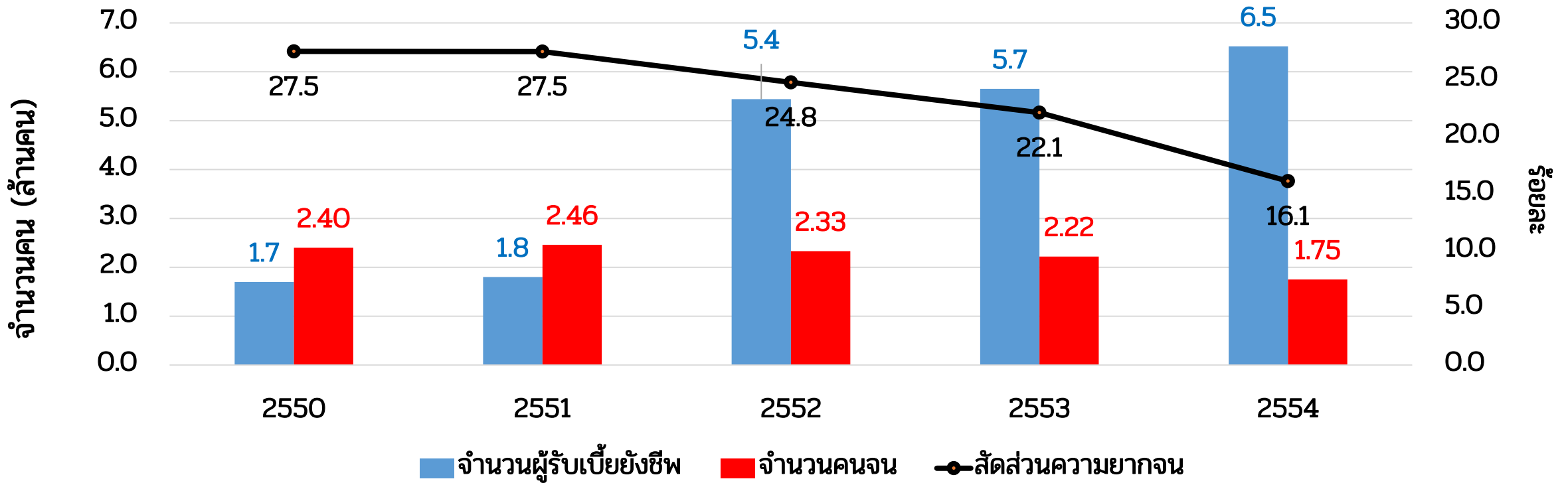


การแก้ปัญหาค่าการตกหล่น
ด้วยเงินอุดหนุนเด็กเล็ก
แบบถ้วนหน้า
ทำให้เด็กเล็กทุกคนได้รับเงินอุดหนุน

การเปลี่ยนเป็นระบบเบี้ยยังชีพผู้สูงอายุเป็นแบบถ้วนหน้า

ช่วยให้จำนวนผู้สูงอายุยากจนลดลงถึง **700,000** คน
(หรือลดลงร้อยละ 29) ภายใน 3 ปี (พ.ศ. 2551-2554)

จำนวนผู้ได้รับเบี้ยยังชีพผู้สูงอายุ จำนวนคนจน และสัดส่วนความยากจนของครัวเรือนผู้สูงอายุ
ในระหว่างปี 2550-2554



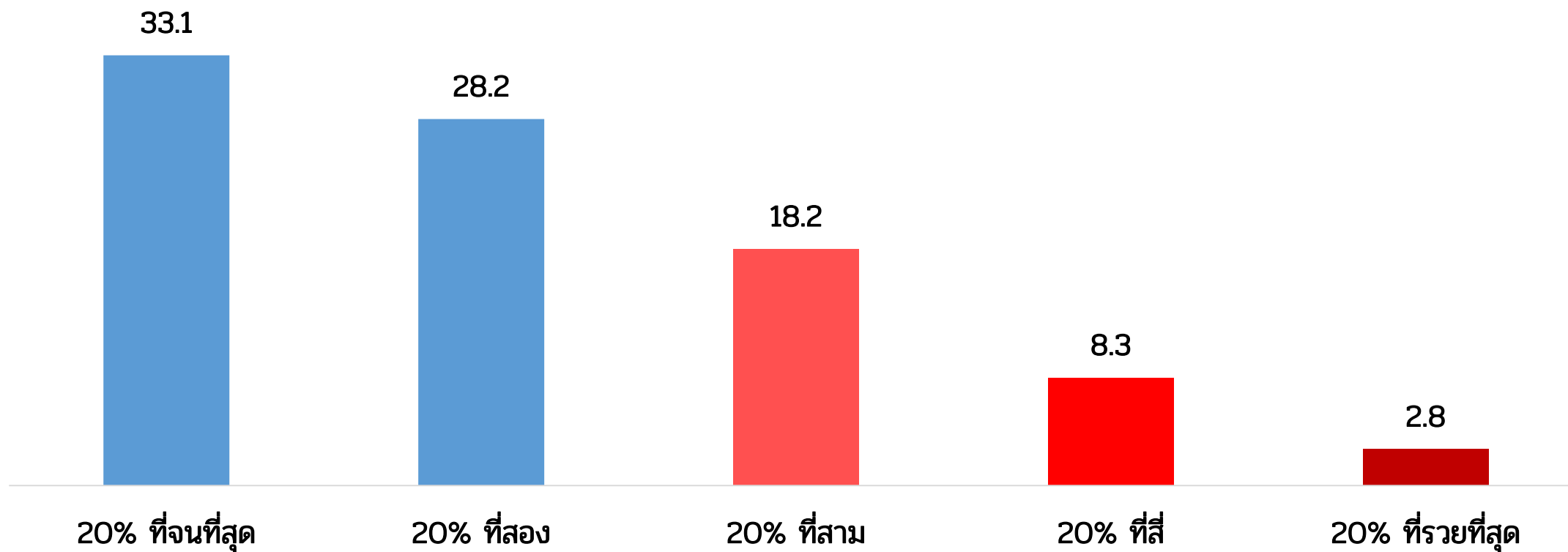
ที่มา: สำนักงานคณะกรรมการพัฒนาการเศรษฐกิจและสังคมแห่งชาติ, รายงานสถานการณ์ความยากจนและการกระจายรายได้ (หลายฉบับ)

บัตรสวัสดิการแห่งรัฐ มีทั้ง**ร่ำรวย**และ**ตกหล่น**ไปพร้อมกัน

ร่ำรวย = กลุ่มที่**ไม่ยากจน** (Qu3, Qu4, Qu5) แต่**ได้รับ**บัตรสวัสดิการแห่งรัฐ

ตกหล่น = กลุ่มที่**ยากจน** (Qu1, Qu2) แต่**ไม่ได้รับ**บัตรสวัสดิการแห่งรัฐ

สัดส่วนครัวเรือนที่ได้รับบัตรสวัสดิการแห่งรัฐ
เทียบกับครัวเรือนในระดับรายได้นั้น ปี 2562 (ร้อยละ)



ที่มา: สำนักงานสถิติแห่งชาติ, การสำรวจภาวะเศรษฐกิจและสังคมของครัวเรือน พ.ศ. 2562 ทัวราชอาณาจักร

ปัญหาของการพัฒนาระบบสวัสดิการในสังคมไทย



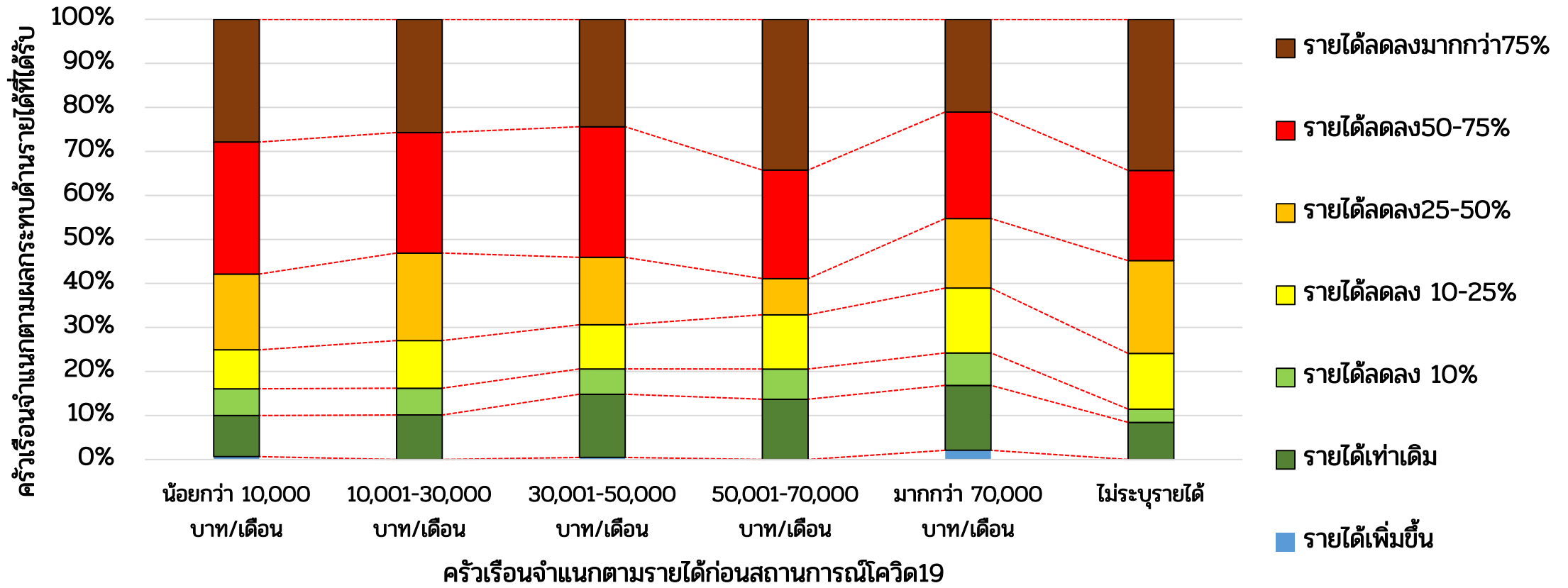
แต่สังคมไทยยังมีพื้นที่ที่คุณสำหรับ
ความแตกต่างในเชิงอุดมการณ์น้อยมาก

ผลกระทบจากสถานการณ์โควิด-19
ต่อความคิดเชิงอุดมการณ์

ครัวเรือนแต่ละระดับรายได้ได้รับผลกระทบในระดับใกล้เคียงกัน

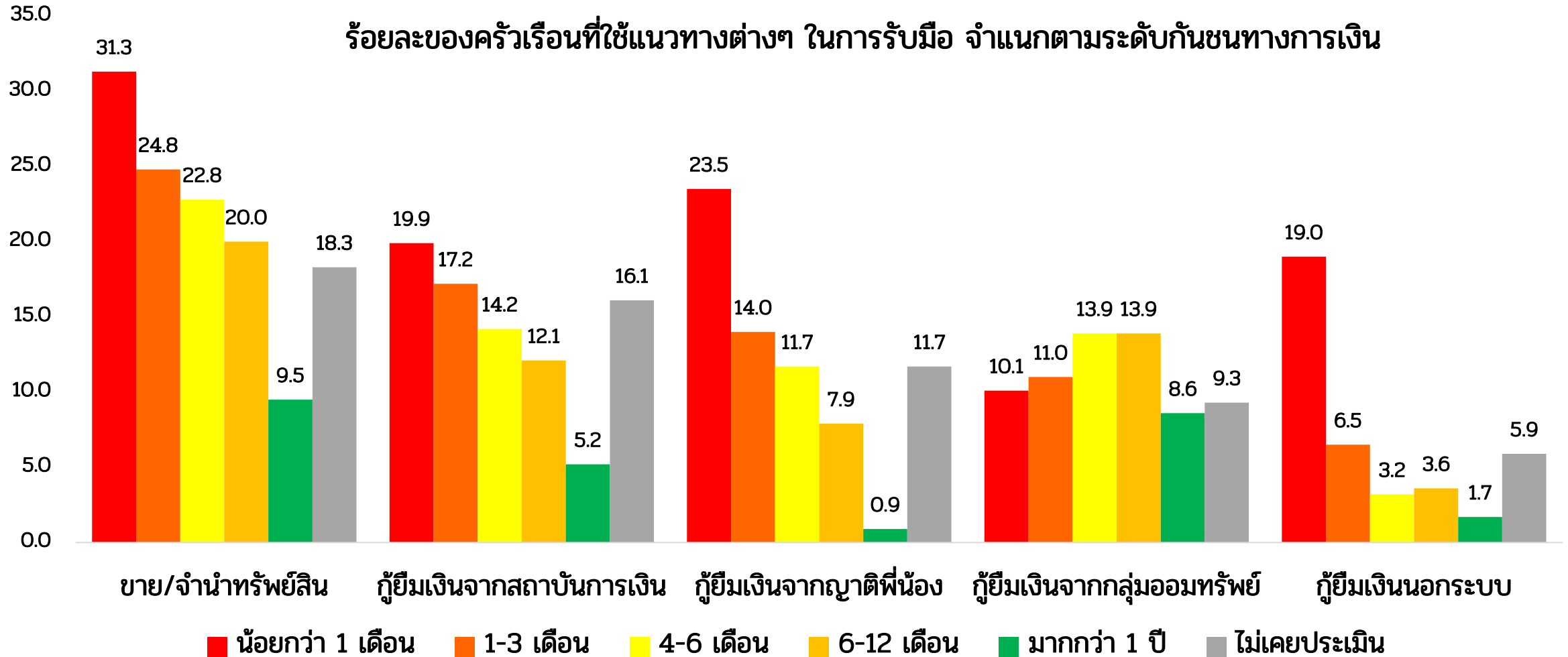
แต่ 58% ครัวเรือนที่มีรายได้น้อยกว่า 10,000 บาท/เดือน
มีรายได้ลดลงมากกว่าครึ่งหนึ่งจากสถานการณ์โควิด19

ระดับของผลกระทบด้านรายได้ จำแนกตามรายได้ของครัวเรือนก่อนสถานการณ์โควิด19



สำรวจระหว่างวันที่ 14-24 พฤษภาคม 2563 จำนวนผู้ตอบแบบสอบถามทั้งหมด 1,998 ราย

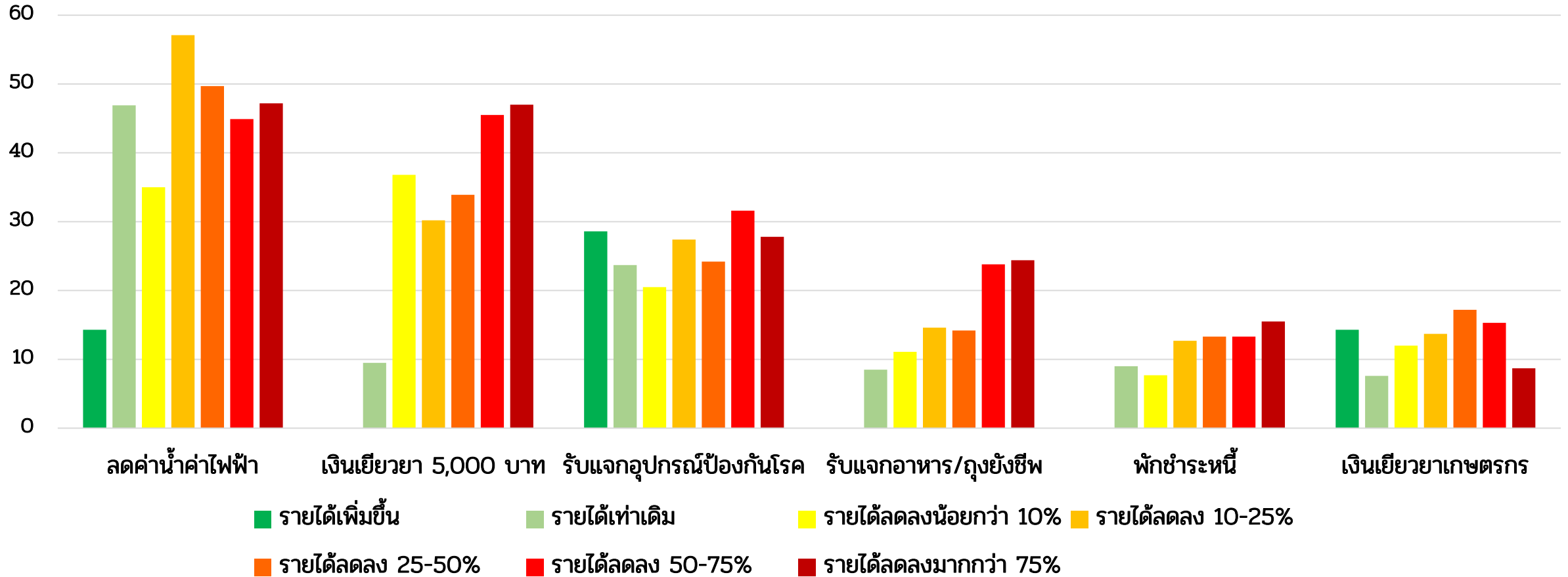
การขาย/จำหน่ายทรัพย์สิน การกู้ยืมเงินจากญาติพี่น้อง และกู้เงินยืมนอกระบบ เพิ่มขึ้นชัดเจน ในกลุ่มที่มีก้นชนทางการเงินจำกัด และกลุ่มที่ไม่เคยประเมิน



สำรวจระหว่างวันที่ 14-24 พฤษภาคม 2563 จำนวนผู้ตอบแบบสอบถามทั้งหมด 1,998 ราย

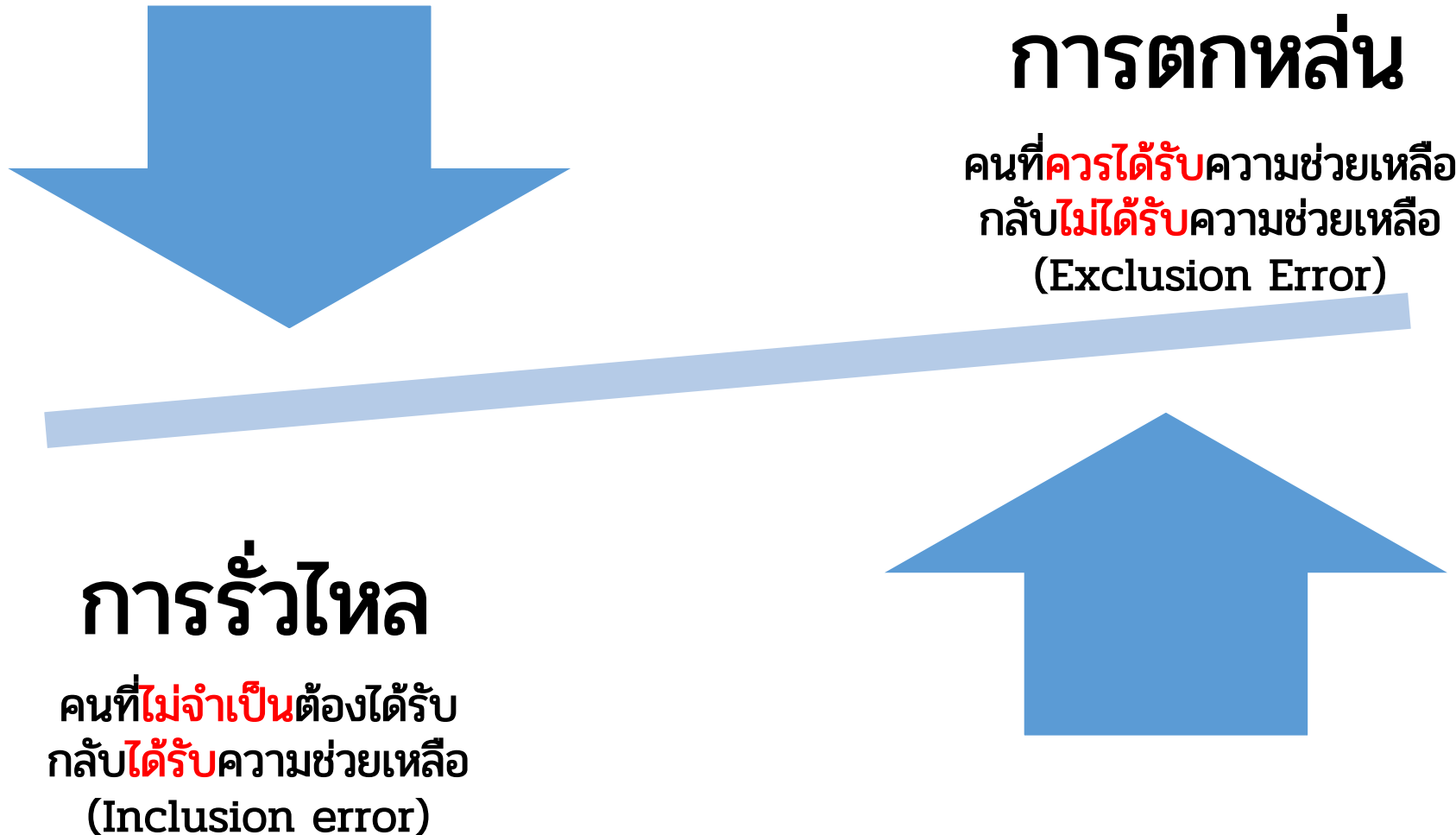
ความล่าช้าในระบบการคัดกรองทำให้กลุ่มครัวเรือน ที่ได้รับผลกระทบมากที่สุดยังเข้าถึงสวัสดิการได้ไม่ถึง 50%

ร้อยละของครัวเรือนที่เข้าถึงสวัสดิการ จำแนกตามระดับของผลกระทบต่อรายได้ครัวเรือน



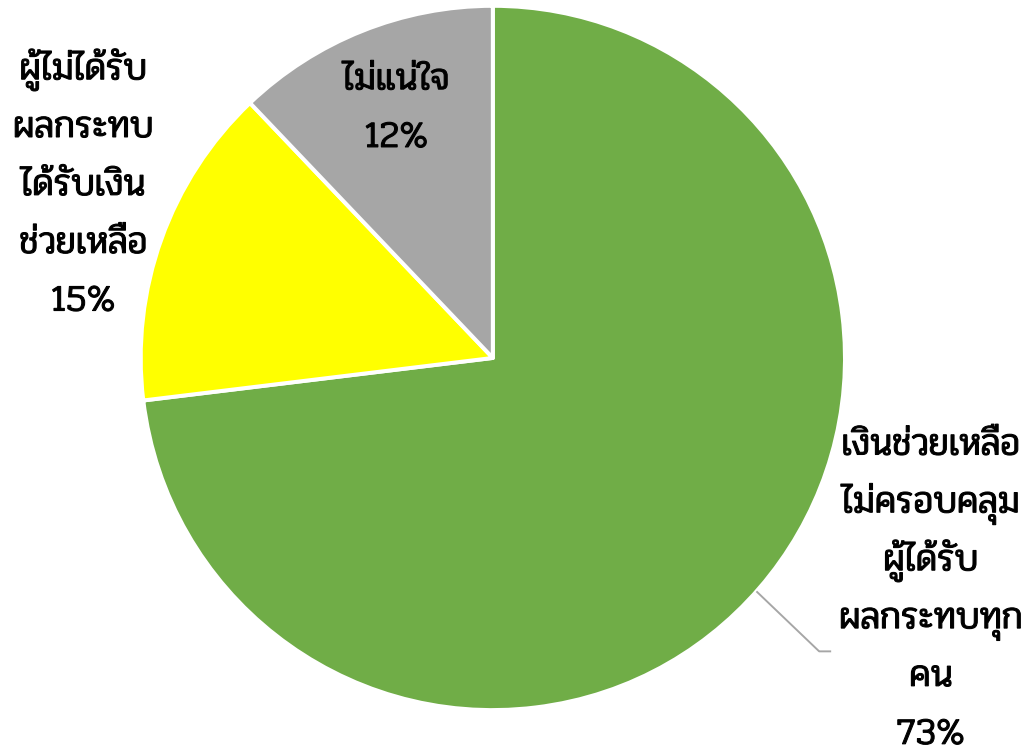
สำรวจระหว่างวันที่ 14-24 พฤษภาคม 2563 จำนวนผู้ตอบแบบสอบถามทั้งหมด 1,998 ราย

ในสถานการณ์**โควิด-19** สิ่งใดเป็นปัญหามากกว่ากัน? ในการออกแบบระบบสวัสดิการของรัฐ

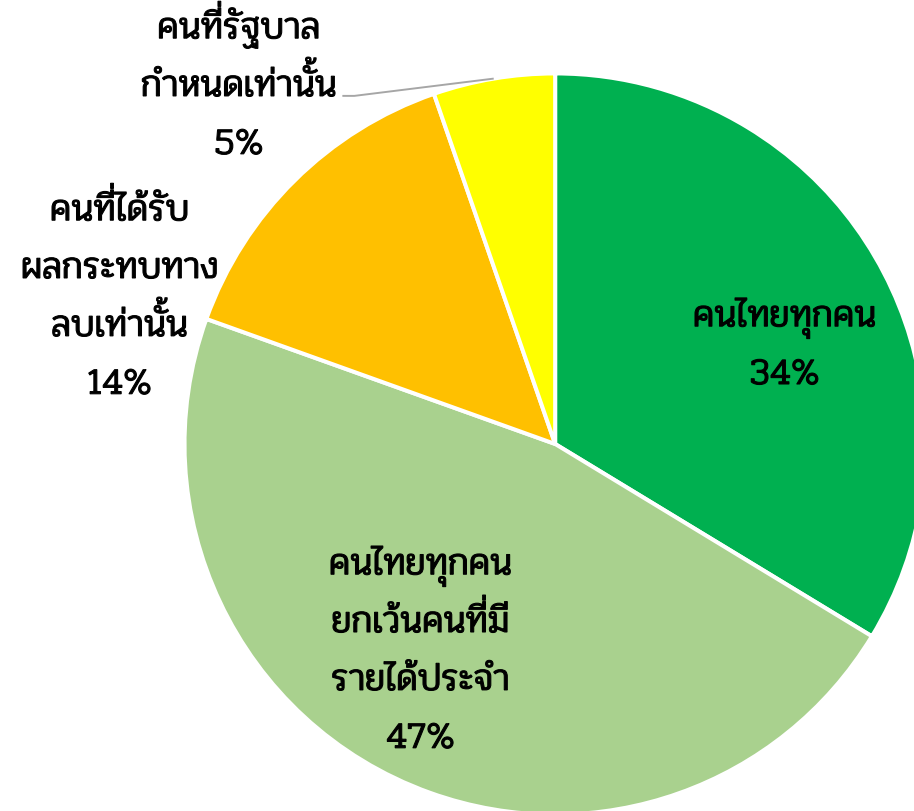


ครัวเรือนส่วนใหญ่ (81%) มีความเห็นว่า เงินช่วยเหลือเยียวยาควรครอบคลุมคนไทยทุกคน หรือยกเว้นผู้ที่มีรายได้ประจำไม่ลดลงเท่านั้น เพราะการครอบคลุมผู้ได้รับผลกระทบทุกคนเป็นเรื่องสำคัญกว่า

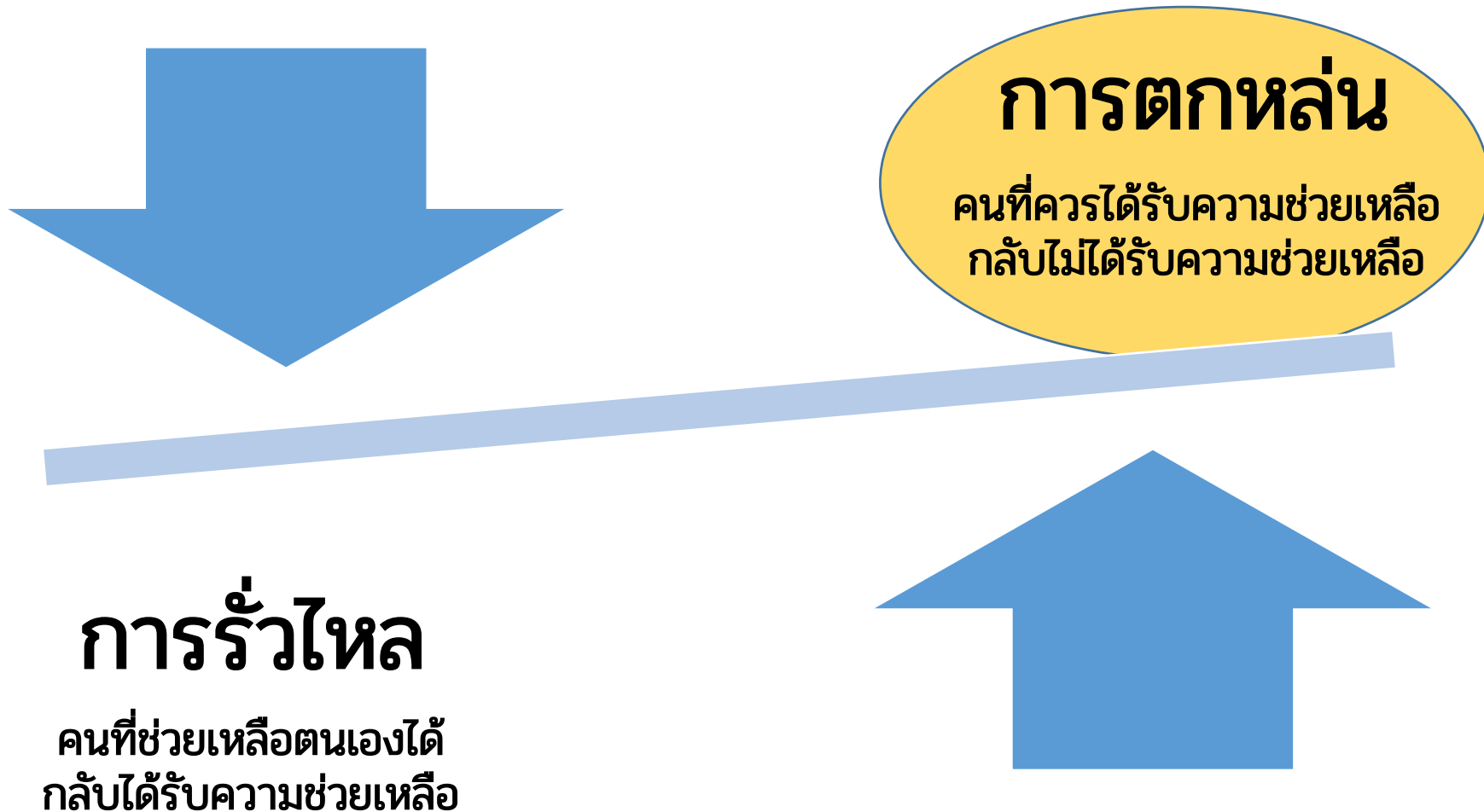
ท่านคิดว่าข้อใดเป็นปัญหามากกว่ากัน?



ท่านคิดว่าเงินช่วยเหลือเยียวยา 5,000 บาท/เดือนควรครอบคลุมใครบ้าง?

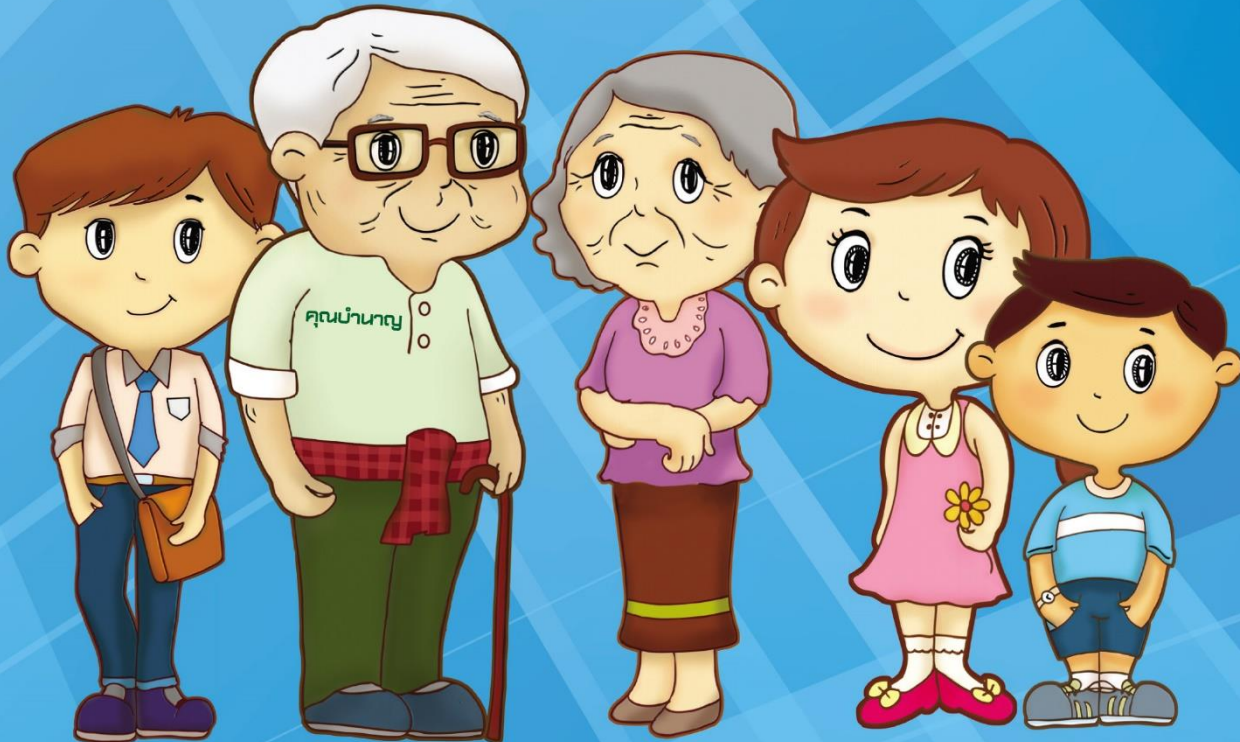


สถานการณ์โควิด-19 ทำให้การ**ตั้งคำถาม** กับ**การตกหล่น**มีเสียงดังขึ้นมาก



บำนาญแห่งชาติ

หลักประกันด้านรายได้
เมื่อสูงวัยสำหรับทุกคน



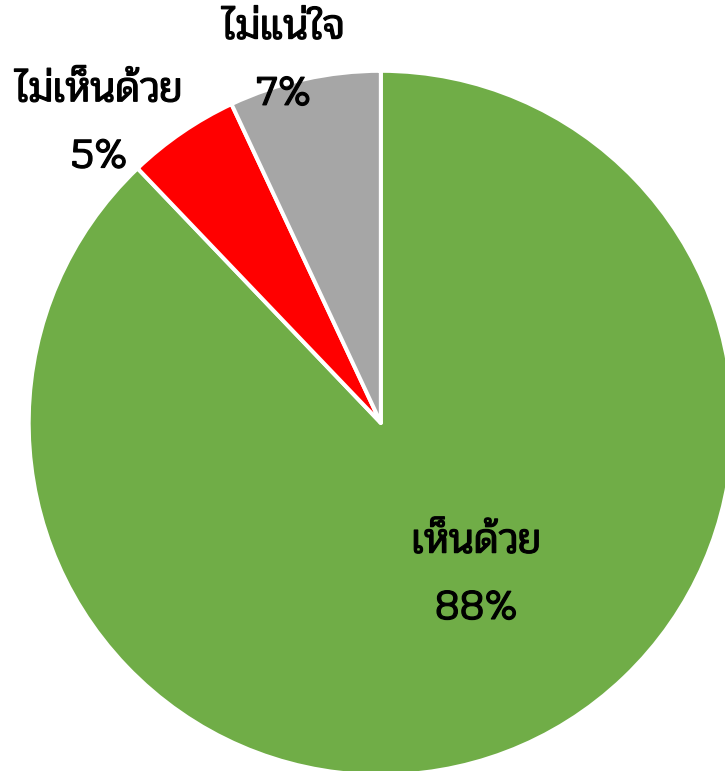
เพิ่มจาก 600 บาท/เดือน
= 3.15% ของ
GDP/หัว ในปี 2560
= 9.18% ของ
ค่ามัธยฐานรายได้ครัวเรือน ในปี 2560



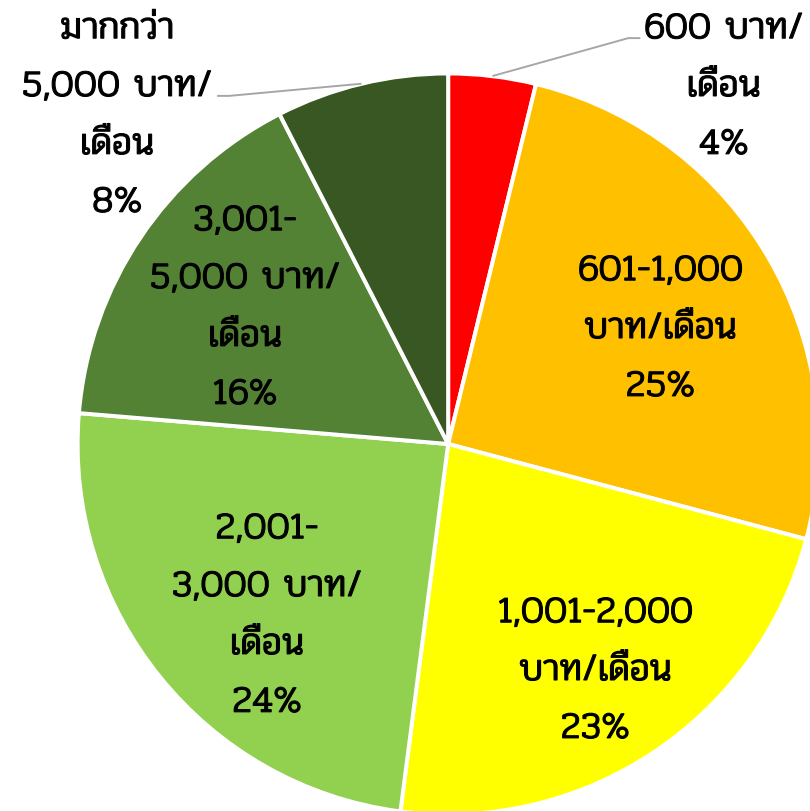
เป็น 3,000 บาท/เดือน
(เทียบจากเส้นความยากจน)
= 15.76% ของ
GDP/หัว ในปี 2560
= 45.93% ของ
ค่ามัธยฐานรายได้ครัวเรือน ในปี 2560

ครัวเรือนไทย 88% เห็นด้วยที่จะเพิ่มเบี้ยยังชีพผู้สูงอายุ แต่อัตราเบี้ยยังชีพที่ควรจะเป็นยังมีความคิดเห็นที่แตกต่างกันพอสมควร ตั้งแต่ 601-1,000 บาท/เดือน ไปจนถึง 3,001-5,000 บาท/เดือน

ท่านเห็นด้วยหรือไม่ ในการเพิ่มเบี้ยยังชีพผู้สูงอายุ?



ท่านเห็นว่าเบี้ยยังชีพผู้สูงอายุ ควรเป็นเท่าไร?



ทางออกหนึ่งของการพัฒนาระบบสวัสดิการในสังคมไทย

การทำความเข้าใจ และเปิดพื้นที่คุยกัน
เรื่องความแตกต่างเชิงอุดมการณ์ของผู้คน

