



# สถานการณ์ความยากจนในระดับพื้นที่ และกลไกการพัฒนาระดับพื้นที่



ดร.กิตติ สัจจาวัฒนา

หน่วยบริหารและจัดการทุนด้านการพัฒนาระดับพื้นที่

สำนักงานสภานโยบายการอุดมศึกษา วิทยาศาสตร์ วิจัยและนวัตกรรมแห่งชาติ (สอวช.)

# Systematic Review



การแก้ไขปัญหาคือ **ความยากจน**  
เป็นประเด็นสำคัญที่ทุกประเทศทั่วโลกตระหนักและให้ความสำคัญเป็น อันดับต้น ๆ  
เมื่อปี 2558 องค์การสหประชาชาติ จึงได้กำหนด

**“เป้าหมายการพัฒนาที่ยั่งยืน”**

(Sustainable Development Goals: SDGs) ครอบคลุมระยะเวลา 15 ปี (2558 - 2573)

SDGs ประกอบด้วย 17 เป้าหมายหลัก โดยมีเป้าหมายสองประการแรกที่สำคัญ คือ  
**“การขจัดความยากจน”** และ **“กำจัดความหิวโหย”**



สถิติ **คนจน** ทั่วโลก  
หลังจากสถานการณ์โควิด-19  
**ประมาณ 130 ล้านคน**

อ้างอิงข้อมูลจาก: UN (2564)



## ปัจจัยสู่ความสำเร็จของการแก้ไขปัญหาคความยากจน

### 1. วิเคราะห์:

หาต้นเหตุของปัญหาและ  
ส่งต่อสู่การช่วยเหลือ  
(รัฐ, เอกชน, ประชาสังคม)

### 2. ลงทุน:

แก้ปัญหารายบุคคลและครอบครัว

- เชื่อมต่อระบบสวัสดิการ
- สร้างการเรียนรู้
- เกิดทักษะ
- จัดการชีวิตได้

## การวิเคราะห์การแก้ไขปัญหาคความยากจน: กรณีจีน

- ขั้นที่ 1**  
นโยบายระดับประเทศ  
 (นโยบายต่อเนื่อง)  
 ● ค.ศ.1980 : ตั้งคณะกรรมการขจัดความยากจน  
 ● ค.ศ.2013 : นโยบายขจัดความยากจน (มีเป้าหมายขจัดความยากจนในปี 2020)
- ขั้นที่ 2**  
เก็บข้อมูลเชิงปริมาณ  
 ● ทำสำมะโนครัว ครัวเรือนยากจน  
 ● สืบรวจข้อมูลพื้นฐานโดยละเอียด
- ขั้นที่ 3**  
ลงพื้นที่ระบุปัญหา  
 ● จนท.รัฐ 15 % เกาะติดครัวเรือน ต่อเนื่อง 3 ปี  
 เพื่อศึกษาปัญหาที่พัฒนาโครงการของบ  
 ● มีวิชาเลือกแบบมีหน่วยกิต ที่ให้นักศึกษาเข้าไปแก้ปัญหในพื้นที่
- ขั้นที่ 4**  
ขับเคลื่อนโครงการ  
 ● มีกลไกให้ภาคธุรกิจมีบทบาทในการพัฒนาพื้นที่อย่างเป็นธรรม
- ขั้นที่ 5**  
ติดตามประเมินผล  
 ● รัฐบาลท้องถิ่นประเมินสัดส่วนคนจนในพื้นที่  
 ● รายงานกับ กกก.ชาติ ผ่านรายงานประจำปี

**การวิเคราะห์เชิงบริบท**

1) จับประเด็นสำคัญ 2) วิเคราะห์เชื่อมโยง 3) หา Entry Point

ที่มาของข้อมูล: Xinhua (2020)  
[http://www.xinhuanet.com/english/2020-11/23/c\\_139537855.htm](http://www.xinhuanet.com/english/2020-11/23/c_139537855.htm)

# นำไปสู่การจัดตั้ง



ศูนย์อำนวยการขจัดความยากจนและพัฒนาคนทุกช่วงวัยอย่างยั่งยืนตามหลักปรัชญาของเศรษฐกิจพอเพียง  
Poverty Eradication and Life Cycle Development (PELCD)

## นโยบายและกลไกการขับเคลื่อนแก้ไขปัญหาคความยากจน



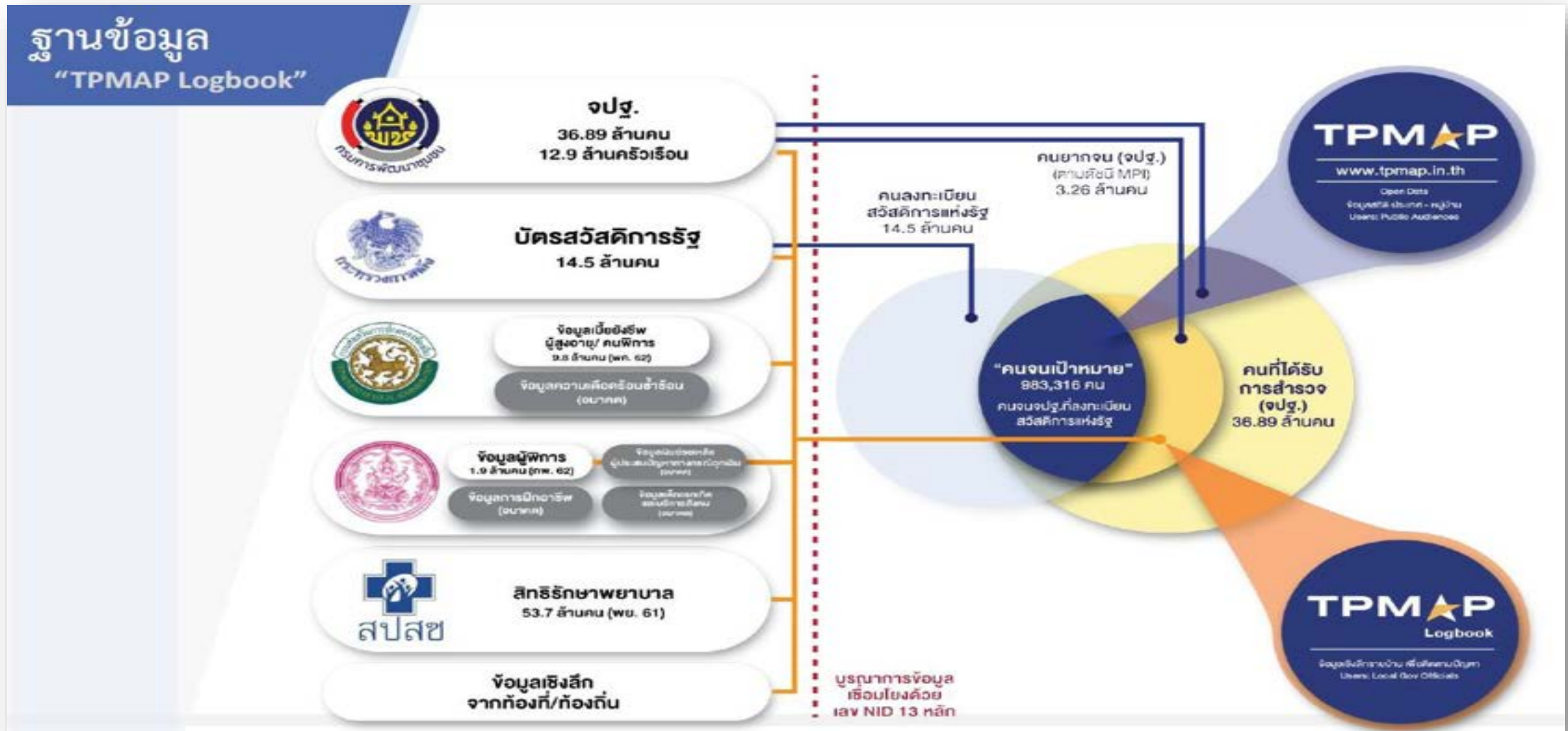
เป็นกลไกเชิงนโยบายในการดำเนินการแก้ไขปัญหาคความยากจน ลดความเหลื่อมล้ำ และการพัฒนาคนทุกช่วงวัย เพื่อให้เกิดการแก้ไขปัญหาคความยากจนและการพัฒนาที่เกี่ยวข้องอย่างบูรณาการเป็นรูปธรรม และยั่งยืนได้ในทุกพื้นที่ทั่วประเทศ

นำไปสู่การบรรลุวิสัยทัศน์ “ประเทศไทยมีความมั่นคง มั่งคั่ง ยั่งยืน เป็นประเทศพัฒนาแล้ว ด้วยการพัฒนาตามหลักปรัชญาของเศรษฐกิจพอเพียง”

# ระบบข้อมูลคนจนเพื่อแก้ไขปัญหาคนจนของประเทศไทย



## TPMAP ระบบบริหารจัดการข้อมูลการพัฒนาคนแบบชี้เป้า







## กระทรวงมหาดไทย (มท.)

- การขับเคลื่อนศูนย์อำนวยการจัดความยากจนและพัฒนาคนทุกช่วงวัยอย่างยั่งยืนตามหลักปรัชญาของเศรษฐกิจพอเพียง (ศจพ.)
- OTOP (One Tambon One Product) – กรมพัฒนาชุมชน (พช.)



## กระทรวงการพัฒนาสังคมและความมั่นคงของมนุษย์ (พม.)

- เบี้ยยังชีพผู้สูงอายุ
- เบี้ยยังชีพคนพิการ
- โครงการบ้านมั่นคง / บ้านพอเพียง
- ระบบสวัสดิการเด็กและครอบครัว
- บัตรคนพิการดิจิทัลผ่านแอปพลิเคชัน / บัตรคนพิการ-PWD

## กระทรวงการคลัง

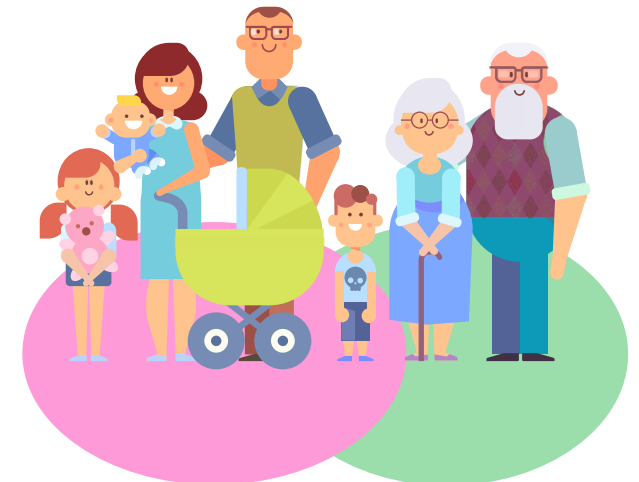
- บัตรสวัสดิการแห่งรัฐ
- โครงการเราไม่ทิ้งกัน
- โครงการคนละครึ่ง
- โครงการเราชนะ



กสศ  
กองทุนเพื่อความเสมอภาคทางการศึกษา

## กองทุนเพื่อความเสมอภาคทางการศึกษา

- กุณสร้างโอกาส ได้แก่
  - กุณเสมอภาค
  - กุณนวัตกรรมสายอาชีพชั้นสูง
  - กุณครูรักถิ่น
  - กุณพัฒนาอาชีพและนวัตกรรมที่ใช้ชุมชนเป็นฐาน
  - กุณพระกนิษฐาส์มาชีพ





# ระบบจัดการความยากจน แบบเบ็ดเสร็จและแม่นยำระดับจังหวัด

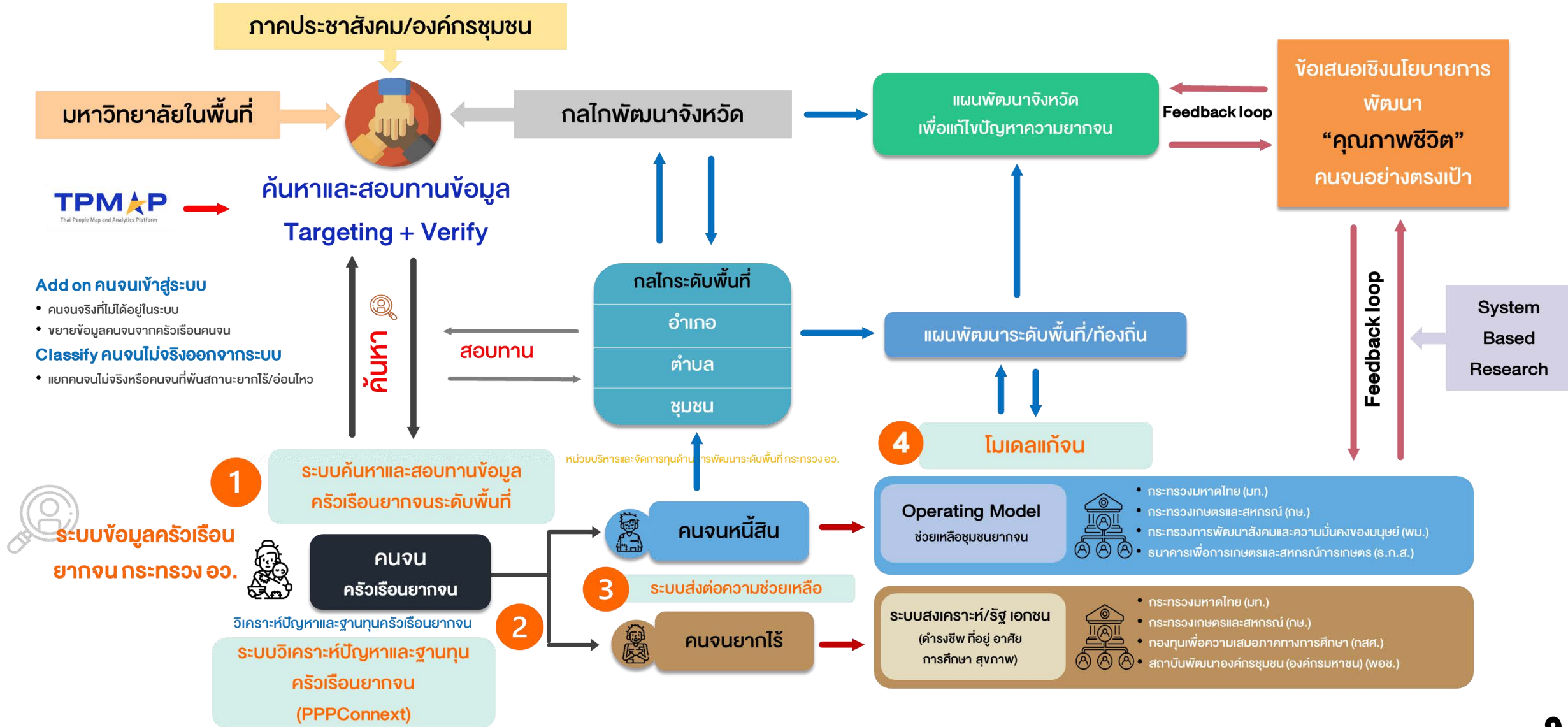
(Provincial Poverty Alleviation Operating System : PPAOS)





# ระบบจัดการความยากจนแบบเบ็ดเสร็จและแม่นยำ

## (Provincial Poverty Alleviation Operating System : PPAOS)



# พื้นที่เป้าหมาย



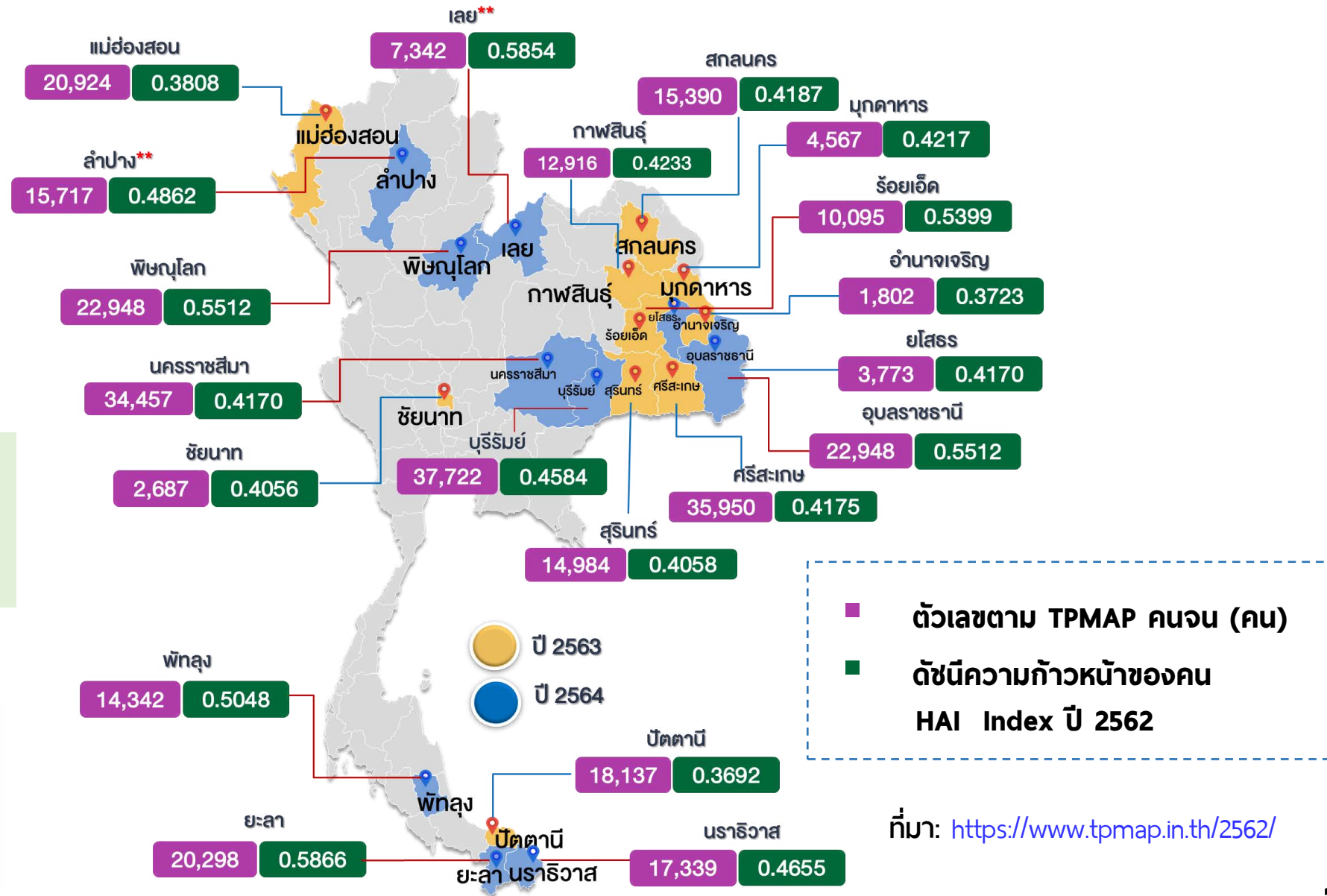
## จำนวนคนจนเป้าหมาย

**2563: 131,040 คน**

**2564: 205,199 คน**

รวมค้นหาและสอบทาน

**336,239 คน**



ที่มา: <https://www.tpmmap.in.th/2562/>



# Area-Based Collaborative Concept



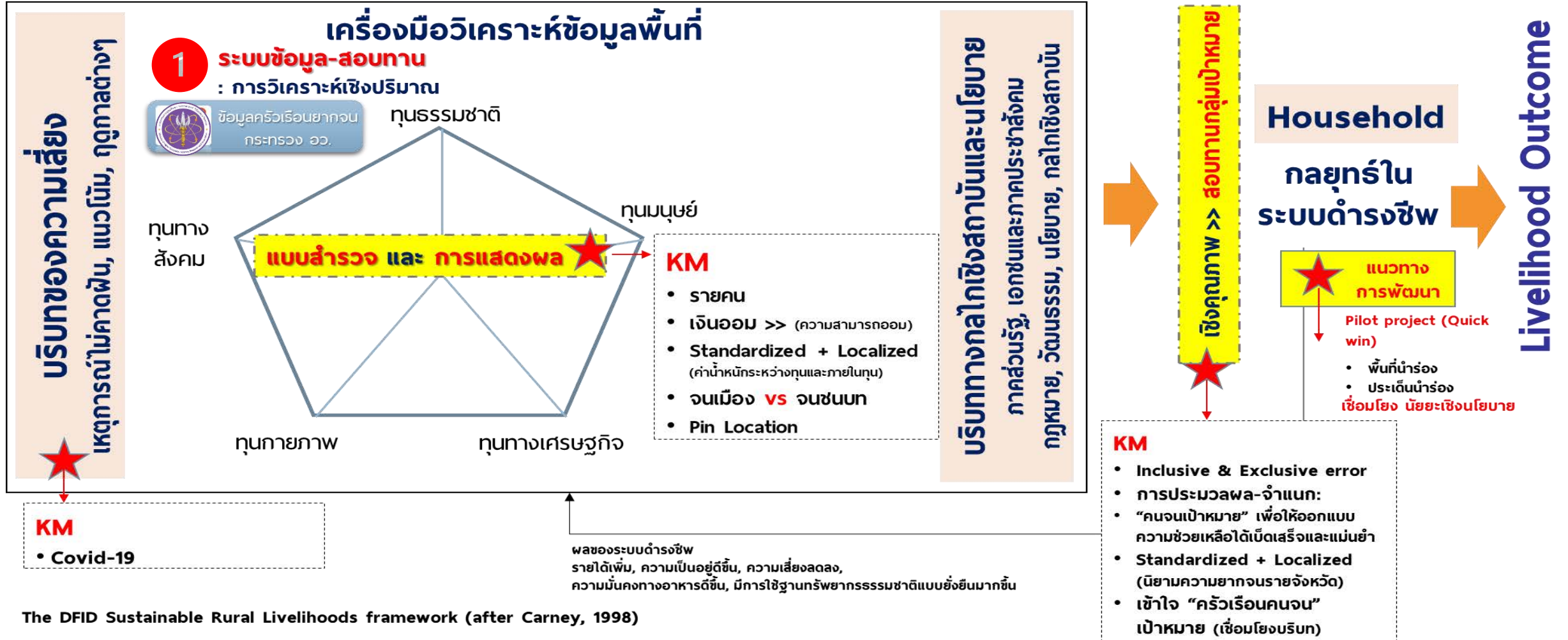
มุ่งสร้างการเปลี่ยนแปลงในพื้นที่จังหวัดให้เกิดการบูรณาการความร่วมมือ โดยใช้ข้อมูลความรู้ และ เสริมสร้างขีดความสามารถของมหาวิทยาลัยในการสร้างความรู้เพื่อตอบโจทย์การพัฒนาของพื้นที่ สู่การสร้าง Sustainable Growth ภายใต้ความท้าทายใหม่



# แนวคิดระบบการดำรงชีพอย่างยั่งยืน (Sustainable Livelihoods Framework: SLF)

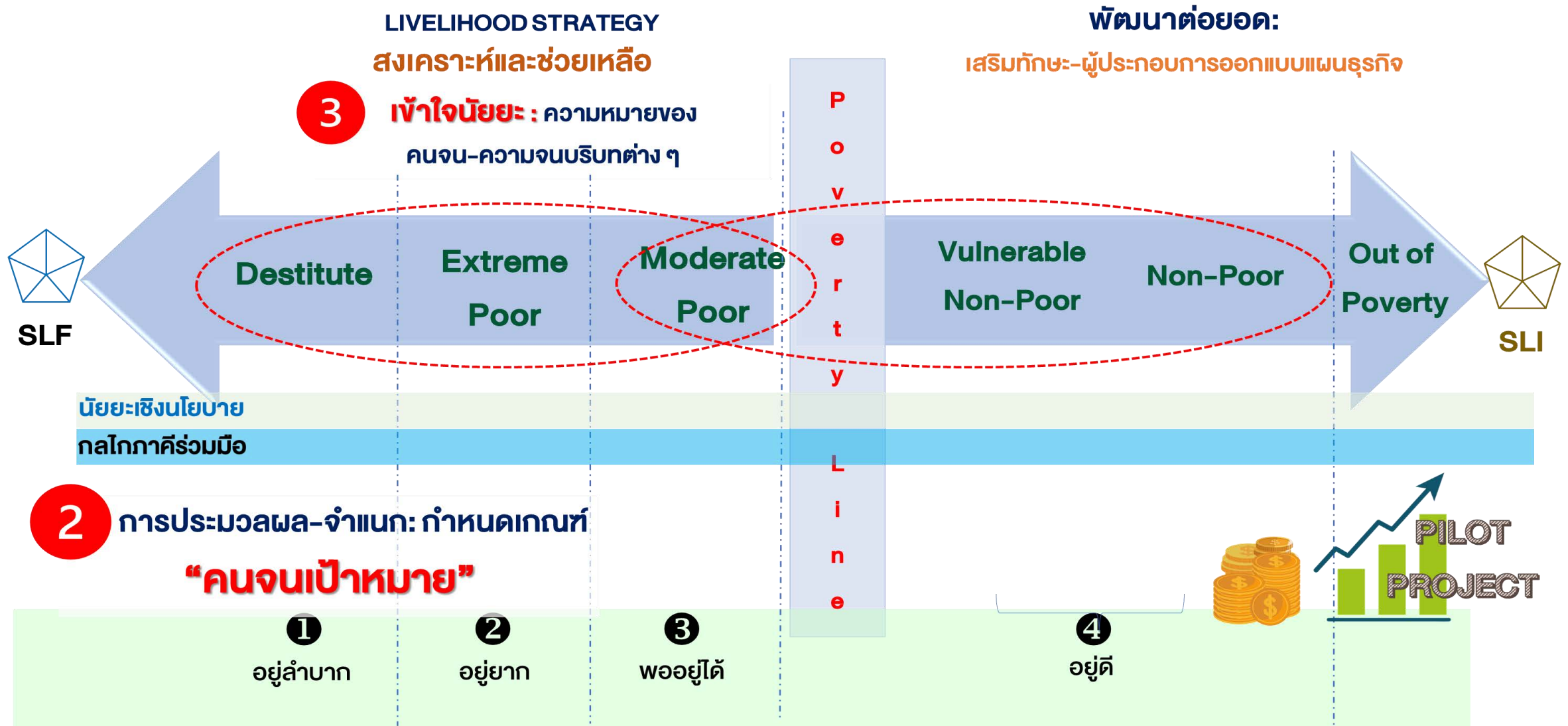
Household

Unit of operation



The DFID Sustainable Rural Livelihoods framework (after Carney, 1998)

# แนวคิดระบบการดำรงชีพอย่างยั่งยืน (Sustainable Livelihoods Framework: SLF)



# ระดับทุนของคนจน



## ระดับที่ 1 อยู่ลำบาก

เป็นกลุ่มที่มีปัจจัยพื้นฐานใน  
ความขาดแคลนการดำรงชีวิต  
ต้องนำเข้าสู่ระบบสวัสดิการโดย  
เร่งด่วน

## ระดับที่ 2 อยู่ยาก

เป็นกลุ่มที่มีปัจจัยพื้นฐานที่  
เพียงพอสำหรับการ  
ดำรงชีวิตอยู่ในแต่ละวัน  
ซึ่งต้องเร่งดำเนินการจัดทำ  
ปัจจัยดำรงชีพ / ยกระดับ  
ความสามารถในการจัดทำ  
ปัจจัยดำรงชีพของตนเอง  
ให้พออยู่ได้

## ระดับที่ 3 พออยู่ได้

เป็นกลุ่มที่มีฐานทุนสำหรับ  
การดำรงชีพ แต่ยังไม่เพียงพอที่จะอยู่รอดได้อย่าง  
ปลอดภัย หากประสบกับภาวะ  
ความแปรปรวนต่าง ๆ  
จำเป็นต้องสร้างภูมิคุ้มกัน และ  
ยกระดับความเป็นอยู่ให้หลุด  
พ้นจากสภาวะความขาด  
แคลน/เปราะบาง

## ระดับที่ 4 อยู่ดี

เป็นกลุ่มที่มีภูมิคุ้มกันต่อ  
สภาวะความแปรปรวน /  
ความเสี่ยงต่าง ๆ มีฐานทุนใน  
ด้านต่าง ๆ ที่เพียงพอในการ  
วางแผนอนาคตของตนเอง  
ครอบครัว และเป็นฐานทุนใน  
ระดับชุมชนได้





# กระบวนการสอบทานข้อมูลเพื่อชี้เป้าคนจนที่แม่นยำ



## 1. การสร้างเป้าหมายร่วมจากกลไกความร่วมมือกับจังหวัด

การสร้างกลไกกับจังหวัดในการสอบทานข้อมูลก่อนทำการสำรวจ

## 2. การมีส่วนร่วมของภาคส่วนต่าง ๆ

ในการออกแบบกระบวนการค้นหา การสำรวจ และการสอบทานครัวเรือนยากจน

## 3. การจำแนกกลุ่มเป้าหมายครัวเรือนคนจน

ตามทุนและศักยภาพ

## 4. การวิเคราะห์บริบท (Poverty Profile)

บริบทชุมชน พื้นที่ที่ส่งผลกระทบต่อความจน และเอื้อต่อการพัฒนาให้พ้นจากความยากจน



# กระบวนการสอบทานข้อมูลเพื่อชี้เป้าคนจนที่แม่นยำ



## 5. การสอบทานข้อมูลแบบมีส่วนร่วม

ที่ยอมรับร่วมกัน ทั้งคนยากจน ชุมชน หน่วยงาน ที่ทำให้สามารถระบุตัวคนจนจริงออกมาได้ และแยกคนจนไม่จริงออกจากระบบข้อมูล

## 6. การจัดเวทีเรียนรู้และพัฒนาแนวทางแก้จน

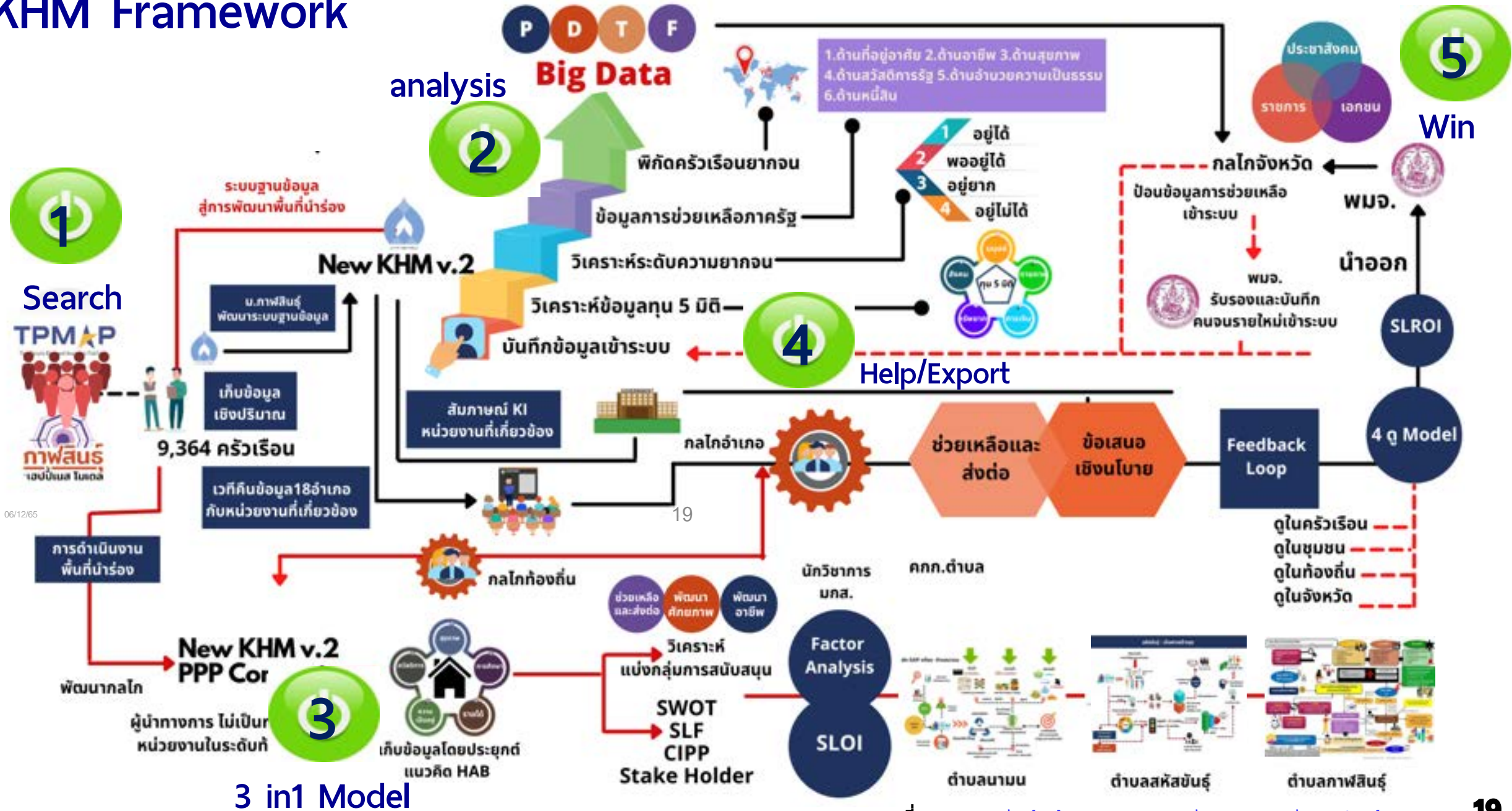
สร้างพื้นที่เรียนรู้และวิเคราะห์ทางเลือกแก้จนร่วมกัน ระหว่างคนยากจนและภาคส่วนต่าง ๆ ในพื้นที่ที่นำไปสู่การออกแบบปฏิบัติการแก้จน

## 7. ปฏิบัติการแก้จนบนฐานทุนและศักยภาพครัวเรือนยากจน

## 8. ติดตาม ประเมินผลเพื่อปรับสถานะความจนและออกแบบการพัฒนา

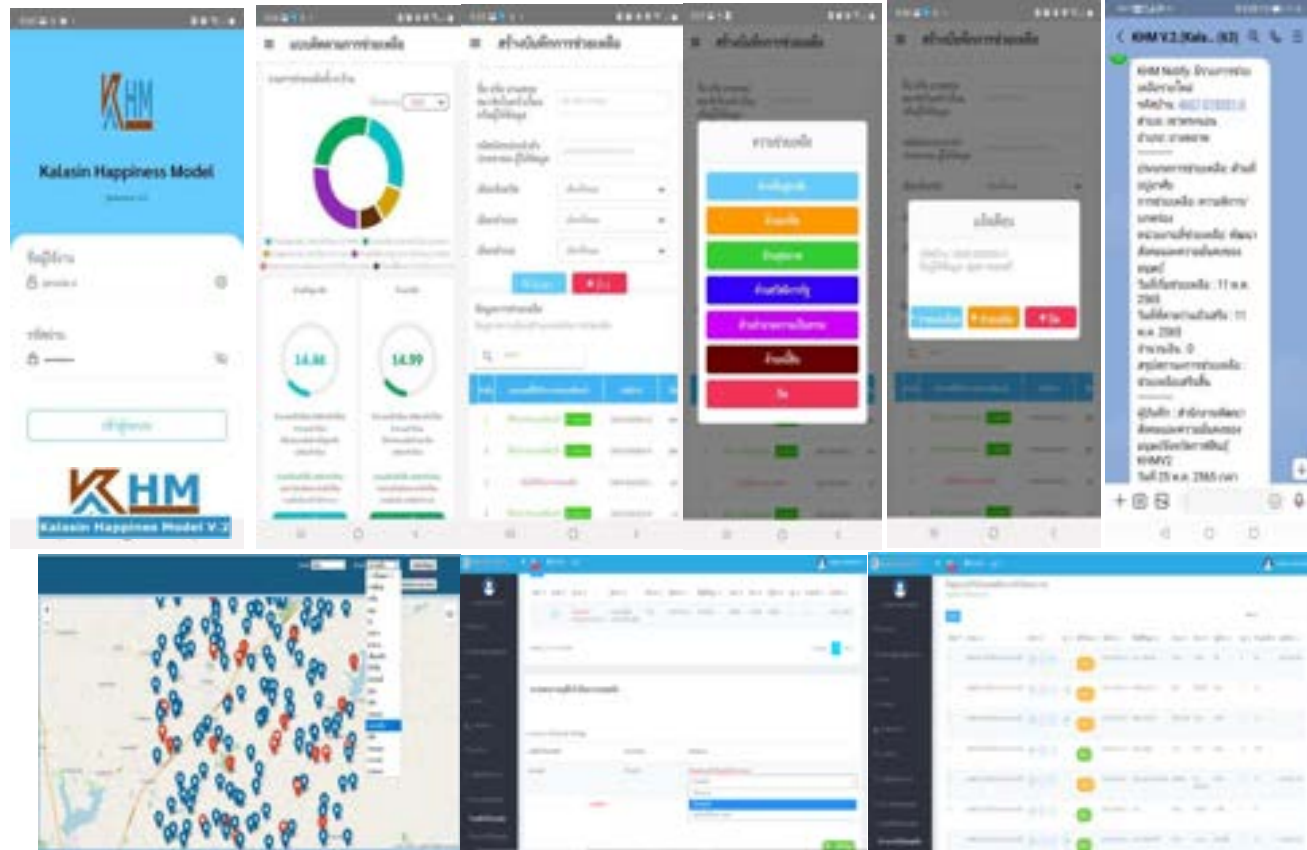


# KHM Framework



# การขับเคลื่อน PPAOS ระดับพื้นที่

## ระบบ Monitoring KHM V.2



ที่มา: <https://eis.ksu.ac.th/survey/login.php>

แบบติดตามการช่วยเหลือ

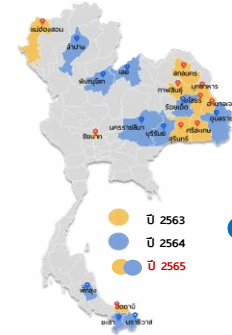
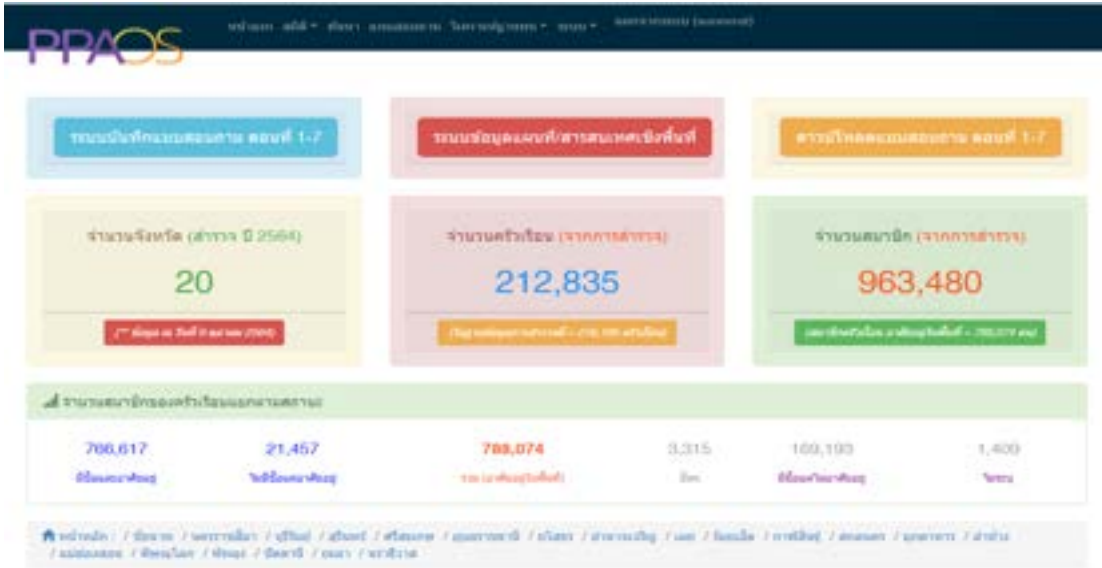


# ระบบข้อมูลครัวเรือนยากจนระดับพื้นที่ (Practical Poverty Platform-PPP Connex)

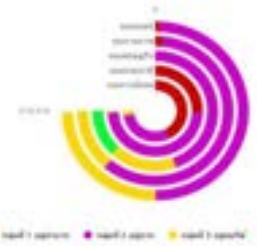


# ระบบข้อมูลครัวเรือนยากจนระดับพื้นที่ (PPPConnex)

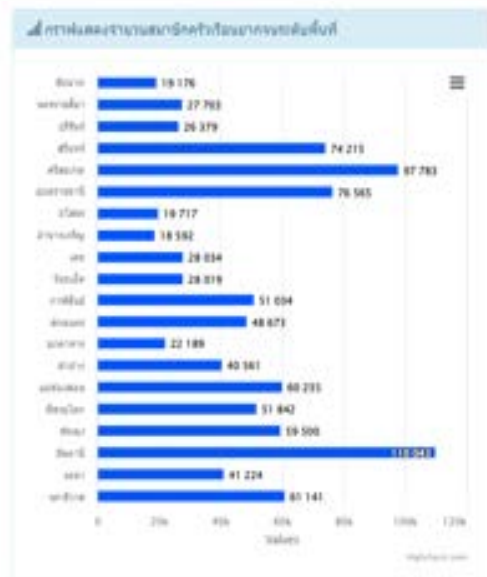
: วิเคราะห์ปัญหาและฐานทุนครัวเรือนยากจน และระบบการติดตามและบูรณาการความช่วยเหลือ



จำนวนครัวเรือนแยกประเภทตามฐานทุนฯ เชิงประมาณถึง 5 มิติ



ทุน 5 มิติ	กลุ่มที่ 1 ฐานทุน	กลุ่มที่ 2 ฐานทุน	กลุ่มที่ 3 ฐานทุน	กลุ่มที่ 4 ฐานทุน
ทุนสุขภาพ	2,430	140,381	70,809	181
ทุนอาชีพ	4,672	170,638	38,566	0
ทุนความรู้	0	127,636	50,741	36,70
ทุนสังคม	73,727	139,230	1,454	0
ทุนวัฒนธรรม	121,939	83,344	7,207	0



## TPMAP 2562

**336,239 คน**  
(20 จังหวัด)

(ข้อมูล ณ วันที่ 31 ธันวาคม 2564)

TPMAP (2562)	จำนวน ครัวเรือน	ไม่มีใน PPPCONNEXT	มีใน PPPCONNEXT
ลำปาง	11,466	2,070	9,396
ร้อยเอ็ด	7,120	3,111	4,009
กาฬสินธุ์	8,646	3,248	5,398
พิษณุโลก	13,831	3,641	10,190
ยะลา	18,790	11,755	7,035

## PPPConnex 2563-2565

**213,013**  
ครัวเรือน

**964,197**  
คน

(ข้อมูล ณ วันที่ 5 ธันวาคม 2565)

PPPCONNEXT (2562-2565)	จำนวน ครัวเรือน	ไม่มีใน TPMAP	มีใน TPMAP
ลำปาง	12,417	3,196	9,221
ร้อยเอ็ด	5,866	1,391	4,475
กาฬสินธุ์	11,963	6,383	5,580
พิษณุโลก	14,940	4,169	10,771
ยะลา	10,587	3,325	7,262

## Inclusion Error = คนจนไร้ไหล

คนที่มีรายชื่อที่บรรจุใน TPMAP แต่เมื่อพิจารณาจากฐานข้อมูลในระบบและข้อมูลเชิงประจักษ์ในระดับชุมชน พบว่าเป็นคนที่มีทุนการดำรงชีพสูง คนในชุมชนพิจารณาแล้วเห็นพ้องกันว่าไม่ใช่คนจน แต่สาเหตุที่เข้าไปอยู่ในบัญชีรายชื่อของ TPMAP อาจเป็นเพราะผ่านเกณฑ์ จปฐ. ด้านรายได้ไม่เกิน 38,000 บาท/ปี หรือ เกณฑ์บัตรสวัสดิการแห่งรัฐ รายได้ไม่เกิน 100,000 บาท/ปี และผ่านเกณฑ์มีที่ดินทำกินไม่เกิน 10 ไร่ แต่อันที่จริงเป็นที่ดินที่ไม่ปรากฏการเป็นเจ้าของ เนื่องจากโอนให้ลูกหลานแล้ว หรือไม่ได้มีรายได้จากการประกอบอาชีพ แต่มีผู้อุปการะดูแล มีความเป็นอยู่ดี เข้าถึงวิธีการลงทะเบียน กรณีนี้ นักวิจัยจังหวัดจะบันทึกข้อมูลไว้เพื่อนำเข้าสู่กระบวนการพิจารณาของกลไกที่เกี่ยวข้องในระดับจังหวัด

## Exclusion Error = คนจนตกสำรวจ

คนจนที่ไม่ปรากฏรายชื่อใน TPMAP แต่เข้าเกณฑ์ดัชนีตามเกณฑ์ความยากจน TPMAP แต่ขาดโอกาสในการเข้าถึงและลงทะเบียนในระบบสวัสดิการภาครัฐที่เกี่ยวข้อง จึงหลุดจากระบบข้อมูล TPMAP รวมถึงเมื่อได้ทำประชาคมร่วมกับชุมชนเห็นตรงกันว่าเป็นผู้ยากไร้



## • ด้านสุขภาพ

- เด็กแรกเกิดมีน้ำหนัก 2,500 กรัมขึ้นไป
- ครว้เรือนกินอาหารถูกสุขลักษณะ ปลอดภัย และได้มาตรฐาน
- ครว้เรือนมีการใช้ยาเพื่อบำบัด บรรเทาอาการเจ็บป่วยเบื้องต้นอย่างเหมาะสม
- คนอายุ 6 ปีขึ้นไป ออกกำลังกายอย่างน้อยสัปดาห์ละ 3 วัน วันละ 30 นาที

## • ด้านความเป็นอยู่

- ครว้เรือนมีความมั่นคงในที่อยู่อาศัย และบ้านมีสภาพคงทนถาวร
- ครว้เรือนมีน้ำสะอาดสำหรับดื่มและบริโภคเพียงพอตลอดปี อย่างน้อยคนละ 5 ลิตรต่อวัน
- ครว้เรือนมีน้ำใช้เพียงพอตลอดปี อย่างน้อยคนละ 45 ลิตรต่อวัน
- ครว้เรือนมีการจัดการบ้านเรือนเป็นระเบียบเรียบร้อย สะอาด และถูกสุขลักษณะ

## • ด้านการศึกษา

- เด็กอายุ 3-5 ปี ได้รับการเลี้ยงดูเตรียมความพร้อมก่อนวัยเรียน
- เด็กอายุ 6-14 ปี ได้รับการศึกษาภาคบังคับ 9 ปี
- เด็กจบชั้น ม.3 ได้เรียนต่อชั้น ม.4 หรือเทียบเท่า
- คนอายุ 15-59 ปี อ่าน เขียนภาษาไทย และคิดเลขอย่างง่ายได้

## • ด้านรายได้

- คนอายุ 15-59 ปี มีอาชีพและรายได้
- คนอายุ 60 ปีขึ้นไป มีอาชีพและรายได้
- รายได้เฉลี่ยของคนในครัวเรือนต่อปี

## • ด้านการเข้าถึงบริการภาครัฐ

- ผู้สูงอายุ ได้รับการดูแลจากครอบครัว ชุมชน ภาครัฐ หรือภาคเอกชน
- ผู้พิการ ได้รับการดูแลจากครอบครัว ชุมชน ภาครัฐ หรือภาคเอกชน

ข้อมูลพื้นที่เป้าหมาย 20 จังหวัด  
จากระบบข้อมูลครัวเรือนยากจนในระดับพื้นที่ (PPPConnex)

ณ วันที่ 4 ธันวาคม 2565



- ด้านความเป็นอยู่ **10,792 ครัวเรือน**
  - สภาพของบ้านที่อาศัย  
(สภาพทรุดโทรม หรือวัสดุก่อสร้างบ้านไม่ถาวร)



- ด้านรายได้ **250,283 คน**
  - ตกงานจาก COVID-19
  - ว่างาน
  - ไม่มีทักษะอาชีพที่สามารถสร้างรายได้



- ด้านการศึกษา **36,955 คน**
  - ไม่ได้เรียน
  - กำลังศึกษาแต่ขาดทุนทรัพย์
  - สถานภาพ (ออกกลางคัน)



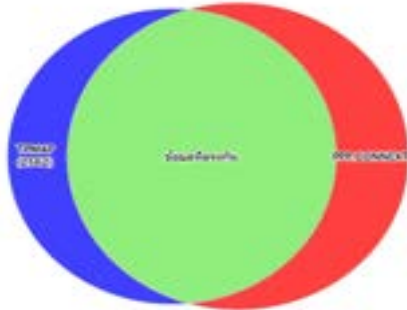
- ด้านการเข้าถึงบริการภาครัฐ **55,992 ครัวเรือน**
  - ข้อมูลครัวเรือนยากไร้ที่ตกหล่นจากการสำรวจที่ยังไม่เข้าถึงสวัสดิการภาครัฐ



หน้าหลัก | จังหวัดพิษณุโลก

สถานะ : / หน่วยงาน / ภารกิจ / หน่วยงาน / หน่วยงาน / หน่วยงาน / หน่วยงานพิษณุโลก / หน่วยงาน / หน่วยงาน

เปรียบเทียบข้อมูล [PPP.CONNEXT & TPMAP (Inclusion & Exclusion Error)]



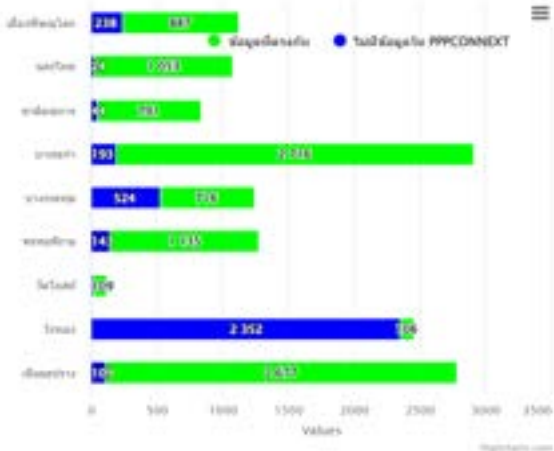
แสดง 1 ถึง 1 จาก 1 ผลลัพธ์

#	TPMAP (2562)	จำนวนข้อมูล	ข้อมูล PPPCONNEXT	ข้อมูล PPPCONNEXT
1	พิษณุโลก	13,811	3,641	10,790

แสดง 1 ถึง 1 จาก 1 ผลลัพธ์

#	PPPCONNEXT	จำนวนข้อมูล	ข้อมูล TPMAP	ข้อมูล TPMAP
1	พิษณุโลก	14,929	4,358	10,771

ข้อมูลจาก TPMAP : พิษณุโลก



ข้อมูลจาก PPPCONNEXT: พิษณุโลก



หน้าหลัก | จังหวัดยะลา

สถานะ : / หน่วยงาน / ภารกิจ / หน่วยงาน / หน่วยงาน / หน่วยงาน / หน่วยงานยะลา / หน่วยงาน / หน่วยงาน

เปรียบเทียบข้อมูล [PPP.CONNEXT & TPMAP (Inclusion & Exclusion Error)]



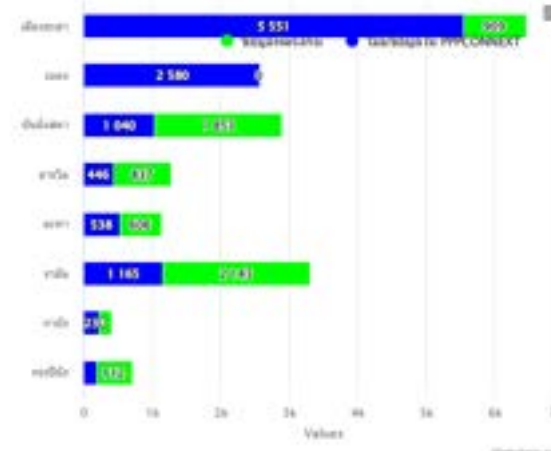
แสดง 1 ถึง 1 จาก 1 ผลลัพธ์

#	TPMAP (2562)	จำนวนข้อมูล	ข้อมูล PPPCONNEXT	ข้อมูล PPPCONNEXT
1	ยะลา	18,790	11,755	7,035

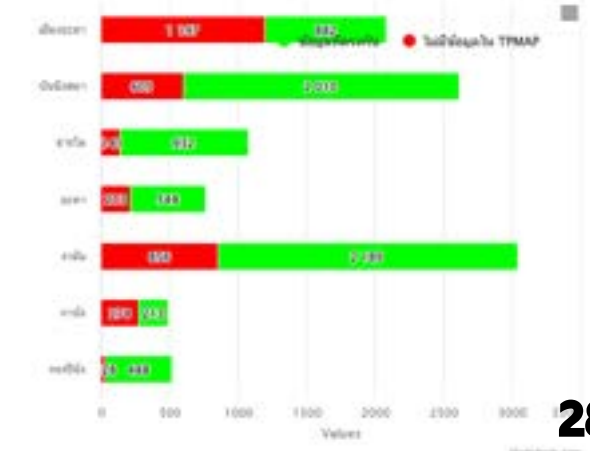
แสดง 1 ถึง 1 จาก 1 ผลลัพธ์

#	PPPCONNEXT	จำนวนข้อมูล	ข้อมูล TPMAP	ข้อมูล TPMAP
1	ยะลา	10,580	3,318	7,262

ข้อมูลจาก TPMAP : ยะลา

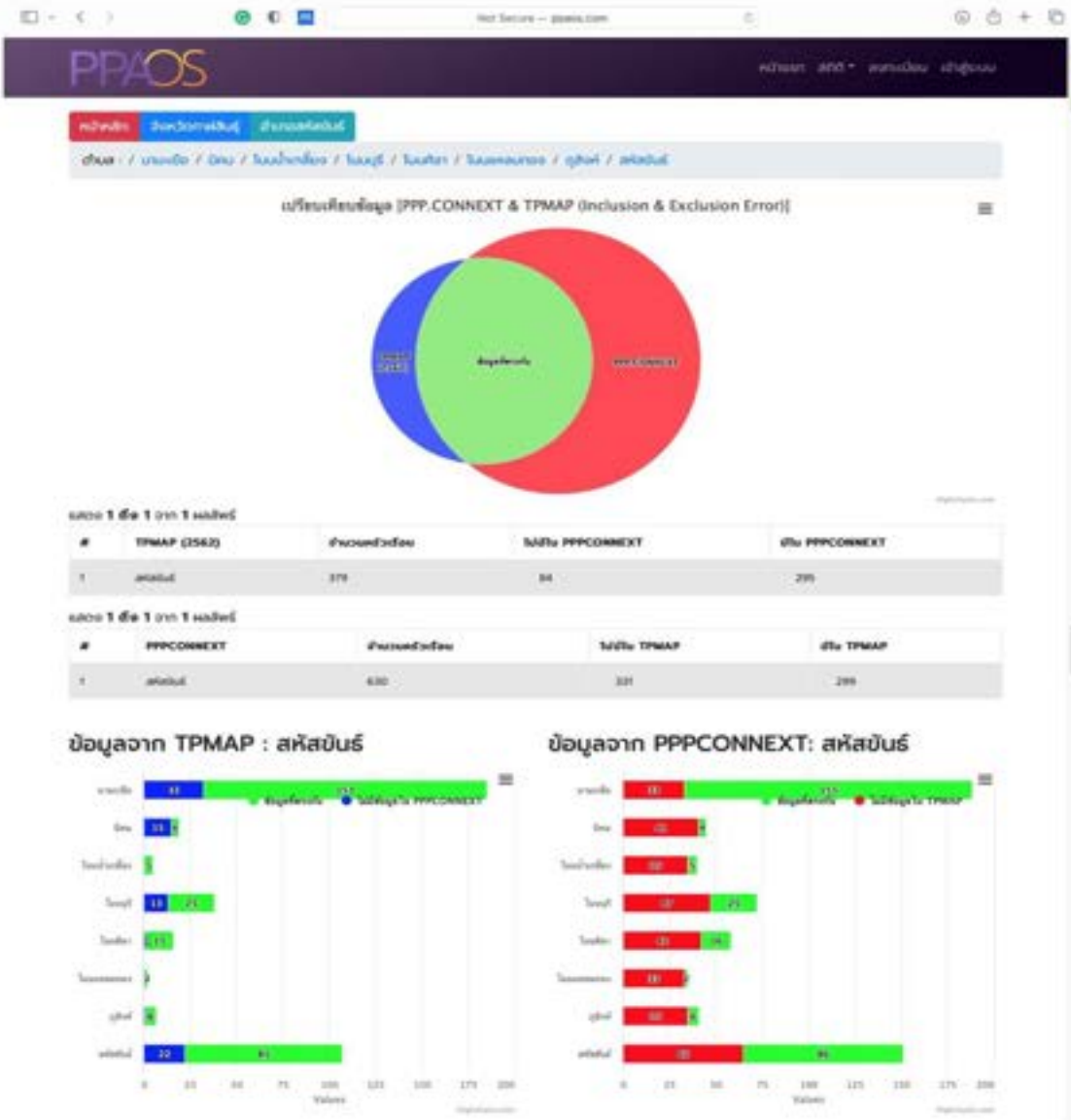


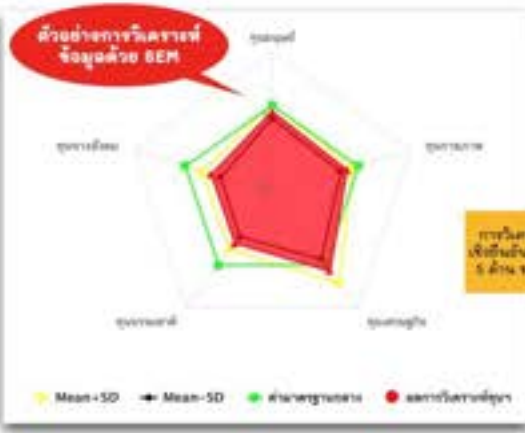
ข้อมูลจาก PPPCONNEXT: ยะลา





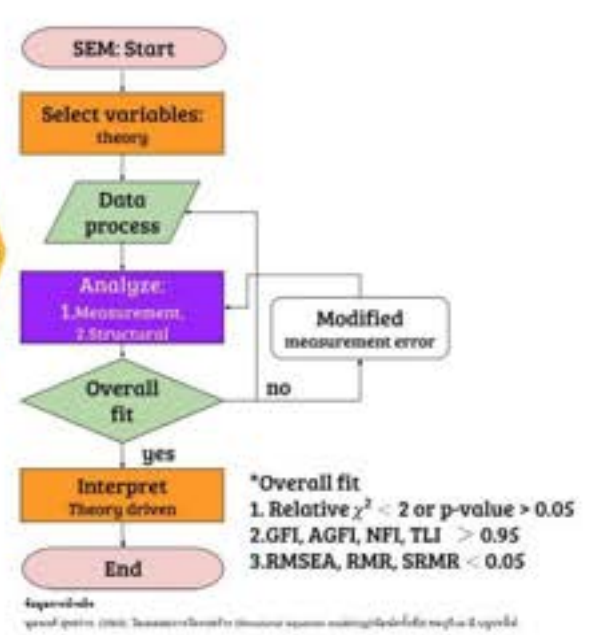
# อำเภอห้วยซัน





0.208	0.209	0.494	0.276	0.346
1.000				
0.234	1.000			
0.151	0.010	1.000		
0.291	0.374	0.115	1.000	
0.255	0.292	0.080	0.293	1.000

การวิเคราะห์ด้วยโปรแกรม  
สถิติเชิงปริมาณเช่นการวิเคราะห์  
5 ด้าน ของนักเรียนที่ศึกษา



STDX Standardization

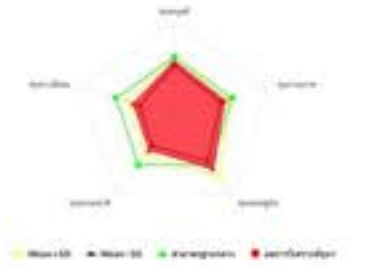
	Estimate	S.E.	Est./S.E.	Two-Tailed F-Value
CH4609 BY				
CH1	0.447	0.046	10.097	0.000
CH2	0.540	0.045	12.412	0.000
CH3	0.157	0.052	3.049	0.002
CH4	0.634	0.045	14.036	0.000
CH5	0.498	0.046	10.908	0.000
Variances CH4609	1.000	0.000	999.000	999.000
Residual Variances				
CH1	0.782	0.043	18.129	0.000
CH2	0.687	0.051	13.593	0.000
CH3	0.975	0.016	60.134	0.000
CH4	0.598	0.057	10.440	0.000
CH5	0.752	0.046	16.908	0.000

STDX Std.

	Estimate	S.E.	Est./S.E.	Two-Tailed F-Value
CH4609 BY				
CH1	0.447	0.046	10.097	0.000
CH2	0.540	0.045	12.412	0.000
CH3	0.157	0.052	3.049	0.002
CH4	0.634	0.045	14.036	0.000
CH5	0.498	0.046	10.908	0.000
Variances CH4609	1.000	0.000	999.000	999.000
Residual Variances				
CH1	0.782	0.043	18.129	0.000
CH2	0.687	0.051	13.593	0.000
CH3	0.975	0.016	60.134	0.000
CH4	0.598	0.057	10.440	0.000
CH5	0.752	0.046	16.908	0.000

R-SQUARE

Observed Variable	Estimate	S.E.	Est./S.E.	Two-Tailed F-Value
CH1	0.218	0.043	5.048	0.000
CH2	0.313	0.051	6.206	0.000
CH3	0.025	0.016	1.525	0.127
CH4	0.402	0.057	7.018	0.000
CH5	0.248	0.046	5.454	0.000



**ฐานทุนดำรงชีพ 5 ด้าน**

Observed Variable	Estimate	S.E.	Est./S.E.	Two-Tailed F-Value
ch1	.782	(.043)		
ch2	.687	(.051)		
ch3	.975	(.016)		
ch4	.598	(.057)		
ch5	.752	(.046)		

Loglikelihood: -191.193  
 Information Criteria: AIC=503.194, BIC=506.439, Adjusted BIC=519.819  
 Chi-Square Test of Model Fit: Value=12.954, df=5, p=0.0091  
 RMSEA: Estimate=0.081, 90 Percent C.I. [0.078, 0.083]  
 GFI/TLI: GFI=0.970, TLI=0.990  
 Chi-Square Test of Model Fit for the Baseline Model: Value=227.961, df=10, p=0.0000  
 SRMR: Value=0.081

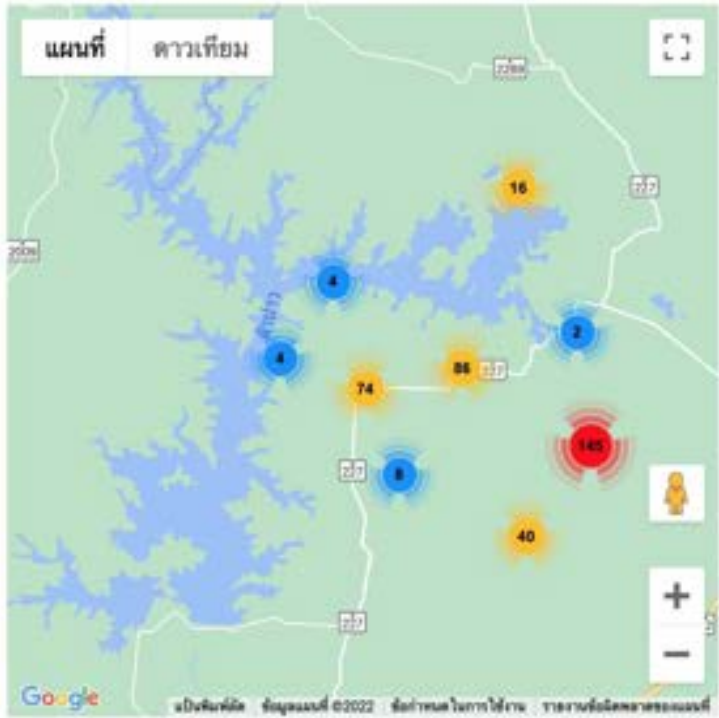
**ทุนมนุษย์**

Observed Variable	Estimate	S.E.	Est./S.E.	Two-Tailed F-Value
ch1_1	.870	(.043)		
ch1_2	.740	(.091)		
ch1_4	.802	(.047)		
ch1_5	.197	(.049)		
ch1_6	.992	(.011)		

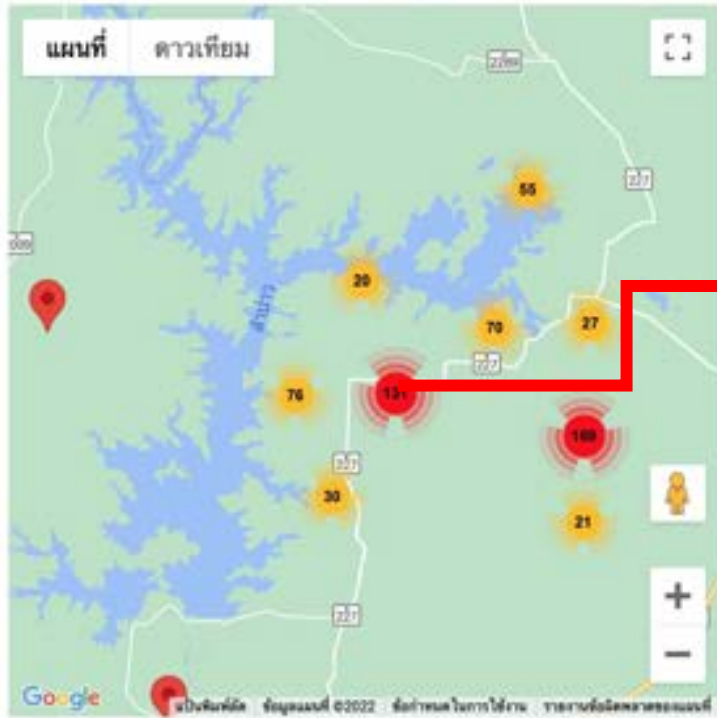
Loglikelihood: -197.151  
 Information Criteria: AIC=529.902, BIC=539.312, Adjusted BIC=524.594  
 Chi-Square Test of Model Fit: Value=4.000, df=6, p=0.0000  
 RMSEA: Estimate=0.000, 90 Percent C.I. [0.000, 0.000]  
 GFI/TLI: GFI=1.000, TLI=1.000  
 Chi-Square Test of Model Fit for the Baseline Model: Value=222.740, df=10, p=0.0000  
 SRMR: Value=0.000

# ระบบข้อมูลครัวเรือนยากจนระดับพื้นที่ (PPPConnex)

TPMAP : (คนจนอยู่ที่ไหน?)



PPPCONNEX: (คนจนอยู่ที่ไหน?)



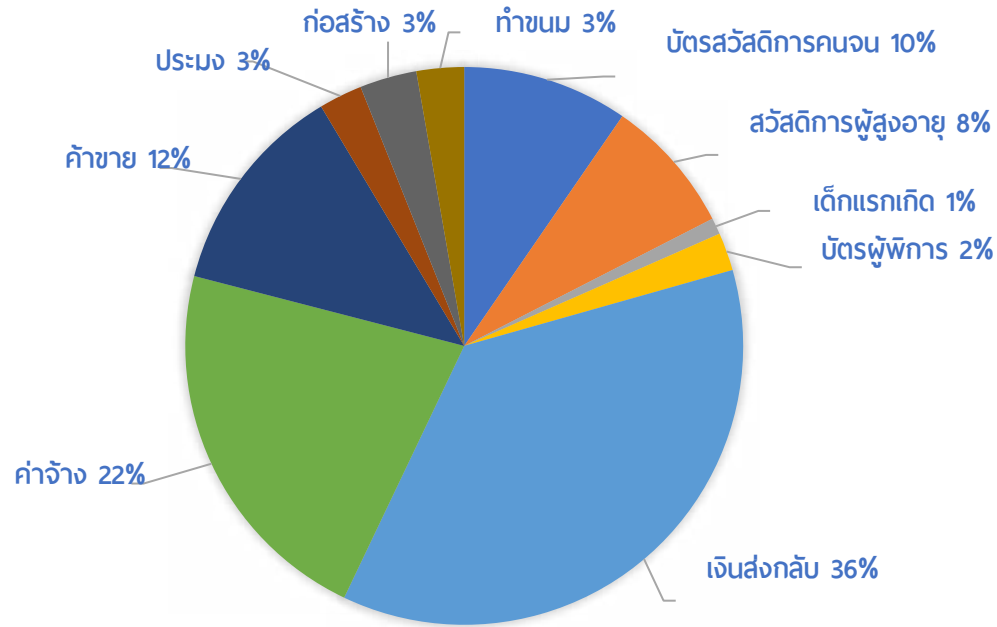




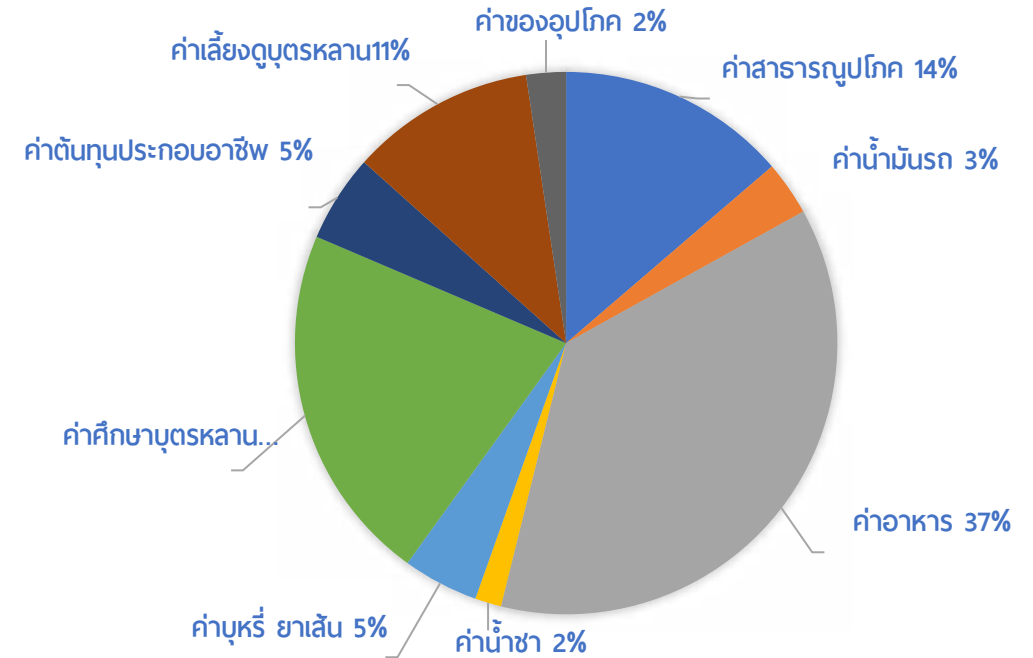
# ข้อมูลค้นพบรายครัวเรือน



## สัดส่วนรายรับครัวเรือนยากจน



## สัดส่วนรายจ่ายครัวเรือนยากจน



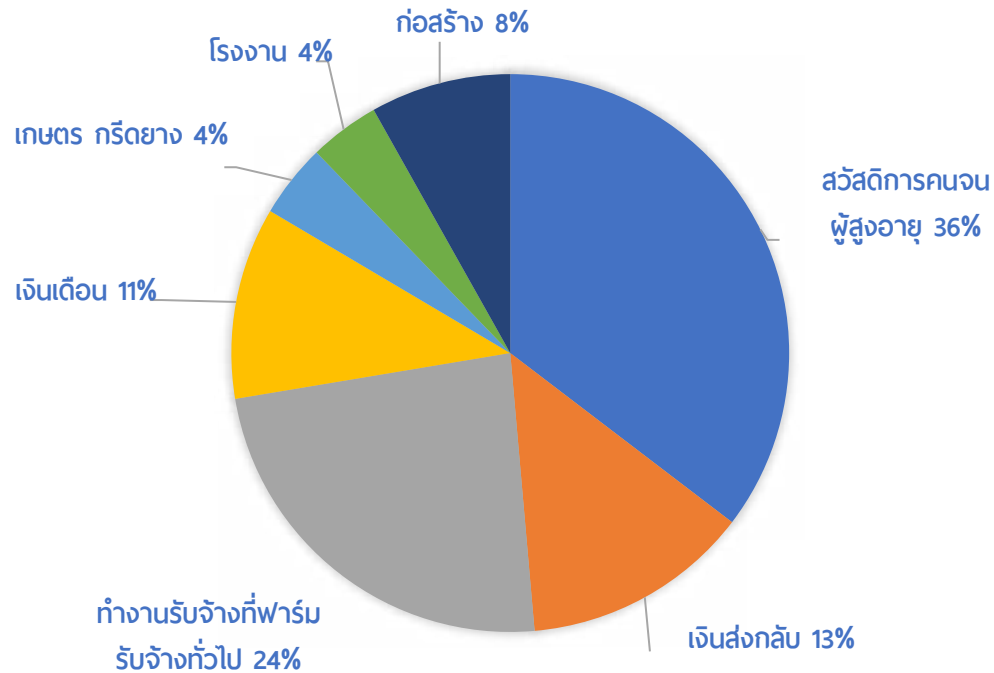
### รายรับสำคัญ

- รายรับจากสวัสดิการคนจน (บัตรสวัสดิการคนจน, ผู้สูงอายุ)
- รายรับจากบุตรหลานที่ทำงานรับจ้างที่ประเทศมาเลเซีย  
เฉลี่ยส่งเงินกลับประมาณคนละ 1,000-3,000 บาท/เดือน
- ทำงานรับจ้างในพื้นที่ เช่น ก่อสร้าง ทำข้าวเกรียบ
- ค้าขาย

### รายจ่ายสำคัญ

- ค่าอาหาร 37%
- ค่าศึกษาบุตรหลาน 21%
- ค่าสาธารณูปโภค ค่าน้ำ ค่าไฟ ค่าอินเทอร์เน็ต 14%
- ค่าเลี้ยงดูบุตรหลาน 11 %

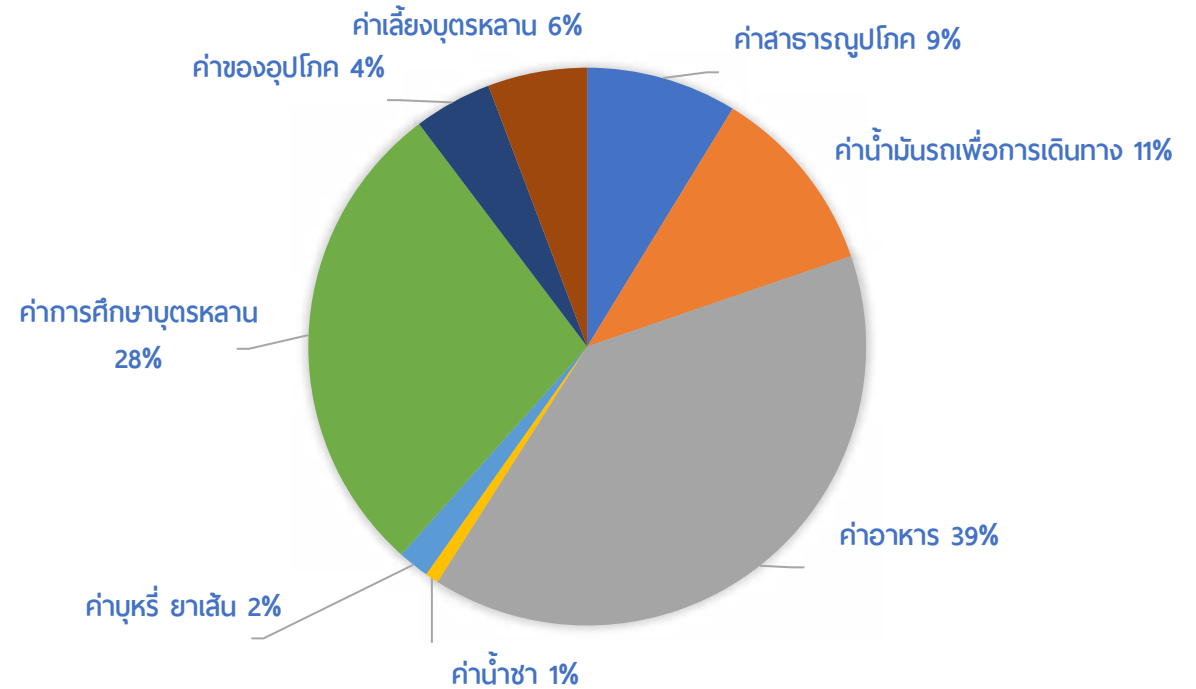
### สัดส่วนรายรับครัวเรือนยากจน



## รายรับสำคัญ

- รายรับจากสวัสดิการคนจน (บัตรสวัสดิการคนจน, ผู้สูงอายุ, คนพิการ)
- ทำงานรับจ้างในพื้นที่ เช่น ทำงานที่ฟาร์ม รับจ้างค้าขาย
- รายรับจากบุตรหลานที่ทำงานรับจ้างที่ประเทศมาเลเซียและนอกพื้นที่
- ทำงานรับจ้างที่โรงงานในเมือง

### สัดส่วนรายจ่ายครัวเรือนยากจน



## รายจ่ายสำคัญ

- ค่าอาหาร 39%
- ค่าการศึกษาบุตรหลาน 28%
- ค่าสาธารณูปโภค ค่าน้ำ ค่าไฟ ค่าอินเทอร์เน็ต 9%
- ค่าเลี้ยงดูบุตรหลาน 6%

## บริบทของพื้นที่ชายแดนใต้ (ปัตตานี)

- **ต.ละหาร (ไถล่เมือง)** มีแหล่งจ้างงาน-เกษตร รับจ้างทั่วไป (ค่าแรงต่ำ)
  - **ต.แหลมโพธิ์** มีการผลิตสินค้าเชื่อมโยงกับเศรษฐกิจขนาดใหญ่ แหล่งท่องเที่ยว ประมง กรือเป๊ะ ฯลฯ
  - **ตลาดไม่ฟังก์ชัน**-ในเขตนี้เป็นพื้นที่ห่างไกล (hinter land) จะไม่ได้ประโยชน์-มีผลผลิตแต่ พ่อค้า-แม่ค้า ไม่กล้าเข้ามารับซื้อ -ขนส่ง-เสี่ยงอันตราย
  - **Push-Pull factors** ที่เกี่ยวกับ job mobility การเคลื่อนย้ายของแรงงานในเขตเศรษฐกิจที่มีศักยภาพสูงกว่า
    - ร้านต้มยำกุ้ง ในมาเลเซีย
    - รับจ้าง-ภาคเกษตร ตามฤดูกาล
  - ความเสี่ยงของกลุ่มเยาวชนวัยแรงงานนี้ต้องการพ้นจากแรงกดดันทั้งทางการ-ฝ่ายขบวนการ (กลุ่มผู้เห็นต่างกับรัฐ)
- > พื้นที่ชายแดนมีกิจกรรมที่เป็นกิจกรรมเศรษฐกิจที่ไม่เป็นทางการ ที่ครัวเรือนมีโอกาสที่จะได้ประโยชน์จากการเชื่อมโยงในชายแดน แต่ยังมีขาดทุน-ความริเริ่มใหม่ๆ (ต้องมีการสนับสนุน)



# ระบบส่งต่อความช่วยเหลือ



1

## หน่วยงานผู้มีส่วนได้ ส่วนเสียสำคัญ

กระทรวง มท. (พช. อปท.)  
กระทรวง พม. (พอช. พมจ.)  
กสศ. กกพ. มูลนิธิป่อเต็กตึ๊ง ฯลฯ

2

กลไก  
ศจพ.จ.  
ศจพ.อ.

3

โมเดลแก๊จน  
(Operating  
Model)

4

โครงการแก๊จน  
เข้าสู่แผนพัฒนา  
ท้องถิ่น อำเภอ /  
จังหวัด

### หมายเหตุ:

- สถาบันพัฒนาองค์กรชุมชน (องค์การมหาชน)
- สำนักงานพัฒนาสังคมและความมั่นคงของมนุษย์จังหวัด (พมจ.)
- กรมการพัฒนาชุมชน (พช.)
- กรมส่งเสริมการปกครองท้องถิ่น (อปท.)
- กองทุนเพื่อความเสมอภาคทางการศึกษา (กสศ.)
- สำนักงานคณะกรรมการกำกับกิจการพลังงาน (กกพ.)
- ศูนย์อำนวยการจัดการความยากจนและพัฒนาคนทุกช่วงวัยอย่างยั่งยืนตามหลักปรัชญาของเศรษฐกิจพอเพียงจังหวัด (ศจพ.จ.)
- ศูนย์อำนวยการปฏิบัติการจัดการความยากจนและพัฒนาคนทุกช่วงวัยอย่างยั่งยืนตามหลักปรัชญาของเศรษฐกิจพอเพียงอำเภอ (ศจพ.อ.)

## 1 ส่งต่อความช่วยเหลือ ระดับส่วนกลาง

การช่วยเหลือในด้านมิติ



การเข้าถึงบริการภาครัฐ



ความเป็นอยู่



การศึกษาและสุขภาพ

## 2 ส่งต่อความช่วยเหลือ ระดับพื้นที่

ส่งต่อความช่วยเหลือ **15,696** ครัวเรือน  
 ได้รับความช่วยเหลือแล้ว **5,454** ครัวเรือน

(ข้อมูล ณ วันที่ 12 มิ.ย. 2565)

หน่วยงาน/จำนวนที่ส่งต่อความช่วยเหลือ



**97,745** คน



พอช. - CODI

**10,093** ครัวเรือน



**97,042** ครัวเรือน

หรือ

**451,444** คน



**1,327** คน





# ตัวอย่าง

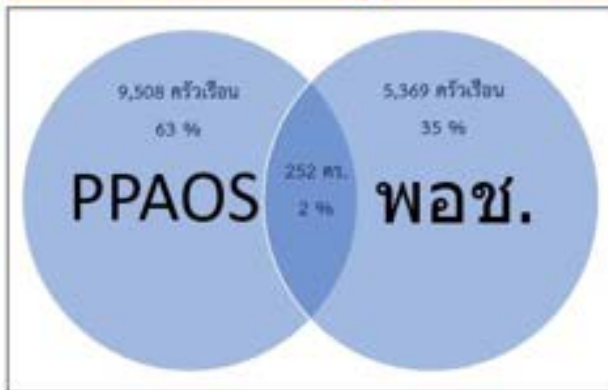
## การช่วยเหลือประสานงานระดับส่วนกลาง



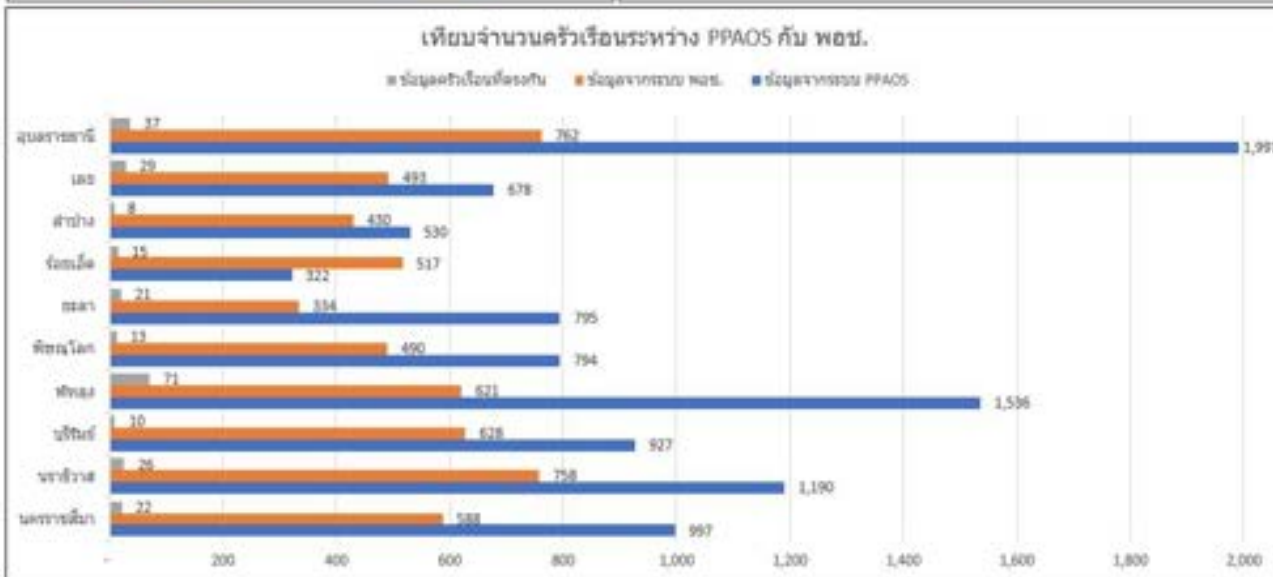


# การ Matching ข้อมูลระหว่าง PPAOS กับฐานข้อมูล พอช.

ข้อมูล ณ วันที่ 4 ธันวาคม 2565



จังหวัด	ข้อมูลจากระบบ PPAOS	ข้อมูลจากระบบ พอช.	ข้อมูลคิวรีเอนที่ตรงกัน	ข้อมูลจาก PPAOS รอการตรวจสอบ
นครราชสีมา	997	588	22	975
นครสวรรค์	1,190	758	26	1,164
บุรีรัมย์	927	628	10	917
พิษณุโลก	1,536	621	71	1,465
พิษณุโลก	794	490	13	781
ยโสธร	795	334	21	774
ร้อยเอ็ด	322	517	15	307
ลำปาง	530	430	8	522
เลย	678	493	29	649
สุพรรณบุรี	1,991	762	37	1,954
รวมทั้งหมด	9,760	5,621	252	9,508



ที่มา: พอช. (2565)

# ความร่วมมือในการแก้ไขปัญหาความยากจนแบบเบ็ดเสร็จและแม่นยำ ในพื้นที่จังหวัดชายแดนภาคใต้ ร่วมกับ ศอบต.

ศอ.บต. MOU บพท. ร่วมขจัดความจน จชต. ผ่านการ  
วิจัยและนวัตกรรม แบบเบ็ดเสร็จและแม่นยำ



# การสร้างกลไกความช่วยเหลือให้กับเด็กและเยาวชนกลุ่มเปราะบาง ร่วมกับ กสศ.





- 1 นำไปสู่การจัด Forum ร่วมกันกับทีมวิจัย และคณะกรรมการกำกับกิจการพลังงาน (กกพ.)
- 2 มีการหารือแนวทางการแก้ไขปัญหาคความยากจนในระดับอำเภอแม่เมาะ โดยเริ่มกระบวนการส่งต่อเร่งด่วนในเบื้องต้น
- 3 มีการทบทวนแนวทางการสนับสนุนการพัฒนา 7 ด้าน 6 แผนงาน (แผนงานที่ 1 การส่งเสริมคุณภาพชีวิต สุขภาพ และสุขภาวะ แผนงานที่ 2 การพัฒนาอาชีพ แผนงานที่ 3 การพัฒนาการเกษตร แผนงานที่ 4 การพัฒนาเศรษฐกิจชุมชน แผนงานที่ 5 การพัฒนาคุณภาพชีวิต แผนงานที่ 6 การพัฒนาการศึกษา ศาสนา วัฒนธรรม และประเพณี) โดยให้มีการพิจารณากลุ่มคนจนรวมถึงการพัฒนากิจกรรมที่เข้ามาทำหน้าที่สนับสนุนการพัฒนาคุณภาพชีวิต
- 4 ประเด็นที่สำคัญ คือ การพยายามนำไปสู่การเชื่อมโยงเชิงระบบการสนับสนุนในภาพใหญ่ โดยการมุ่งเน้นในการขับเคลื่อนการแก้ไขปัญหาคความยากจน รวมถึงการเปิดช่องทางใหม่เพื่อให้มีการออกแบบการพัฒนาโครงการ กิจกรรมที่เข้าไปสนับสนุนการขับเคลื่อนการแก้ไขปัญหาคความยากจนเชิงพื้นที่รอบโรงไฟฟ้า รวมถึงในเชิงนโยบาย กกพ.



# ตัวอย่าง

## การช่วยเหลือประสานงานระดับพื้นที่



# ด้านรายได้



# ด้านการเข้าถึงบริการรัฐ



โครงการลงทะเบียนเพื่อสวัสดิการแห่งรัฐ ปี 2565

ข้อมูลครัวเรือนยากจนในอำเภอนิคมน้ำอ้อย

ตำบล	เป้าหมาย	Inclusion	Exclusion	จำนวนครัวเรือนยากจน
นิคมคำสร้อย	60	2	41	99
นาขอก	71	8	19	82
หนองนาหว้า	158	10	22	170
กนกคง	36	9	16	43
นาตุ้ม	91	25	24	90
โพนชัย	80	9	15	86
รัตนกวี	108	20	7	95
รวม	604	83	144	665

## บุคลากร:

ส่งต่อและช่วยเหลือ (ด้านสวัสดิการของรัฐ) ครัวเรือนยากจนจากระบบฐานข้อมูลไปสู่กลไกความร่วมมือแก้ไขปัญหายากจน จำนวน **665 ครัวเรือน**

## ชียนากะ:

สนับสนุนการลงทะเบียน และผลักดันคนจนเป้าหมายให้เข้าสู่ระบบของการลงทะเบียนสวัสดิการแห่งรัฐ โดยข้อมูลคนจนเป้าหมายของโครงการ 8 ตำบล อ.สรรคบุรี รวมทั้งสิ้น **3,470 คน**

อำเภอสรรคบุรี

สถานะลงทะเบียนสวัสดิการแห่งรัฐ ปี 2565 (คน)

(ตรวจสอบผ่านเว็บไซต์ ระหว่างวันที่ 10-12 ต.ค.65, 27, 7-10 พ.ย.65)

ตำบล	จำนวนกลุ่มเป้าหมายจากฐานข้อมูลโครงการ	สถานะลงทะเบียน				รวม
		ลงทะเบียนสมบูรณ์	รอตรวจสอบ/แก้ไขข้อมูล	ไม่พบข้อมูลการลงทะเบียน	ไม่มีข้อมูลสำหรับตรวจสอบสถานะ	
1. ห้วยกรด	217	134	29	86	0	249
2. โพนงาม	1,574	355	67	329	227	978
3. แพรกศรีราชา	1,298	44	17	67	17	145
4. บางซุด	88	207	25	99	50	381
5. ดงคอน	267	230	25	114	117	486
6. ห้วยกรดพัฒนา	651	271	43	162	15	491
7. ดอนแก้ว	258	122	25	101	32	280
8. เทียงแท้	418	246	23	153	38	460
<b>รวม</b>	<b>4,825</b>	<b>1,609</b>	<b>254</b>	<b>1,111</b>	<b>496</b>	<b>3,470</b>
ร้อยละ		46.37	7.32	32.02	14.29	100

จากการค้นหาสอบถาม เด็กยากจนในพื้นที่ ซึ่งทางมหาวิทยาลัยในพื้นที่ได้ดำเนินการส่งต่อข้อมูลความช่วยเหลือด้านการศึกษาให้กับ กสศ. ได้แก่

- ✓ จังหวัดมุกดาหาร ส่งต่อและช่วยเหลือ (ด้านการศึกษา) ครั้วเรียนยากจนจากระบบฐานข้อมูลไปสู่กลไกความร่วมมือแก้ไขปัญหายากจน จำนวน 44 ครั้วเรียน



# ด้านสุขภาพ



# ด้านความเป็นอยู่





# โมเดลแก้จนระดับพื้นที่ (Operating Model)



## วิเคราะห์ปัญหาและฐานทุนครัวเรือนยากจน

จังหวัดมุกดาหาร | นิคมคำสร้อย

ด้านองค์ความรู้ / ด้านสุขภาพ / ด้านพลังงาน / ด้านสังคม / ด้านเศรษฐกิจ / ด้านสิ่งแวดล้อม / ด้านอื่น ๆ

ข้อมูลครัวเรือนยากจนระดับพื้นที่จังหวัดมุกดาหาร

นิคมคำสร้อย (มุกดาหาร)

7 ตำบล

(สำรวจ ณ ปี 2564 - ส่วนน)

จำนวนครัวเรือน (ทั้งหมด)

677

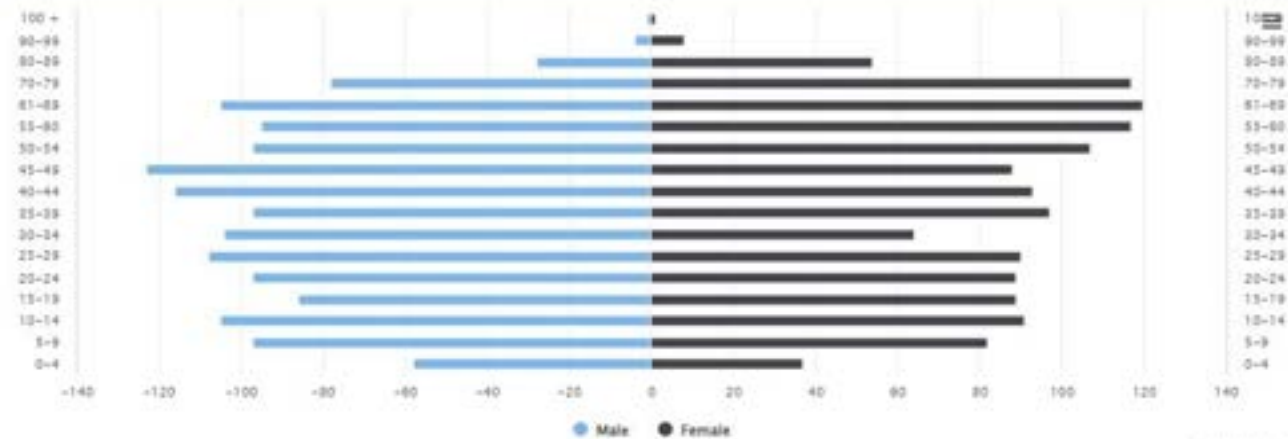
ครัวเรือน

จำนวนสมาชิก (รวมทุกครัวเรือน)

2,790

คน

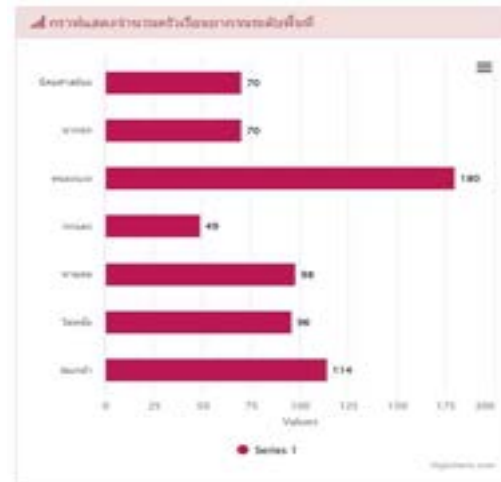
โครงสร้างประชากรตามกลุ่มอายุครัวเรือนยากจน



โครงสร้างประชากรแยกตามอายุและพื้นที่



GIS ครัวเรือนยากจน  
จ.มุกดาหาร



จำนวนครัวเรือนแยกประเภทตามฐานทุน เชิงสัมพันธ์กับพื้นที่ 5 ตำบล

พื้นที่ 5 ตำบล	กลุ่มที่ 1 ฐานทุน	กลุ่มที่ 2 ฐานทุน	กลุ่มที่ 3 ฐานทุน	กลุ่มที่ 4 ฐานดี
นิคมคำสร้อย	6	577	90	0
นิคมคำสร้อย	52	591	30	0
นิคมคำสร้อย	301	182	145	18
นิคมคำสร้อย	433	233	7	0
นิคมคำสร้อย	435	236	2	0



## ตัวอย่างผลงานวิจัย : โดยวิทยาลัยชุมชนมุกดาหาร

## โมเดลแก๊จน อำเภอนิคมคำสร้อย คุยกันทั้งอำเภอ และหม่อนแก๊จน



- พื้นที่ อำเภอนิคมคำสร้อย (7 ตำบล 79 หมู่บ้าน)
  - แนวคิด “คุยกันทั้งอำเภอและหม่อนแก๊จน” โดยมี
    - 1) นวัตกรรมเชิงกระบวนการ Process Innovation “คุยกันทั้งอำเภอ”
    - 2) นวัตกรรมผลิตภัณฑ์ Product Innovation ด้วยแนวคิด “หม่อนแก๊จน”
  - การพัฒนาสินค้าจากหม่อนในการขายและจำหน่ายหม่อนของชุมชน ทำให้มีรายได้เพิ่มขึ้น อย่างน้อยประมาณ **3,000-4,000 บาทต่อเดือน**
  - การพัฒนากลุ่มวิสาหกิจชุมชนจำนวน 7 กลุ่มวิสาหกิจในการรับซื้อหม่อนเพื่อการจำหน่ายและแปรรูปของชุมชน
  - ได้เรียนรู้และพัฒนาการปลูก การแปรรูป และการตลาด สินค้าใหม่และตลาดใหม่จากชุมชนของตนเอง
- ✓ **ส่งต่อและช่วยเหลือ (ด้านการพัฒนาอาชีพ)**  
 ครัวเรือนยากจน จำนวน 628 ครัวเรือน 2,600 คน  
 จากเป้าหมายคนจนได้รับความช่วยเหลือหรือได้รับการพัฒนาอาชีพ ร้อยละ 10 ของคนจนเป้าหมายจำนวน 567 ครัวเรือน



ตัวอย่างผลงานวิจัย : โดยวิทยาลัยชุมชนมุกดาหาร

โมเดลแก้จนบริหารจัดการแปลงรวมนิคมคำสร้อย

## รูปแบบการจัดสรรที่ดินแปลงรวม เพื่อแก้ไขปัญหาคความยากจน ในอำเภอนิคมน้ำคำสร้อย

### หลักเกณฑ์และเงื่อนไขการใช้ที่ดิน โดยสำนักงานนิคมสร้างตนเองคำสร้อย จังหวัดมุกดาหาร

การใช้พื้นที่สาธารณะของนิคมสร้างตนเองคำสร้อย

สำนักงานนิคมสร้างตนเองคำสร้อยได้ใช้ระเบียบกรมประชาสงเคราะห์ ว่าด้วยการใช้ที่ดินและทรัพยากรธรรมชาติอื่นในพื้นที่นิคมสร้างตนเอง พ.ศ. 2537 ข้อ 42 ได้อนุญาตให้กลุ่มวิสาหกิจชุมชนปลูกหม่อนแก่จนเข้าใช้พื้นที่สาธารณะของนิคมสร้างตนเองคำสร้อย จำนวน 83 ไร่ เพื่อปลูกหม่อน โดยมีหลักเกณฑ์มีรายละเอียดดังนี้

- (1) ต้องเป็นคนจนในฐานข้อมูลระบบ Livingonnewpace PPP Connex ในโครงการวิจัยเพื่อแก้ไขปัญหาคความยากจนในจังหวัดมุกดาหาร
- (2) มีที่อยู่อาศัยตามทะเบียนบ้านและอาศัยอยู่จริงในพื้นที่อำเภอนิคมน้ำคำสร้อย จังหวัดมุกดาหาร
- (3) การจัดสรรที่ดินในการใช้พื้นที่ในการปลูกหม่อนครัวเรือนละไม่เกิน 2 ไร่ต่อครัวเรือน
- (4) ทำสัญญาในการขอใช้ที่ดินทุก ๆ 3 ปี ต่อสัญญาอีกก็ได้
- (5) ต้องทำการปลูกหม่อนหรือทำการเกษตรในพื้นที่ด้วยตนเอง
- (6) ไม่สามารถออกเอกสารสิทธิ์การใช้ที่ดินถาวรได้
- (7) กรณีรายบุคคล สามารถยื่นเอกสารขอใช้ที่ดินได้ที่สำนักงานนิคมสร้างตนเองคำสร้อย
- (8) กรณีรวมกลุ่ม ต้องเป็นสมาชิกที่มีการรวมกลุ่มจัดตั้งเป็นกลุ่มวิสาหกิจชุมชน สามารถยื่นเอกสารในนามกลุ่มได้ที่สำนักงานนิคมสร้างตนเองคำสร้อย
- (9) กรณีที่ไม่ใช้ประโยชน์ที่ดินสำนักงานนิคมสร้างตนเองคำสร้อยสามารถยกเลิกการใช้ที่ดินได้ทุกเมื่อ

✓ **ส่งต่อและช่วยเหลือ (ที่ดินทำกิน) มีโมเดลแก้จน การจัดการที่ดินแปลงรวม ที่ได้มีการออกแบบ พัฒนาร่วมกับผู้มีส่วนเกี่ยวข้องในพื้นที่ สอดคล้องกับบริบทของกลุ่มเป้าหมายจากปัญหาคนจนและทุน 5 ด้าน**



# วิเคราะห์ปัญหาและฐานทุนครัวเรือนยากจน

จังหวัดบุรีรัมย์ | เมืองบุรีรัมย์ | ตำบลสะแกโพรง

บ้านกชขจร / บ้านโคกขจร / บ้านโคกสะอาด / บ้านโคกโอง / บ้านนาเมืองพิชัย / บ้านโนนแดง / บ้านโนนสมบูรณ์ / บ้านบุ่งใหญ่ / บ้านบุ่งกลาง / บ้านบ้านทราย / บ้านสมบูรณ์ / บ้านสายสน / บ้านสะแกโพรง / บ้านศรีสุทนต์ / บ้านหนองบัว / บ้านหนองโคตร / บ้านหนองบัวโคก / บ้านหนองไผ่ / บ้านหนองสระเหล็ก / บ้านหนองสระตึก / บ้านหนองสระตึกใหม่ / บ้านหนองใหญ่ / บ้านบัว / บ้านโนนพัฒนา

## ข้อมูลครัวเรือนยากจนระดับพื้นที่จังหวัดบุรีรัมย์

ตำบลสะแกโพรง (เมืองบุรีรัมย์)

23 หมู่บ้าน

(ตำบลสะแกโพรง : สังกัด พ.ศ. 2563)

จำนวนครัวเรือน (ทั้งหมด)

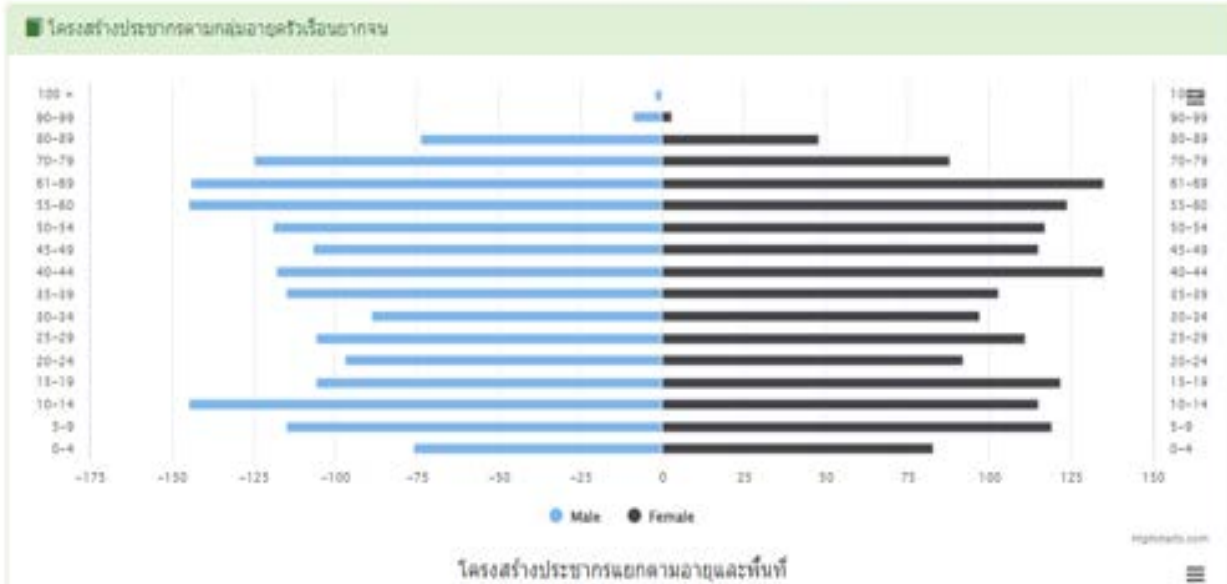
734

ครัวเรือน

จำนวนสมาชิก (รวมทุกครัวเรือน)

3,299

คน



GIS ครัวเรือนยากจน  
จ.บุรีรัมย์



จำนวนครัวเรือนยากจนประเภทฐานทุนฯ เป็นประเภทอื่น 5 มิติ

ทุน 5 มิติ	หมวดที่ 1 ฐานทุน	หมวดที่ 2 ฐานทุน	หมวดที่ 3 ฐานทุน	หมวดที่ 4 ฐานทุน
ทุนความรู้	0	300	377	1
ทุนทางการเงิน	1	503	210	0
ทุนสุขภาพ	20	533	181	0
ทุนความรู้	56	675	3	0
ทุนทางสังคม	206	408	92	0



ตัวอย่างผลงานวิจัย : โดยมหาวิทยาลัยราชภัฏบุรีรัมย์ (บุรีรัมย์)

“รถพุ่มพวงแก๊จน” ชุมชนใหม่พัฒนา หมู่ 16 ต.สะแกโพรง อ.เมือง จ.บุรีรัมย์

**รถพุ่มพวงแก๊จน** ชุมชนใหม่พัฒนา หมู่ 16 ต.สะแกโพรง อ.เมือง จ.บุรีรัมย์ โดยชาวบ้านนำผักที่ปลูกมาตระเวนขายจนพัฒนามาเป็นธุรกิจ “รถพุ่มพวง” ด้วยความเป็นมาของรถพุ่มพวงที่มีความเกี่ยวข้องกับวิถีชีวิตของผู้คน จึงทำให้ทีมวิจัยจากมหาวิทยาลัยราชภัฏบุรีรัมย์นำมาต่อยอดช่วยเหลือชาวบ้านในการแก๊จน โดยการสร้างกระบวนการกลุ่มในรูปแบบกลุ่มวิสาหกิจชุมชน

- หากจุดเชื่อมต่อระหว่าง “คนจน” กับ “รถพุ่มพวง” จึงสร้าง “ศูนย์กระจายสินค้าชุมชน” ขึ้นมา โดยให้ครัวเรือนยากจน นำสินค้ามาส่งที่ศูนย์ ฯ ซึ่งศูนย์ ฯ จะทำหน้าที่ส่งต่อสินค้าให้กับรถพุ่มพวง เพื่อการกระจายสินค้าไปยังพื้นที่อื่นๆ ก่อให้เกิดรายได้
- **Bioeconomy** ผู้ประกอบการเล็งเห็นสิ่งที่มีอยู่ในชุมชน ของการนำไปส่งต่อให้กับลูกค้า
- **Circular Economy** บนรถพุ่มพวงมีสินค้าหลายตัวที่มันจะเป็น Waste กับสิ่งแวดล้อม เช่น ข้าวโพดต้ม เมื่อเก็บผักแล้ว สามารถนำต้นที่เหลือไปเป็นอาหารสัตว์ สิ่งที่เป็นมลภาวะก็จะลดน้อยลง
- **Green Economy** เน้นเกษตรปลอดภัย โดยให้รถพุ่มพวงนำสินค้าที่ปลอดภัยไปส่งถึงมือลูกค้าตามชุมชนต่าง ๆ



ที่มา: <https://youtu.be/H95aNMIpr1l>



# วิเคราะห์ปัญหาและฐานทุนครัวเรือนยากจน



GIS ครัวเรือนยากจน  
จ.อำนาจเจริญ



จังหวัดอำนาจเจริญ | อำเภอเสนางคนิคม | ตำบลเสนางคนิคม

บ้านคันทะ / บ้านนาโง้งใหญ่ / บ้านนาสะอาด / บ้านนาค / บ้านหนองคันทะ / บ้านหนองขี้เหล็ก

## ข้อมูลครัวเรือนยากจนระดับพื้นที่จังหวัดอำนาจเจริญ

ตำบลเสนางคนิคม (เสนางคนิคม)

**6 หมู่บ้าน**

(ตำบลเสนางคนิคม - อำเภอเสนางคนิคม 2563)

จำนวนครัวเรือน (ทั้งหมด)

**280**

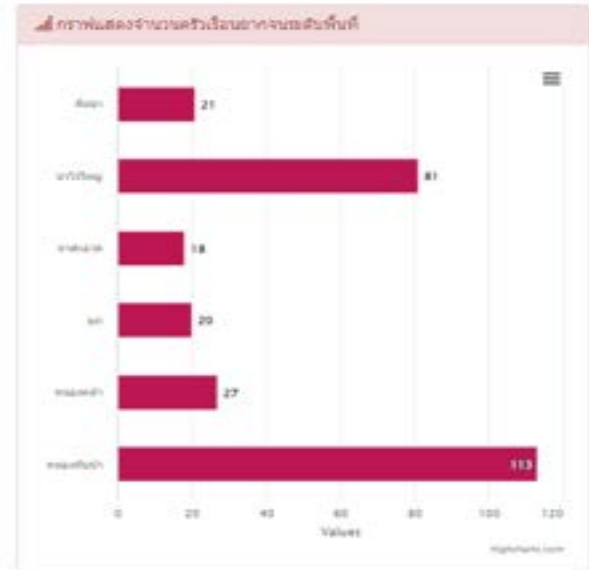
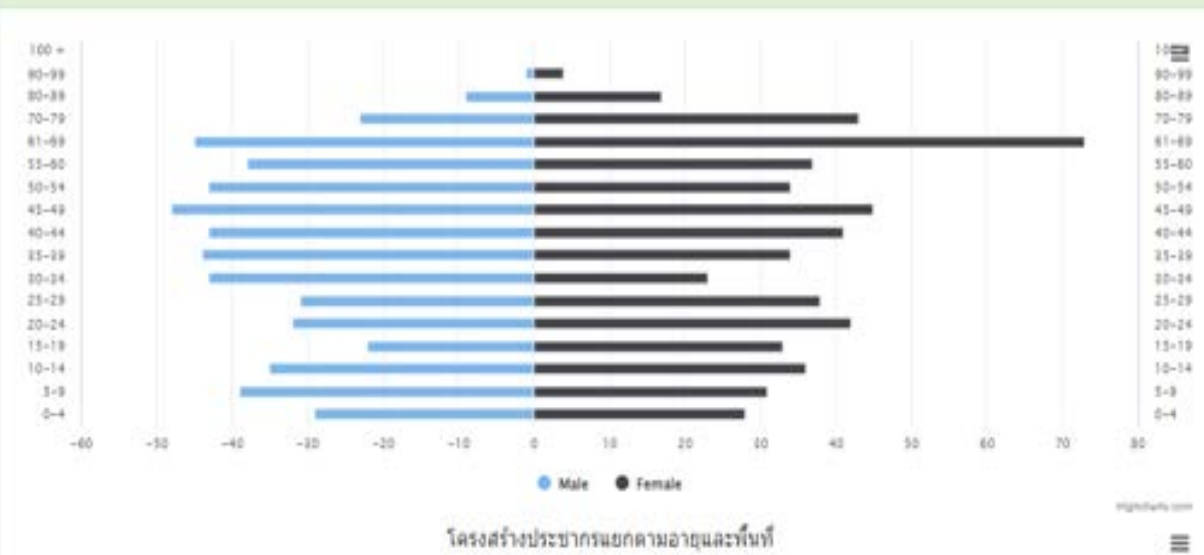
ครัวเรือน

จำนวนสมาชิก (รวมทุกครัวเรือน)

**1,087**

คน

## โครงสร้างประชากรตามกลุ่มอายุครัวเรือนยากจน



### จำนวนครัวเรือนแยกประเภทตามอายุครัวเรือนยากจน 5 มิติ

รูป 5 ด้าน	กลุ่มที่ 1 อายุต่ำกว่า 10 ปี	กลุ่มที่ 2 อายุ 10-19 ปี	กลุ่มที่ 3 อายุ 20-29 ปี	กลุ่มที่ 4 อายุ 30-39 ปี
ทุนมนุษย์	4	200	77	0
ทุนสังคม	8	200	53	0
ทุนทางธุรกิจ	100	90	76	8
ทุนทางอาชีพ	170	111	0	0
ทุนทางสิ่งแวดล้อม	103	95	3	0



## ตัวอย่างผลงานวิจัย : โดยมหาวิทยาลัยอุบลราชธานี (อำนาจเจริญ)

### “กองทุนข้าวป็นสุข บ้านหนองทับม้า หมู่ 11 ต.เสนางคนิคม อ.เสนางคนิคม จ.อำนาจเจริญ”

- เก็บข้อมูลขนาดใหญ่ครัวเรือนคนจนแล้วเสร็จผ่านการสอบถามทุกฐาน จาก TPMAP 1,309 ครัวเรือน เพิ่มเป็น 3,663 ครัวเรือน
- ส่งต่อฐานข้อมูลแก่ พมจ. และ พช. อำเภอเสนางคนิคม และมอบเล่มฐานข้อมูลให้ ขบวนการกลุ่มชนอำนาจเจริญ รวมถึงผู้ว่าราชการแต่งตั้งผู้แทนจาก ม.อุบลเป็น คณะทำงานแก้จนรายครัวเรือน
- ทำโครงการนำร่อง 2 พื้นที่ ได้แก่ **กองทุนข้าวป็นสุข (เสนางคนิคม) และนวัตกรรมกระบวนการทำงานกับคนจน 1:5 (เมืองอำนาจเจริญ) ช่วยแก้ปัญหาคคนจนเมืองระดับ ครัวเรือน บนฐานคิด คนในช่วยคนใน**
- เกิดโครงการธนาคารข้าว “กองทุนข้าวป็นสุข” เพื่อความมั่นคงทางอาหาร โครงการเสริมสร้างความเข้มแข็งกองทุนการเงินชุมชนเมือง จังหวัดอำนาจเจริญ ที่สอดคล้องกับบริบทของคนจนในพื้นที่



## Social Safety Net :

โครงข่ายสังคมเพื่อช่วยเหลือครัวเรือนยากจนในพื้นที่



### “กองทุนข้าวป็นสุข” มุ่งเน้นให้มี

ความมั่นคงทางอาหารตามแนวคิด **“กินไม่ตก จับไม่ต”** (การมีข้าวกินและประโยชน์จากการถือหุ้น) บริหารโดยชุมชน

- จัดสรรปันส่วนให้กลุ่มเป้าหมายหลัก “กลุ่มป็นสุข” มีข้าวกินเพียงพอตลอดทั้งปี
- ระดมข้าวเต็มกองทุนในวาระและงานบุญประเพณีต่าง ๆ
- เสริมต้นทุนด้านความมั่นคงทางอาหาร “ธนาคารข้าว” ของชุมชนที่มีอยู่เดิม ที่หยุดชะงักไปเนื่องจากภัยแล้ง







## ตัวอย่างผลงานวิจัย : โดยมหาวิทยาลัยทักษิณ (พัทลุง)

### โมเดลแก๊จน : กระจูดแก๊จน จาก Lenoï Craft Phattalung (กลุ่มเลน้อยคราฟ)

- **อ.ควนขุน** เป็นโครงการนำร่อง ภายใต้หลักคิดของการผสมผสานองค์ความรู้ที่เป็นภูมิปัญญาของท้องถิ่น เข้ากับระบบภูมินิเวศน์และองค์ความรู้ที่เป็นวิทยาศาสตร์ วิจัยและนวัตกรรมจากมหาวิทยาลัย ทำให้เกิดการขับเคลื่อนเพื่อการแก้ไขปัญหาคอนจนได้อย่างมีศักยภาพและมีพลัง
- **Reskill และ Upskill** เพื่อเสริมสร้างทักษะด้านการออกแบบลวดลายใหม่ ๆ ที่สอดคล้องกับความต้องการของตลาด
- เสริมรายได้ในระดับครัวเรือนเพิ่มขึ้นอย่างน้อย **3 เท่าตัว** (เดิม 4,000 บาท/เดือน เพิ่มเป็นหมื่นบาท)
- มีการ**หนุนเสริมของภาคีในพื้นที่** โดยเชื่อมโยงความร่วมมือทั้งภาคเอกชน หน่วยงานราชการ



# Pro-poor value chain



ในช่วงเริ่มต้น 3 เดือน ใน **40** ครัวเรือน มีรายได้เพิ่มขึ้นมากกว่า **4,000** บาท/เดือน

มีการขยายพื้นที่ตลาดเป็น modern trade ในชื่อ **Lenoi Craft Phattalung** สร้างพลัง สร้างรายได้ และสร้างการเปลี่ยนแปลง

ที่มา: รศ.ดร.สมิคร และคณะวิจัย มหาวิทยาลัยทักษิณ (2565)

# การขับเคลื่อนเชิงนโยบาย และบทบาทกลไกภาคีความร่วมมือ



# บทบาทกลไกภาคีความร่วมมือที่เกี่ยวข้อง



## ระดับส่วนกลาง



กรมกิจการเด็กและเยาวชน  
Department of Children and Youth

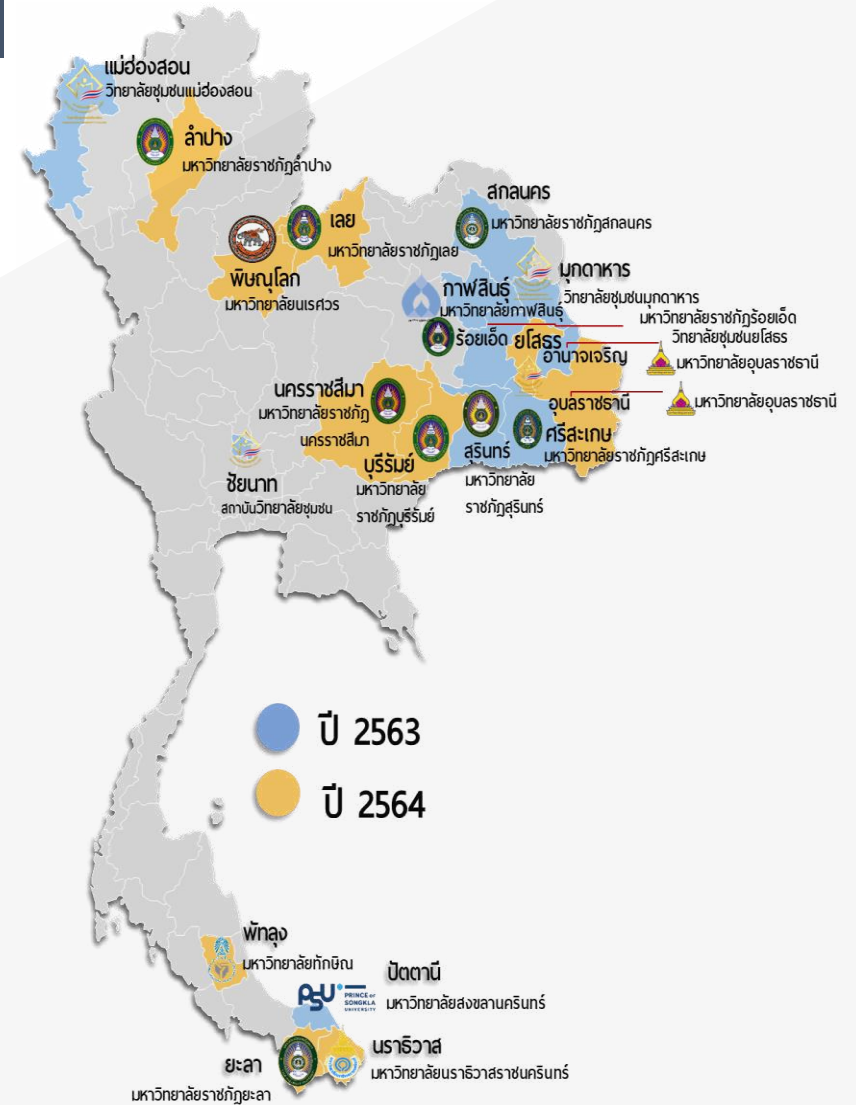
กรมกิจการผู้สูงอายุ  
DEPARTMENT OF OLDER PERSONS

กรมกิจการสตรีและสถาบันครอบครัว  
Department of Women's Affairs and Family Development

กรมพัฒนาสังคมและสวัสดิการ

กรมส่งเสริมและพัฒนาคุณภาพชีวิตคนพิการ  
Department of Empowerment of Persons with Disabilities

## ระดับพื้นที่



# บันทึกข้อตกลงความร่วมมือ (MOU) การบูรณาการความร่วมมือ ในการแก้ไขปัญหาความยากจนแบบเบ็ดเสร็จและแม่นยำระดับหน่วยงาน



ศอ.บต. MOU บพท. ร่วมจัดความจน จตต. ผ่านการวิจัยและนวัตกรรม แบบเบ็ดเสร็จและแม่นยำ



กระทรวง มท. & กระทรวง อว. & กระทรวง พม.



ศอ.บต.

**ศูนย์อำนวยการบริหารจังหวัดชายแดนภาคใต้ (ศอ.บต.)** มีภารกิจ การบริหารจัดการภาครัฐและการพัฒนาเพื่อความมั่นคง ด้วยการเชื่อมโยงยุทธศาสตร์การพัฒนาจังหวัดชายแดนภาคใต้ของทุกหน่วยงาน เชื่อมต่อช่องว่าง เสริมการทำงานให้เกิดความต่อเนื่อง เร่งรัด ผลักดัน การดำเนินงานของหน่วยต่างๆ ให้เป็นไปตามแผนงานและเป้าหมาย (ที่มา: [http://www.sbpac.go.th/?page\\_id=6572](http://www.sbpac.go.th/?page_id=6572))

## กระทรวงมหาดไทย

- กรมการปกครอง มีภารกิจในการรักษาความสงบเรียบร้อยและความมั่นคงภายในประเทศ การอำนวยความสะดวก การปกครองท้องที่ การอาสารักษาดินแดน และการทะเบียน เพื่อให้ประชาชนมีความมั่นคง ปลอดภัยได้รับบริการที่สะดวก รวดเร็วและให้เกิดความสงบสุขในสังคมอย่างยั่งยืน (ที่มา : [https://www.dopa.go.th/main/web\\_index](https://www.dopa.go.th/main/web_index))
- กรมส่งเสริมการปกครองท้องถิ่น มีภารกิจในการส่งเสริมสนับสนุนองค์การปกครองส่วนท้องถิ่น โดยการพัฒนาและให้คำปรึกษา แนะนำองค์การปกครองส่วนท้องถิ่นในด้านการจัดทำแผนพัฒนาท้องถิ่น การบริหารงานบุคคล การเงินการคลัง และการบริหารจัดการ เพื่อให้องค์การปกครองส่วนท้องถิ่น มีความเข้มแข็งและมีศักยภาพในการให้บริการสาธารณะ (ที่มา : <http://www.dla.go.th/index.jsp>)
- กรมการพัฒนาชุมชน มีภารกิจพัฒนาระบบกลไกการมีส่วนร่วมและการเรียนรู้การพึ่งตนเอง พัฒนาการบริหารจัดการชุมชนให้พึ่งตนเองได้ รวมถึงสร้างระบบกลไกและกิจกรรมทางเศรษฐกิจฐานรากให้มั่นคงตามหลักปรัชญาของเศรษฐกิจพอเพียง (ที่มา : <https://www.cdd.go.th/>)

## กระทรวง พม.

มีทำหน้าที่เกี่ยวกับการพัฒนาสังคม การสร้างความเป็นธรรมและความเสมอภาคในสังคม การส่งเสริมและพัฒนาคุณภาพและความมั่นคงในชีวิต สถาบันครอบครัวและชุมชน (ที่มา : [https://www.m-society.go.th/ewtadmin/ewt/mso\\_web/main.php?filename=index](https://www.m-society.go.th/ewtadmin/ewt/mso_web/main.php?filename=index))  
**กองทุนเพื่อความเสมอภาคทางการศึกษา (กสศ.)** มีวัตถุประสงค์เพื่อสร้างเสมอภาคทางการศึกษา (ที่มา: <https://www.eef.or.th/>)

# การไฟฟ้าฝ่ายผลิตแห่งประเทศไทย (กฟผ.) แม่เมาะ



ชื่ออำเภอ	จำนวนตำบล	จำนวน “คนจนเป้าหมาย”		เพิ่มขึ้นร้อยละ	รวม (ครัวเรือน)
		TPMAP (ครัวเรือน)	Add-on (ครัวเรือน)		
แม่เมาะ	5	133	436	76.6	569

## ให้การช่วยเหลือ

### • **แบบเร่งด่วน**

- การแจกถุงยังชีพให้แก่คนจนเป้าหมายทั้งที่มีรายชื่อใน Thai QM และรายชื่อ “คนจนเป้าหมาย” เพิ่มเติมจาก TPMAP
- ร่วมกับอำเภอแม่เมาะ และพัฒนาการอำเภอแม่เมาะ มอบถุงยังชีพแก่คนจนเป้าหมาย

- **ปรับการพัฒนาโครงการ กิจกรรมที่เข้าไปสนับสนุนการขับเคลื่อนการแก้ไขปัญหาเชิงพื้นที่รอบโรงไฟฟ้า และในเชิงนโยบาย**



# Poverty Forum





## Poverty Forum: ทำไมยอมจน ทำไมยากจน จังหวัดยะลา



### บทสรุปใจหายจากเวทีนำไปสู่ยุทธศาสตร์แผนงานโครงการระดับตำบลและอำเภอ

1. การเสริมสร้างทัศนคติให้หลุดพ้น
2. การเสริมสร้างอาชีพและรายได้
3. การพัฒนาศูนย์ข้อมูลชุมชน
4. การเสริมสร้างสวัสดิการชุมชน
5. การพัฒนาปรับปรุงที่อยู่อาศัยให้ถูกลักษณะ
6. การพัฒนาศักยภาพอาสาสมัครชุมชนในการทำงานด้านข้อมูล
7. การพลิกนโยบายที่มาจากพื้นที่ระดับตำบล และอำเภอ

ที่มา: พศ.ดร.เกสรี และคณะวิจัย มหาวิทยาลัยราชภัฏยะลา (2565)

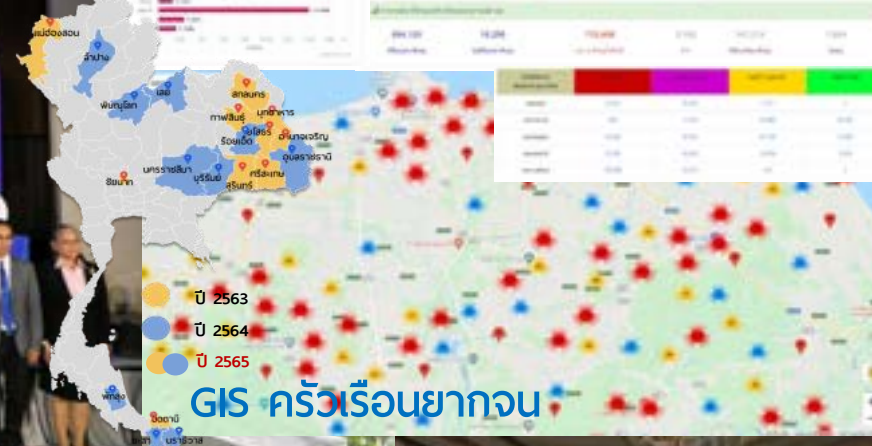
## Phatthalung Poverty Forum Day จังหวัดพัทลุง



### การแลกเปลี่ยน 3 โมเดลแก้จนจังหวัดพัทลุง PHATTHALUNG POVERTY FORUM DAY

1. การบูรณาการความร่วมมือและขับเคลื่อนโครงการการวิจัยและนวัตกรรมเพื่อแก้ไขปัญหาคความยากจนแบบเบ็ดเสร็จและแม่นยำในจังหวัดพัทลุง
2. ข้อมูลคนจนสู่ระบบการส่งต่อ ภายใต้โครงการการวิจัยและนวัตกรรมเพื่อแก้ไขปัญหาคความยากจนอย่างเบ็ดเสร็จและแม่นยำในจังหวัดพัทลุง
3. โมเดลแก้จนจังหวัดพัทลุง (สวัสดิการชุมชน กระจูดแก้จน แพะหะแก้จน)

ที่มา: รศ.ดร.สมิคร และคณะวิจัย มหาวิทยาลัยทักษิณ (2565)





# ขอขอบคุณครับ



## หน่วยบริหารและจัดการทุน ด้านการพัฒนาระดับพื้นที่ (บพท.)



สำนักงานสภานโยบายการอุดมศึกษา วิทยาศาสตร์ วิจัย  
และนวัตกรรมแห่งชาติ (สอวช.)  
319 อาคารจัตุรัสจามจุรี ชั้น 14 ถนนพญาไท  
แขวงปทุมวัน เขตปทุมวัน กรุงเทพฯ 10330



02-109-5432 ต่อ บพท.



<https://www.nxpo.or.th/A/>  
<https://www.facebook.com/PMUA.THAI/>