

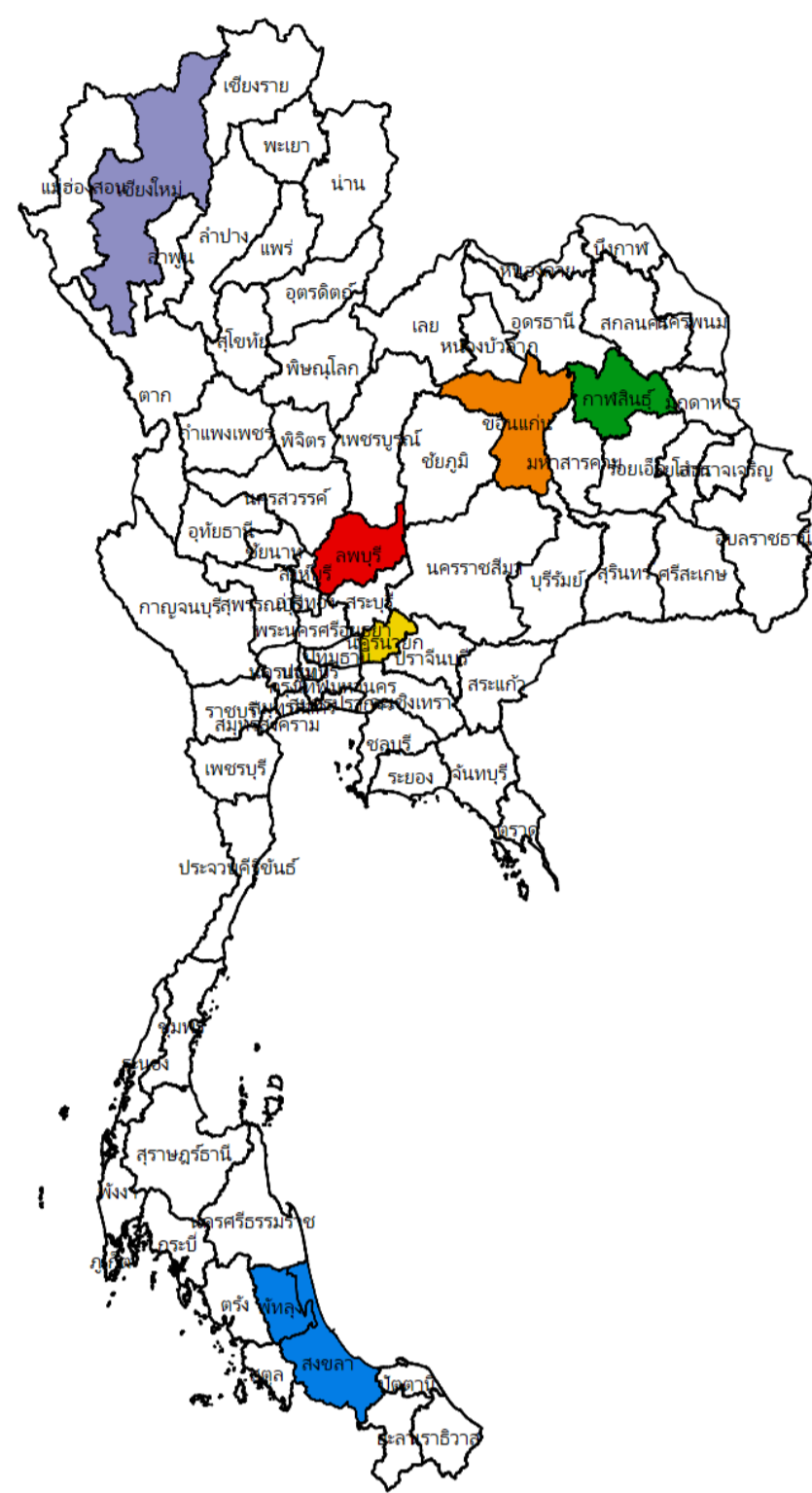
Parenting Home Visitation versus Cash Transfers for Preschoolers: An RCT in Rural Thailand

วีระชาติ กิเลนทอง, สัจจา ดวงชัยอยู่สุข, วาสนีย์ จันทรรณ, และ วาสนีย์ เครือประดิษฐ์

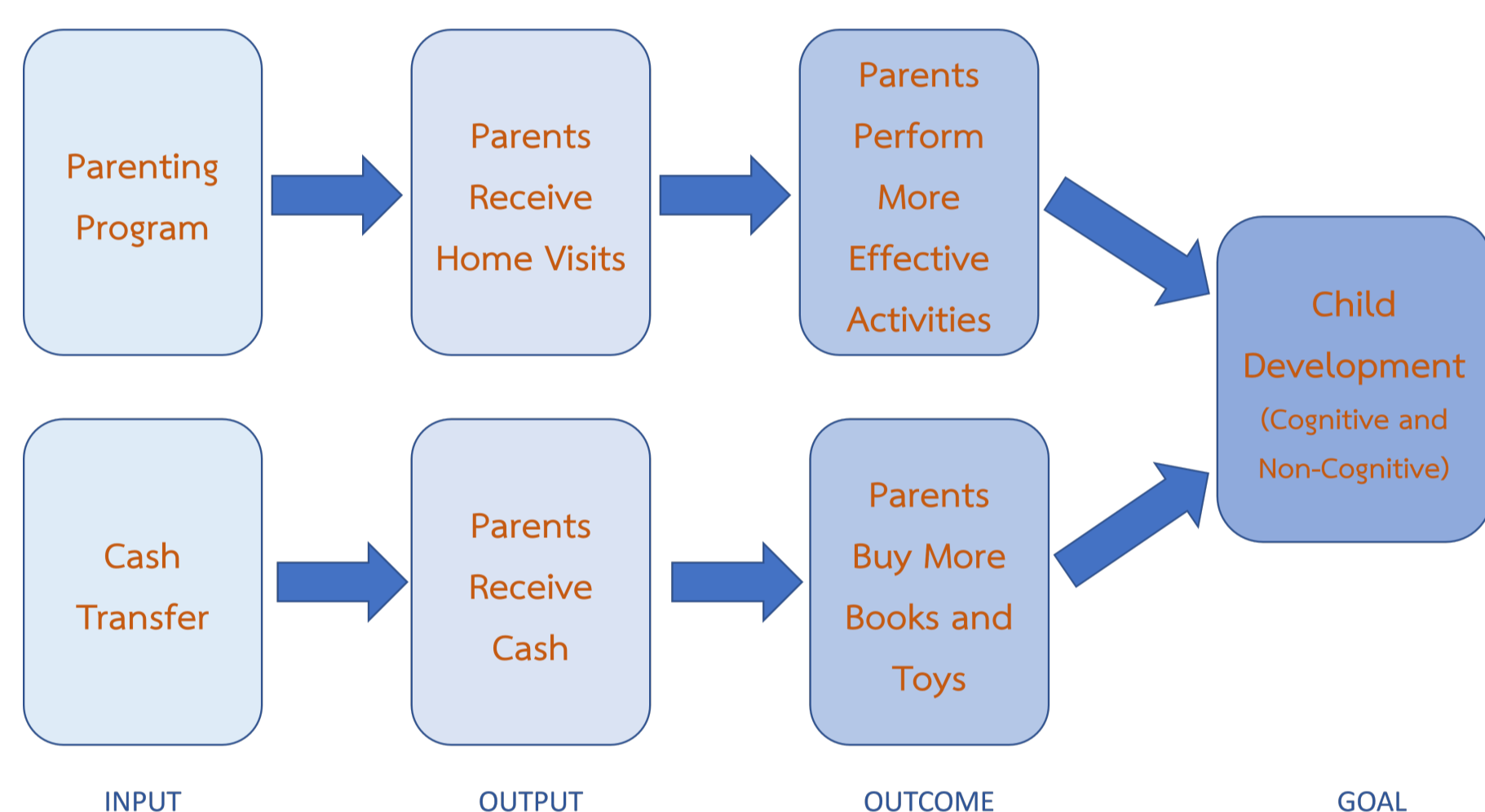
สถาบันวิจัยเพื่อการประเมินและออกแบบนโยบาย (RIPED) มหาวิทยาลัยหอการค้าไทย

การออกแบบการทดลอง

- งานวิจัยชิ้นนี้ประเมินผลกระทบของ home visiting parenting program และ cash transfer โดยใช้การทดลองสุ่มแบบ RCT ในประเทศไทย
- การทดลองนี้ประกอบด้วย 2 treatment คือ
 - การพัฒนาการอบรมเลี้ยงดูของผู้ปกครองผ่านการเยี่ยมบ้าน (home visiting parenting program) ดำเนินการเยี่ยมบ้านรายสัปดาห์โดยประยุกต์ใช้หลักสูตร Reach Up ที่เน้นให้ผู้ปกครองมีปฏิสัมพันธ์กับเด็ก
 - การให้เงินอุดหนุนช่วยเหลือเด็กปฐมวัย (cash transfer) ดำเนินการส่งมอบเงินช่วยเหลือจำนวน 4,000 บาท พร้อมแนบจดหมายแนะนำเชิงนโยบายที่ระบุให้ผู้ปกครองจัดสรรเงินก่อนนี้เพื่อจัดซื้อหนังสือภาพ หนังสือนิทาน และของเล่นเสริมทักษะของเด็กโดยตรง
- การทดลองดำเนินการกับเด็กปฐมวัยที่มีอายุระหว่าง 2-3 ปี โดยเด็กกลุ่มตัวอย่างอยู่ในศูนย์พัฒนาเด็กเล็กจาก 6 พื้นที่ ได้แก่ พื้นที่จังหวัดสงขลาและพัทลุง พื้นที่จังหวัดเชียงใหม่ พื้นที่จังหวัดนครนายก พื้นที่จังหวัดลพบุรี พื้นที่จังหวัดขอนแก่น และพื้นที่จังหวัดมหาสารคามและกาฬสินธุ์ ครอบคลุม 81 ตำบล ดังแสดงในรูปที่ 1



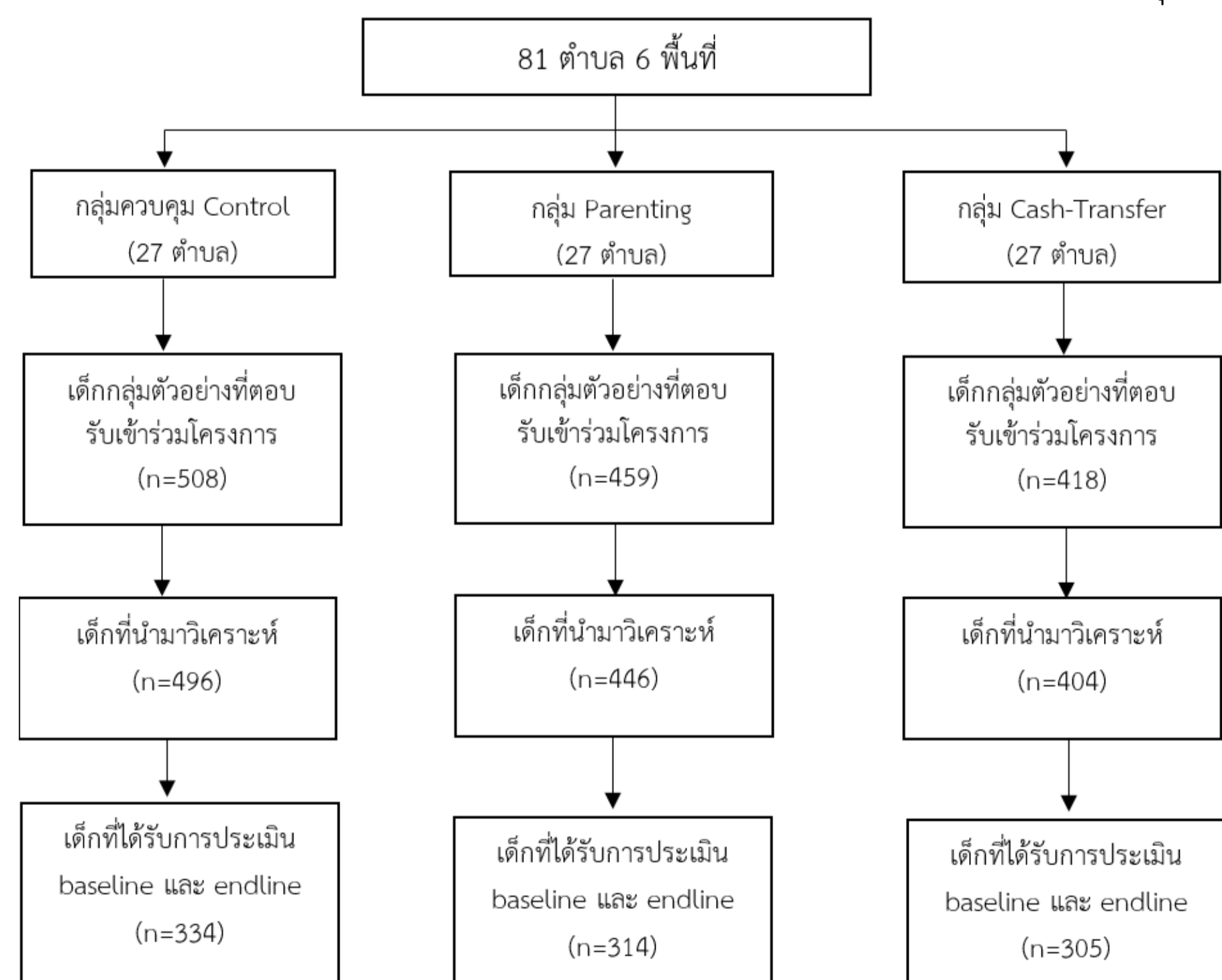
รูปที่ 1 แผนที่แสดงพื้นที่ทั้ง 6 พื้นที่



รูปที่ 2 Theory of Change

การสุ่มตัวอย่างและกระบวนการจัดกลุ่มทดลอง

- กระบวนการสุ่มตัวอย่างดำเนินการในระดับตำบล (Cluster Randomization) ซึ่งมีขั้นตอนการสุ่มตัวอย่างแสดงในรูปที่ 3



รูปที่ 3 ขั้นตอนการสุ่มตัวอย่างสำหรับกลุ่มตัวอย่าง

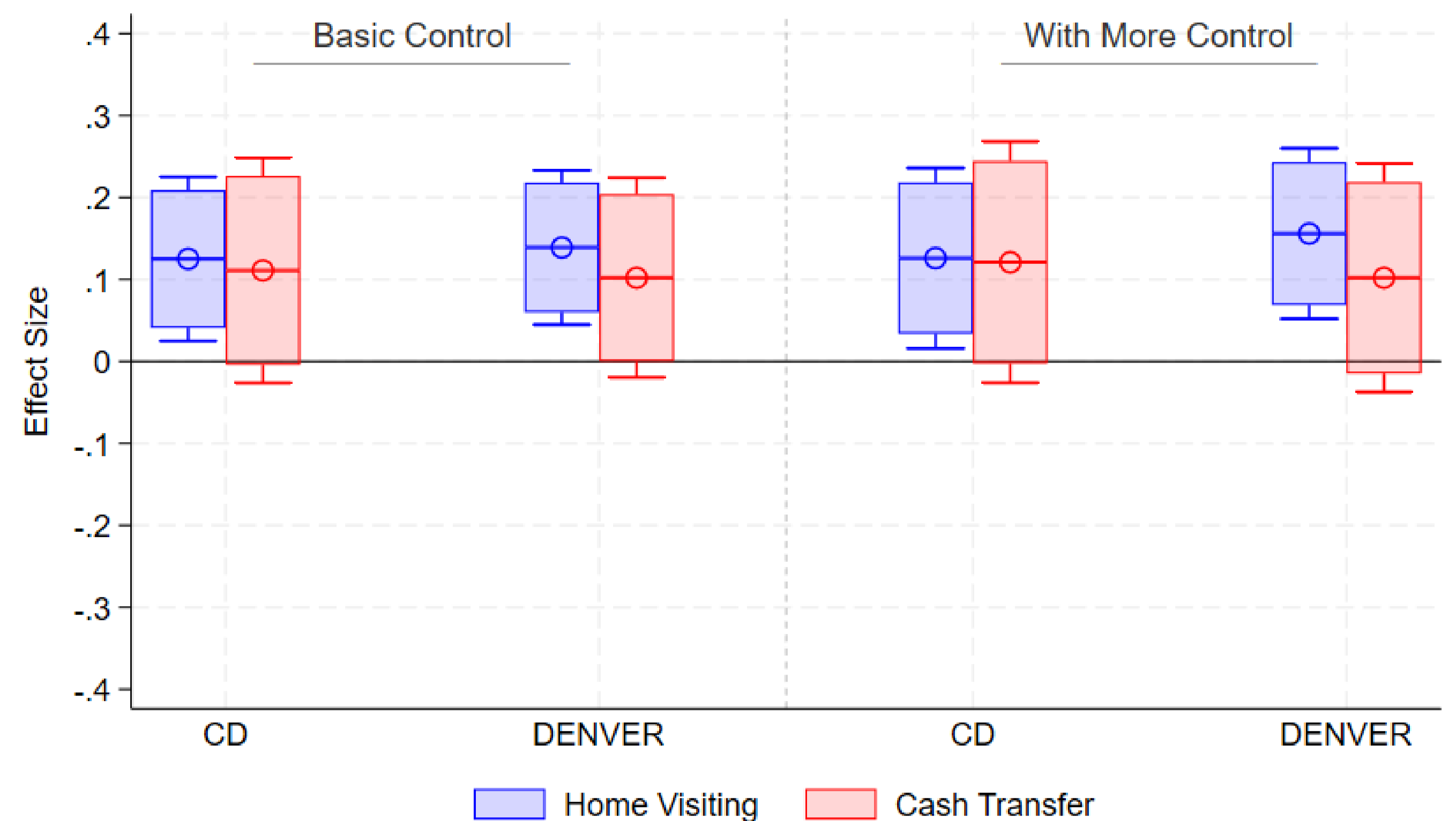
เครื่องมือวัด (Measurement)

- ข้อมูลพัฒนาการเด็กปฐมวัย ประกอบด้วย DENVER II, picture memory, listening comprehension, producing a set และ mental transformation
- ข้อมูลการลงทุนและรูปแบบการอบรมเลี้ยงดูของผู้ปกครอง ประกอบด้วย การลงทุนด้านเวลา การลงทุนด้านวัตถุ และ parenting style ของผู้ปกครอง

ผลการดำเนินการ

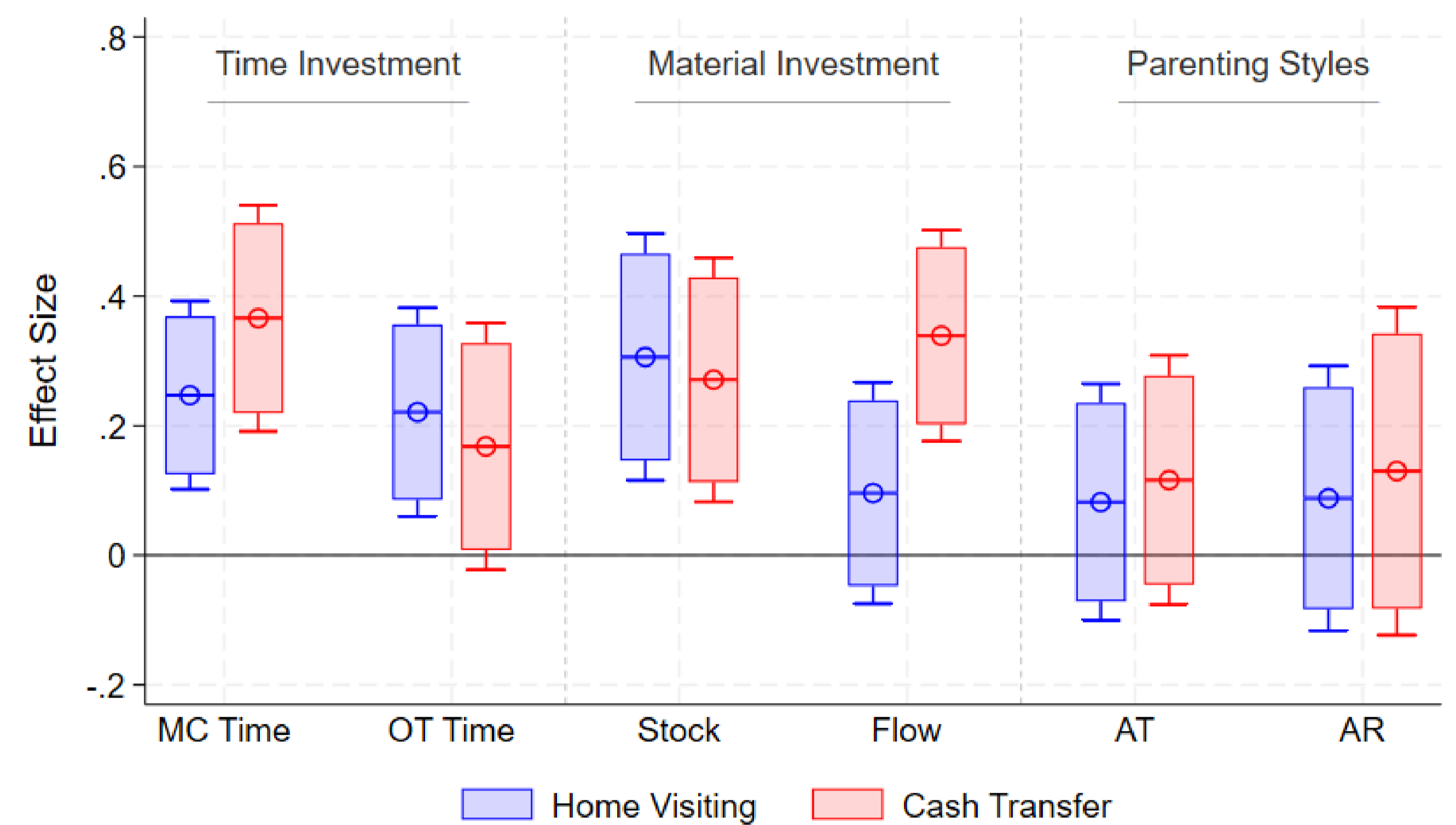
- การพัฒนาการอบรมเลี้ยงดูของผู้ปกครองผ่านการเยี่ยมบ้าน (home visiting parenting program): ดำเนินการเยี่ยมทุกสัปดาห์ เป็นเวลา 10 เดือน ตั้งแต่ เดือน มกราคมจนถึงเดือนตุลาคม 2023 ซึ่งอายุเด็กโดยเฉลี่ยอยู่ที่ประมาณ 36 เดือน วันที่กิจกรรมการเยี่ยมบ้านเริ่มขึ้น โดยมี supervisor จำนวน 18 คนที่ดูแล ผู้เยี่ยมบ้านจำนวน 124 คน และมีเด็กที่ถูกเยี่ยมจำนวน 495 คน โดยเฉลี่ยแล้วมี 82% ของเด็กในกลุ่มทดลองที่ได้รับการเยี่ยมบ้านอย่างสม่ำเสมอ (อย่างน้อย 50% ของการเยี่ยมบ้านที่คาดหวัง) และเด็กแต่ละคนถูกเยี่ยมโดยเฉลี่ย 30 ครั้ง
- การให้เงินอุดหนุนช่วยเหลือ (cash transfer): ดำเนินการโอนเงินจำนวน 4,000 บาทไปยังบัญชีของผู้ปกครองหรือผู้ดูแลเด็กจำนวน 404 คนจากทั้งหมด 418 คน (คิดเป็น 97%) ผ่านทางอินเทอร์เน็ตแบบกึ่งอัตโนมัติเมื่อวันที่ 13 มีนาคม 2023

ผลการประเมิน



รูปที่ 4 รูปแสดงผลการประเมินที่เกิดขึ้นกับเด็กกลุ่มตัวอย่าง

- home visiting parenting program มีผลต่อพัฒนาการของเด็กประมาณ 0.13 SD ในขณะที่ผลกระทบของ cash transfer ไม่มีนัยสำคัญ



รูปที่ 5 รูปแสดงผลการประเมินที่เกิดขึ้นกับการลงทุนของผู้ปกครอง

- home visiting parenting program มีผลให้ผู้ปกครองมีการลงทุนด้านเวลาและด้านวัตถุเพิ่มขึ้นอย่างมีนัยสำคัญ

การอภิปรายผล

- เมื่อเปรียบเทียบกับ China Reach program (Zhou et al., 2026) ซึ่งประยุกต์ใช้หลักสูตร Reach Up และเครื่องมือประเมินพัฒนาการเด็กโดยใช้ DENVER II เหมือนกัน พบว่า
 - China Reach program เริ่มเยี่ยมบ้านเมื่อเด็กอายุเฉลี่ยประมาณ 11 เดือน โดยมีการเยี่ยมบ้านเฉลี่ย 74 ครั้ง ซึ่งส่งผลกระทบต่อทักษะด้านภาษา-สติปัญญาเท่ากับ 1.04 SD และกล้ามเนื้อเล็กเท่ากับ 0.68 SD ตามลำดับ
 - งานวิจัยชิ้นนี้เริ่มเยี่ยมบ้านเมื่อเด็กอายุเฉลี่ย 36 เดือน โดยมีการเยี่ยมบ้านเฉลี่ย 30 ครั้ง ซึ่งส่งผลกระทบต่อทักษะด้านภาษา-สติปัญญาเพียง 0.176 SD และกล้ามเนื้อเล็กเพียง 0.151 SD
 - หากโครงการนี้สามารถเยี่ยมได้ 74 ครั้งเท่ากับ China Reach program อาจทำให้เกิดผลกระทบต่อทักษะด้านภาษา-สติปัญญาเพียง 0.434 SD และกล้ามเนื้อเล็กเพียง 0.372 SD ซึ่งน้อยกว่า China Reach program อย่างมาก
 - อย่างไรก็ตาม การวิเคราะห์ Heterogeneous Effect ของงานวิจัยชิ้นนี้พบว่า หากเริ่มเยี่ยมบ้านเร็วขึ้น 1 ปี (อายุเด็กลดลง 1 ปี) ผลกระทบต่อทักษะด้านภาษา-สติปัญญาจะเพิ่มขึ้น 0.3 SD และกล้ามเนื้อเล็กจะเพิ่มขึ้น 0.3 SD ดังนั้น หากย้อนเวลาไปเริ่มเยี่ยมที่อายุ 11 เดือนเท่ากับ China Reach program ผลกระทบของงานวิจัยชิ้นนี้อาจสูงถึง 1.116 และ 1.054 SD ตามลำดับ ซึ่งมีผลกระทบใกล้เคียงและสอดคล้องกับ China Reach program

บทสรุป

- home visiting parenting program เพิ่มพัฒนาการของเด็กปฐมวัยอย่างมีนัยสำคัญโดยเพิ่มขึ้น 0.13-0.16 SD
- cash transfer เพิ่มพัฒนาการของเด็กแต่ไม่มีนัยสำคัญทางสถิติ
- home visiting parenting program จะมีประโยชน์กับเด็กที่มีอายุน้อยกว่า และ เด็กที่ด้อยโอกาส มากกว่าเด็กกลุ่มอื่นๆ
- cash transfer จะมีประโยชน์กับ เด็กที่มีอายุน้อยกว่า เด็กที่ต้องการความช่วยเหลือเป็นพิเศษ และเด็กผู้ชาย มากกว่าเด็กกลุ่มอื่นๆ

เอกสารอ้างอิง

- [1] J. Zhou, J. Heckman, B. Liu and M. Lu. The impact of a prototypical home visiting program on child skills. *Journal of Labor Economics*, 44(1): 000-000, 2026

การสนับสนุนการวิจัย

โครงการวิจัยนี้ได้รับงบประมาณและสนับสนุนภายใต้กองทุนเพื่อความเสมอภาคทางการศึกษา (กสศ.)