



ข้อเท็จจริงและมายาคติเกี่ยวกับการว่างงานและอัตราค่าจ้างของผู้จบปริญญาตรีและอาชีวศึกษาในประเทศไทย

“ประเทศไทยมีผู้จบปริญญาตรีล้นตลาดและเงินเดือนต่ำกว่าผู้จบสายอาชีพจริงหรือ?”

ISSUE 8 / 2017
19 May 2017

วีระชาติ กิเลนทอง
มหาวิทยาลัยหอการค้าไทย

กิตติพงษ์ เรือนทิพย์
มหาวิทยาลัยหอการค้าไทย

ภาวะการว่างงานของผู้จบการศึกษาระดับปริญญาตรีลดลงอย่างรวดเร็วในช่วง 3 ปีแรกหลังจบการศึกษา และเมื่อจบการศึกษาเกิน 3 ปี ภาวะการว่างงานของผู้ที่จบการศึกษาระดับปริญญาตรีและสายอาชีพแทบไม่ต่างกัน ในขณะที่ค่าจ้างเฉลี่ยต่อเดือนตามระยะเวลาหลังจบการศึกษาของผู้จบการศึกษาระดับปริญญาตรีสูงกว่าค่าจ้างของผู้จบสายอาชีพในทุกช่วงเวลาหลังจบการศึกษา

ในปัจจุบันผู้จบการศึกษาระดับปริญญาตรีล้นตลาดและว่างงานจำนวนมากจริงหรือ?

ในช่วงหลายปีที่ผ่านมา เรามักจะได้ยินการแสดงความคิดเห็นและข่าวเกี่ยวกับภาวะการขาดแคลนแรงงานสายอาชีพหรืออาชีวศึกษา (ปวช. และปวส.) อยู่เป็นระยะ หรือแม้กระทั่งมีการคาดการณ์ว่าในอนาคตค่าจ้างของแรงงานสายอาชีพจะสูงกว่าผู้ที่จบปริญญาตรี¹ เมื่อเร็วๆ นี้ก็ยังคงมีงานวิจัยที่พบว่าในปัจจุบันตลาดแรงงานขาดแคลนผู้จบสายอาชีพ ในทางกลับกัน มีผู้จบการศึกษาระดับปริญญาตรีเกินความต้องการของตลาดมากขึ้นเรื่อยๆ โดยอ้างว่า ผู้ที่เพิ่งสำเร็จการศึกษาระดับปริญญาตรี ปี 2559 ตกงานเป็นจำนวนถึง 1.79 แสนคน² แนวความคิดเช่นนี้ทำให้ภาครัฐพยายามจะสนับสนุนให้มีการเรียนการสอนและผลิตผู้จบสายอาชีพมากยิ่งขึ้นในช่วงหลายปีที่ผ่านมา

อย่างไรก็ดี ภาวะการว่างงานของผู้จบการศึกษาระดับปริญญาตรีอาจไม่ได้เป็นสิ่งที่น่ากลัวอย่างที่กังวลกัน ใน

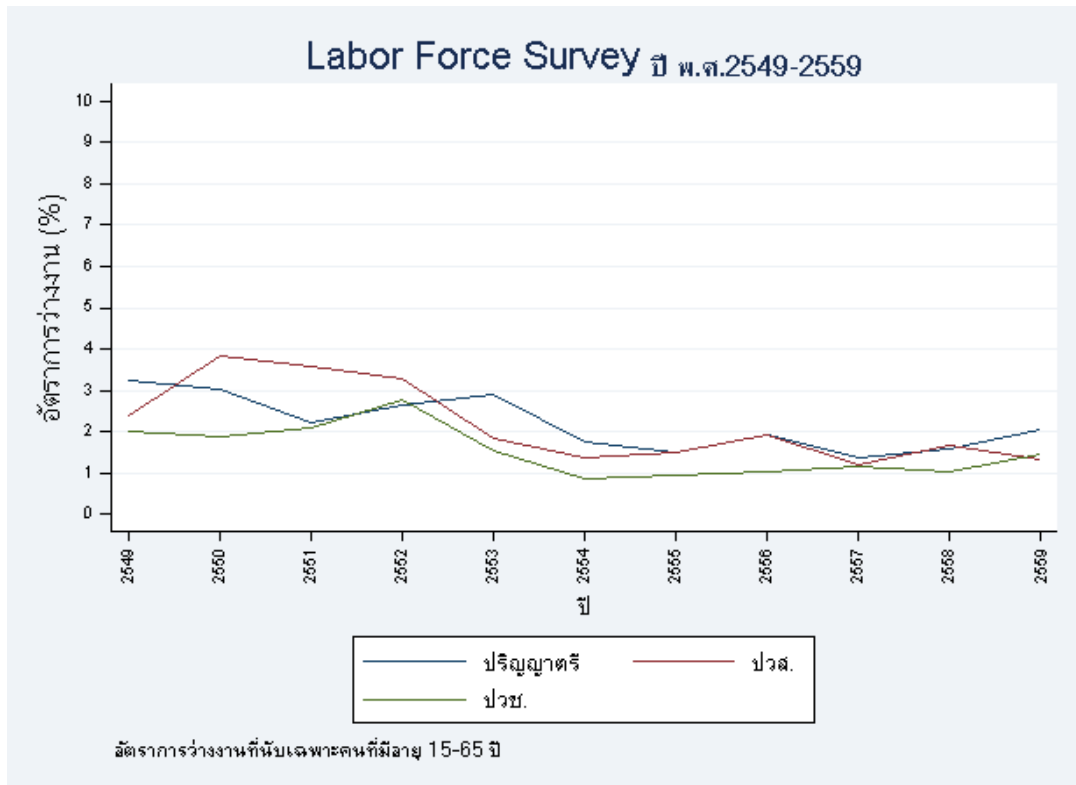
บทความชิ้นนี้ ผู้เขียนต้องการตั้งคำถาม และแสดงให้เห็นว่าการว่างงานหลังจากสำเร็จการศึกษาระดับปริญญาตรีเป็นเพียงปรากฏการณ์ระยะสั้น และอาจเป็นเรื่องของการรอและหางานมากกว่าจะเป็นเรื่องผู้จบการศึกษาล้นตลาดอย่างที่กังวลกัน โดยเราได้ใช้ข้อมูลจากฐานข้อมูลการสำรวจภาวะการทำงานของประชากร หรือเรียกอย่างสั้นๆว่า LFS (Labor Force Survey) มาสนับสนุนข้อโต้เถียงนี้ เนื่องจาก LFS เป็นข้อมูลแบบสุ่มทั่วประเทศและมีขนาดใหญ่³ ทำให้ลดปัญหาอันเกิดจากความอคติของข้อมูลได้⁴

โดยรวมการว่างงานของผู้จบปริญญาตรียังอยู่ในเกณฑ์ที่ต่ำ และมีรายได้สูงกว่าผู้จบสายอาชีพ

สำหรับภาพรวมของอัตราการว่างงาน ข้อมูลจาก LFS แสดงให้เห็นว่าในช่วง 10 ปีที่ผ่านมาอัตราการว่างงานของผู้จบการศึกษาทั้งระดับปริญญาตรีและสายอาชีพอยู่ในระดับที่ต่ำ ในช่วง 5 ปีที่ผ่านมา ระดับการว่างงานของทั้งสองกลุ่มส่วนใหญ่ไม่เกินร้อยละ 2 แม้ว่าผู้จบการศึกษาระดับ

ข้อคิดเห็นที่ปรากฏในบทความนี้เป็นความเห็นของผู้เขียน ซึ่งไม่จำเป็นต้องสอดคล้องกับความเห็นของสถาบันวิจัยเศรษฐกิจป๋วย อึ๊งภากรณ์

รูปที่ 1: อัตราการว่างงานของผู้จบการศึกษาทั้งระดับปริญญาตรีและสายอาชีพ



แหล่งข้อมูล: Labor Force Survey ปี พ.ศ. 2549-2559

ปริญญาตรีจะมีอัตราการว่างงานมากกว่าผู้จบสายอาชีพในช่วง แต่ก็เพียงเล็กน้อยเท่านั้น⁵ (รูปที่ 1) เมื่อมองภาพรวมเช่นนี้ จะเห็นได้ว่าอัตราการว่างงานของผู้จบการศึกษาระดับปริญญาตรี อาจยังไม่ใช่เรื่องที่น่ากังวลใจเท่าใดนัก

ในขณะเดียวกัน ข้อมูล LFS (รูปที่ 2) แสดงให้เห็นว่าค่าจ้างเฉลี่ยต่อเดือนตามระยะเวลาหลังจบการศึกษา⁶ของผู้จบการศึกษาระดับปริญญาตรีสูงกว่าค่าจ้างของผู้จบสายอาชีพในทุกช่วงเวลาหลังจบการศึกษา ความต่างนี้ยิ่งเพิ่มสูงขึ้นเมื่อบุคคลทั้งสองกลุ่มมีประสบการณ์การทำงานมากขึ้น ดังนั้น จึงเป็นเรื่องที่ไม่น่าประหลาดใจนักที่ความนิยม/ความต้องการในการเรียนระดับปริญญาตรีจะสูงกว่าการเรียนสายอาชีพ

ผู้ที่เพิ่งสำเร็จการศึกษาระดับปริญญาตรีว่างงานสูงกว่าสายอาชีพจริงหรือ?

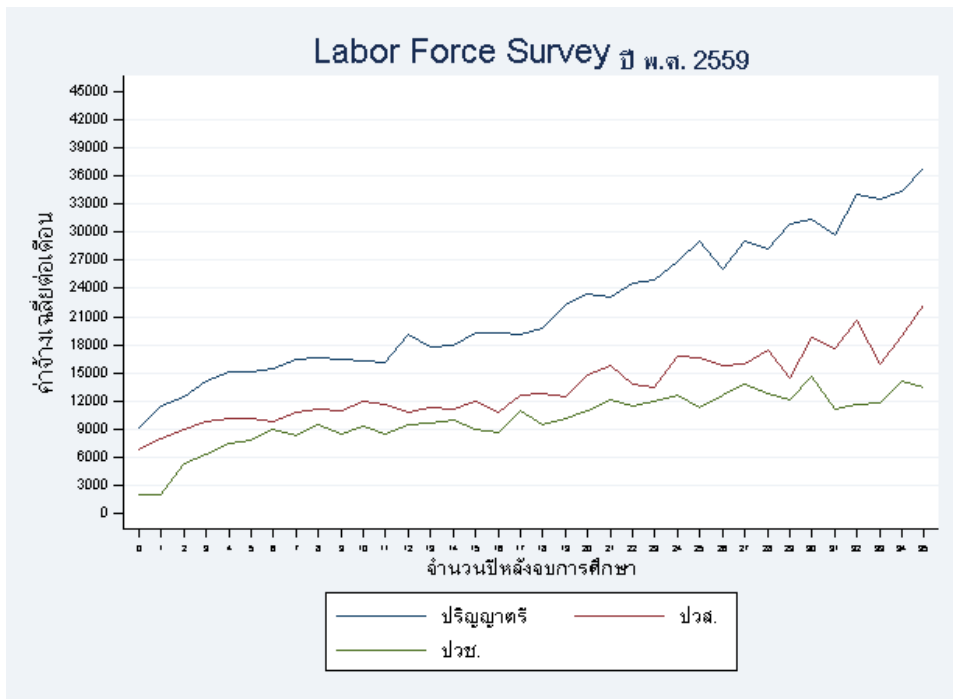
เป็นความจริงที่ผู้ที่เพิ่งสำเร็จการศึกษาในระดับปริญญาตรีมีอัตราการว่างงานสูง ดังแสดงในรูปที่ 3 ข้อมูลดังกล่าวบอกเราว่าผู้จบการศึกษาในระดับปริญญาตรีมีอัตราการว่างงานสูงกว่าผู้จบสายอาชีพเป็นอย่างมากในช่วงปีแรกๆ

หลังจบการศึกษา โดยอัตราการว่างงานของผู้จบปริญญาตรีในช่วงปีแรกหลังจบการศึกษาสูงถึงร้อยละ 35 และสูงถึงร้อยละ 65 สำหรับผู้จบปริญญาตรีสายศึกษาศาสตร์ ในขณะที่ ผู้ที่เพิ่งจบสายอาชีพมีอัตราการว่างงานไม่ถึงร้อยละ 13

อย่างไรก็ดี นี่เป็นสิ่งที่พิสูจน์ว่าผู้จบการศึกษาระดับปริญญาตรีไม่มีความสามารถและล้มเหลวหรือไม่?

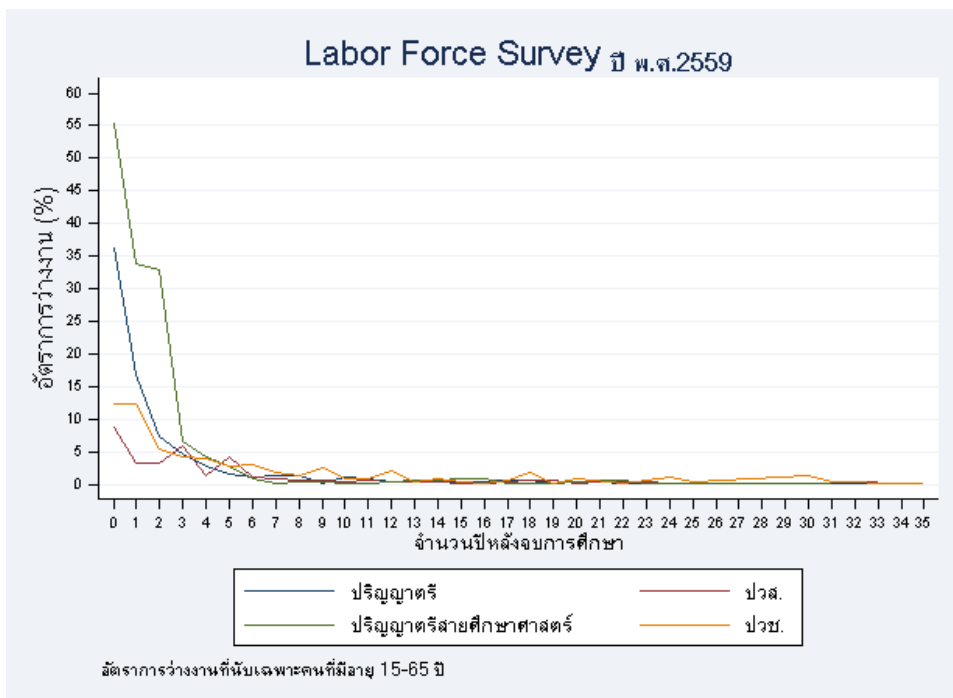
อาจไม่ใช่เช่นนั้น กรอบทฤษฎีเกี่ยวกับการหางานและค่าจ้างที่ต้องการ (reservation wage) ได้ให้คำอธิบายเกี่ยวกับเรื่องนี้ไว้ว่า ผู้ที่ต้องการอัตราค่าจ้างในระดับที่สูง จะไม่เลือกงานที่ได้ค่าจ้างในอัตราที่ต่ำกว่าที่ต้องการ และมักต้องใช้ระยะเวลาในการหางานนานกว่าผู้ที่ต้องการอัตราค่าจ้างในระดับที่ต่ำกว่า⁷ ซึ่งหากเรามองว่าผู้จบการศึกษาระดับปริญญาตรีต้องการอัตราค่าจ้างที่สูงกว่าผู้จบสายอาชีพ จึงไม่ใช่เรื่องที่น่าแปลกใจนักที่อัตราการว่างงานของผู้จบการศึกษาระดับปริญญาตรีจะสูงกว่าผู้จบสายอาชีพในช่วงที่เพิ่งสำเร็จการศึกษาและเริ่มหางาน นอกจากนี้ หากผู้ที่จบปริญญาตรีไม่มีความสามารถและล้มเหลวจริง อัตราการว่างงานที่สูงนี้ไม่

รูปที่ 2: ค่าจ้างเฉลี่ยต่อเดือนตามระยะเวลาหลังจบการศึกษาของผู้จบการศึกษาระดับปริญญาตรี และสายอาชีพ



แหล่งข้อมูล: Labor Force Survey ปี พ.ศ. 2559

รูปที่ 3: อัตราการว่างงานของผู้จบการศึกษาระดับต่างๆแบ่งตามระยะเวลาหลังจบการศึกษา ในปี 2559



อัตราการว่างงานที่นับเฉพาะคนที่มีความอายุ 15-65 ปี

แหล่งข้อมูล: Labor Force Survey ปี พ.ศ. 2559

ควรจะมีแนวโน้มลดลง หรือแม้จะลดลงก็ลดลงอย่างช้าๆ หลังจบการศึกษา เนื่องจากผู้ที่ไม่สามารถหางานได้ เมื่อเวลาผ่านไป โอกาสในการหางานได้จะยิ่งลดน้อยลงเรื่อยๆ⁸ ในทางตรงกันข้าม ข้อมูลกลับชี้ให้เห็นว่า อัตราการว่างงานของผู้จบปริญญาตรี ลดลงอย่างรวดเร็วในช่วงปีแรกๆหลังจบการศึกษา

โดยสรุป สถานการณ์การว่างงานที่สูงของผู้จบการศึกษาระดับปริญญาตรีในไทยดูจะเป็นเรื่องชั่วคราวที่เกิดขึ้นในช่วง 0-3 ปีแรกหลังจบการศึกษาเท่านั้น จากข้อมูลในรูปที่ 3 เราจะเห็นได้ว่า ภาวะการว่างงานของผู้จบการศึกษาระดับปริญญาตรีลดลงอย่างรวดเร็วในช่วง 3 ปีแรกหลังจบการศึกษา และเมื่อจบการศึกษาเกิน 3 ปี ภาวะการว่างงานของผู้ที่จบการศึกษาทั้งระดับปริญญาตรีและสายอาชีพแทบไม่ต่างกัน ปรากฏการณ์นี้ดูเหมือนจะสนับสนุนแนวความคิดที่ว่า ภาวะการว่างงานของผู้ที่เพิ่งจบการศึกษาระดับปริญญาตรี เป็นเรื่องของ การค้นหาและจับคู่กับงาน (Searching and matching) นอกจากนี้ อัตราการว่างงานหลังจบการศึกษาของกลุ่มปริญญาตรีที่สูงกว่าปวช. และปวส. ไม่ได้เป็นเรื่องที่เพิ่งเกิดขึ้นแต่อย่างใด หากแต่เป็นปรากฏการณ์ที่เกิดขึ้นนานแล้ว ดังข้อมูลในรูปที่ 4.1 และ 4.2 แสดงให้เห็นว่า อัตราการว่างงานของผู้ที่เพิ่งจบการศึกษาระดับปริญญาตรีสูงกว่าผู้จบสายอาชีพ (ปวช. และ ปวส.) ทั้งในปี 2549, 2554 และ 2559 แต่เมื่อจบการศึกษาเกิน 3 ปี จำนวนการว่างงานของแต่ละกลุ่มจะแตกต่างกันเพียงเล็กน้อยเท่านั้น เราอาจพูดได้ว่าเป็นเรื่องธรรมชาติที่ผู้จบการศึกษาระดับปริญญาตรีจะใช้เวลาในการหางานนานกว่ากลุ่มอื่นๆ

อย่างไรก็ดี การที่เราเห็นภาวะการว่างงานที่ลดลงอย่างรวดเร็วของผู้จบปริญญาตรี อาจเกิดขึ้นได้จากเหตุผลอื่น ยกตัวอย่างเช่น 1) การที่ผู้ที่ไม่สามารถหางานได้ออกจากตลาดแรงงานจึงทำให้สัดส่วนผู้ว่างงานลดลง 2) การที่ผู้สำเร็จการศึกษาเลือกที่จะช่วยงานที่บ้านแบบไม่ได้รับเงินเดือนแทนการทำงานประจำ หรือ 3) การที่ผู้ว่างงานเลือกที่จะผันตัวเข้าสู่ภาคการเกษตรแทน?

การว่างงานของผู้ที่เพิ่งจบการศึกษาระดับปริญญาตรีที่ลดลงเพราะการออกจากตลาดแรงงานใช่หรือไม่?

คำตอบก็คือไม่ใช่เช่นนั้น รูปที่ 5 ได้แสดงให้เห็นว่า ผู้จบการศึกษาระดับปริญญาตรีมีอัตราส่วนเข้าร่วมแรงงาน (labor force participation) ประมาณร้อยละ 70 หลังจบการศึกษา และเพิ่มขึ้นจนถึงระดับที่มากกว่าร้อยละ 90 ภายในเวลาไม่กี่ปีหลังจบการศึกษา สิ่งนี้ช่วยเพิ่มความมั่นใจให้เราได้ ตัวเลขการว่างงานที่ลดลงของผู้จบการศึกษาระดับปริญญาตรีที่เราเห็นในรูปที่ 5 ไม่ได้มาจากการที่เขาเหล่านั้นออกจากตลาดแรงงาน สิ่งที่น่าสนใจอีกประการคือ สัดส่วนการเข้าร่วมแรงงานของผู้จบการศึกษาระดับ ปวช. อยู่ในระดับเพียงร้อยละ 20 เนื่องจากผู้จบ ปวช. มักเลือกที่จะเรียน ปวส. ต่อ ซึ่งเราอาจตีความได้ว่าการเรียนจบ ปวช. ยังไม่เพียงพอต่อเกณฑ์ความต้องการของตลาด ผู้จบ ปวช. ส่วนใหญ่จึงต้องเรียน ปวส. ต่อ สำหรับสัดส่วนการเข้าร่วมแรงงานของผู้จบ ปวส. แม้ว่าจะมีสัดส่วนน้อยกว่ากลุ่มผู้จบปริญญาตรี แต่ก็เพียงเล็กน้อยเท่านั้น

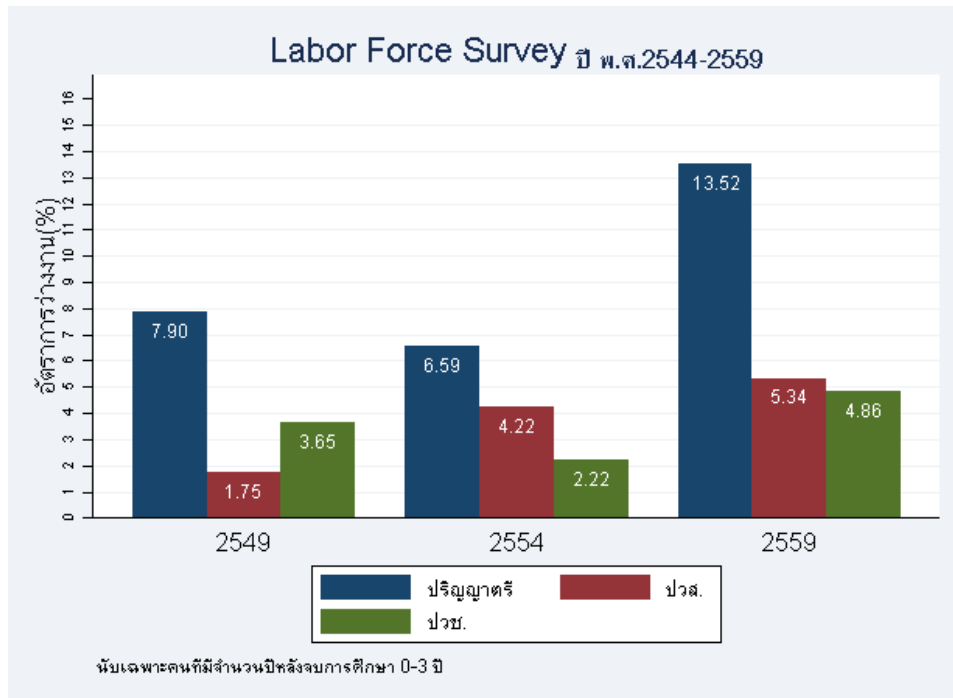
ผู้จบการศึกษาระดับปริญญาตรีต้องไปช่วยงานที่บ้านแบบไม่ได้ค่าตอบแทน?

ดูไม่เป็นเช่นนั้นอีกเช่นกัน เนื่องจากสัดส่วนระหว่างผู้ที่ช่วยงานที่บ้านแบบไม่ได้เงินเดือน (unpaid family worker) ต่อจำนวนผู้มีงานทำของผู้ที่จบการศึกษาระดับปริญญาตรีอยู่ในระดับเพียงร้อยละ 15 ในช่วงปีแรกหลังจบการศึกษา และลดลงอย่างรวดเร็วหลังจากนั้น (รูปที่ 6) ในทางตรงกันข้าม ข้อมูลในรูปที่ 6 ชวนให้เราสงสัยถึงความต้องการของผู้จบการศึกษายาอาชีพอีกครั้ง แม้ว่าสัดส่วนผู้ช่วยงานที่บ้านของกลุ่มผู้จบปวส. จะอยู่ในระดับเดียวกับผู้จบปริญญาตรี แต่สัดส่วนของผู้ช่วยงานที่บ้านในกลุ่มผู้จบ ปวช. อยู่ในระดับที่สูงกว่ากลุ่มผู้จบปริญญาตรี โดยเฉพาะอย่างยิ่งในช่วงที่เพิ่งจบการศึกษา

หรือผู้จบการศึกษาระดับปริญญาตรีเข้าไปทำงานในภาคการเกษตรแทน?

ก็ไม่ใช่เช่นนั้นอีกเช่นกัน เนื่องจากสัดส่วนผู้ที่ทำงานในภาคการเกษตรต่อผู้มีงานทำทั้งหมดในกลุ่มผู้ที่จบปริญญาตรีมีไม่ถึงร้อยละ 8 ในปีแรกหลังจบการศึกษาและลดลงจนเหลือต่ำกว่าร้อยละ 5 ภายในเวลาไม่กี่ปี ในทางตรงกันข้าม

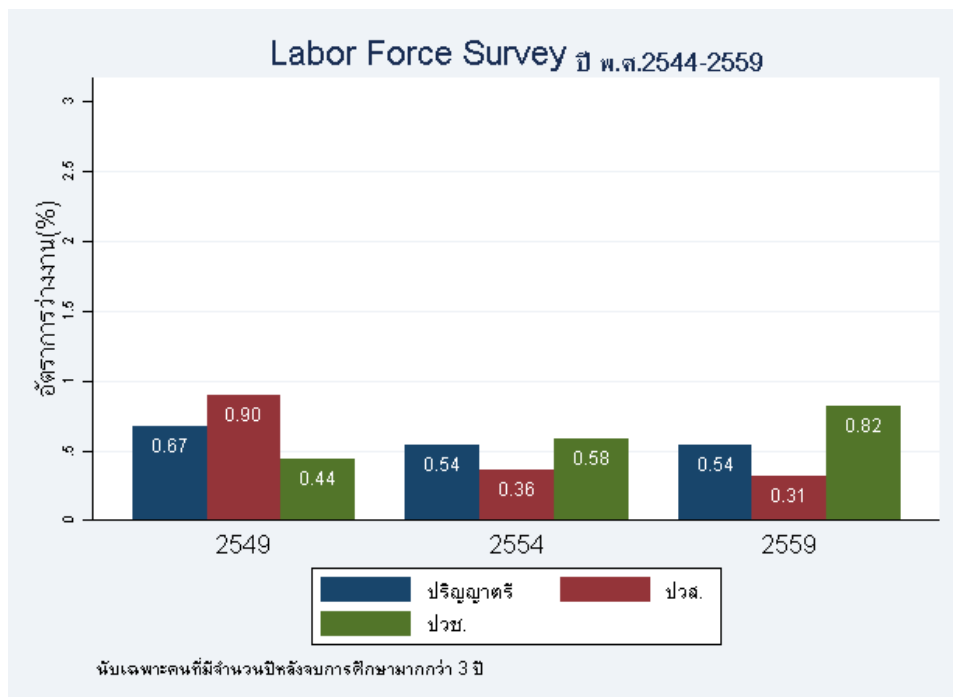
รูปที่ 4.1: อัตราการว่างงานของผู้จบการศึกษาระดับต่างๆในช่วง 0-3 ปีแรกหลังจบการศึกษา



แหล่งข้อมูล: Labor Force Survey ปี พ.ศ. 2544-2559

หมายเหตุ: ปริญญาตรีในที่นี้รวมผู้ที่จบปริญญาตรีสายสามัญทั่วไปและปริญญาตรีสายศึกษาศาสตร์

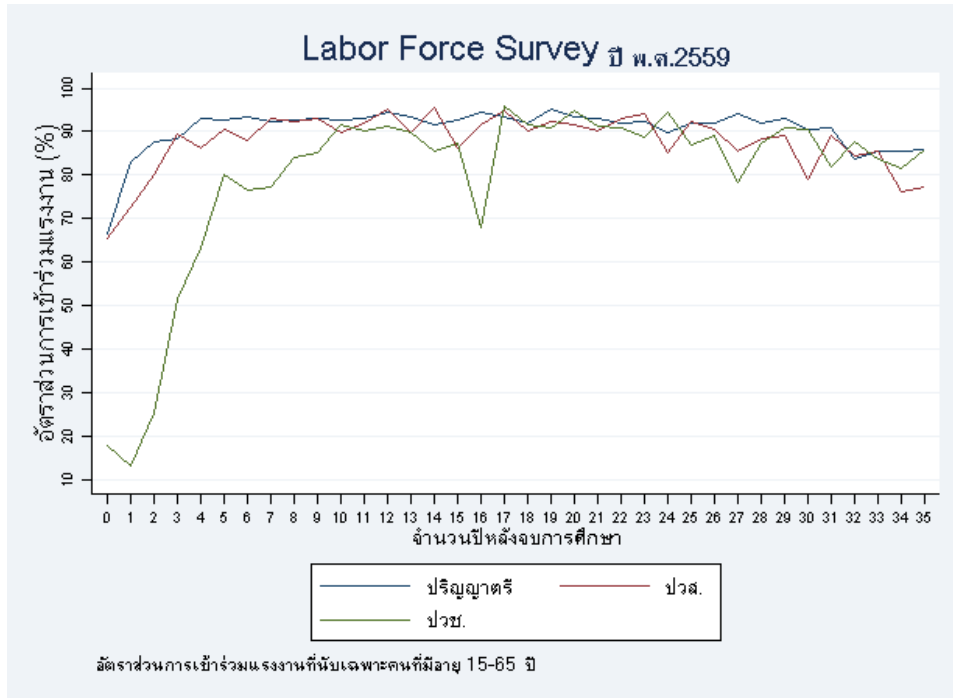
รูปที่ 4.2: อัตราการว่างงานของผู้จบการศึกษาระดับต่างๆหลังจบการศึกษา 3 ปีขึ้นไป



แหล่งข้อมูล: Labor Force Survey ปี พ.ศ. 2544-2559

หมายเหตุ: ปริญญาตรีในที่นี้รวมผู้ที่จบปริญญาตรีสายสามัญทั่วไปและปริญญาตรีสายศึกษาศาสตร์

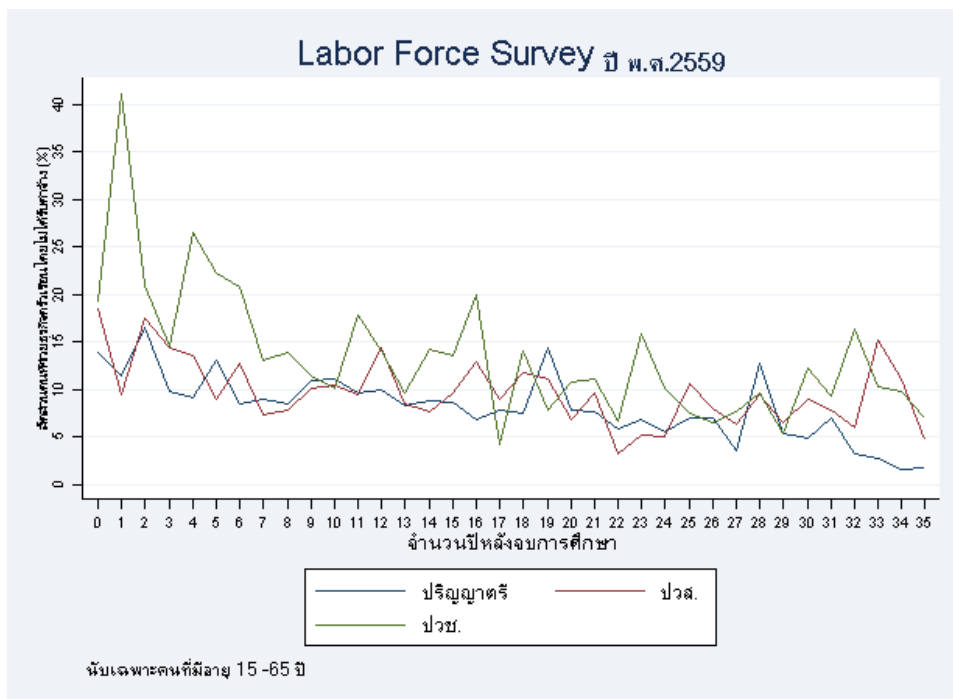
รูปที่ 5: อัตราส่วนการเข้าร่วมแรงงานของผู้จบการศึกษาระดับต่างๆแบ่งตามระยะเวลาหลังจบการศึกษาในปี 2559



แหล่งข้อมูล: Labor Force Survey ปี พ.ศ. 2559

หมายเหตุ: ปริญญาตรีในที่นี้รวมผู้ที่จบปริญญาตรีสายสามัญทั่วไปและปริญญาตรีสายศึกษาศาสตร์

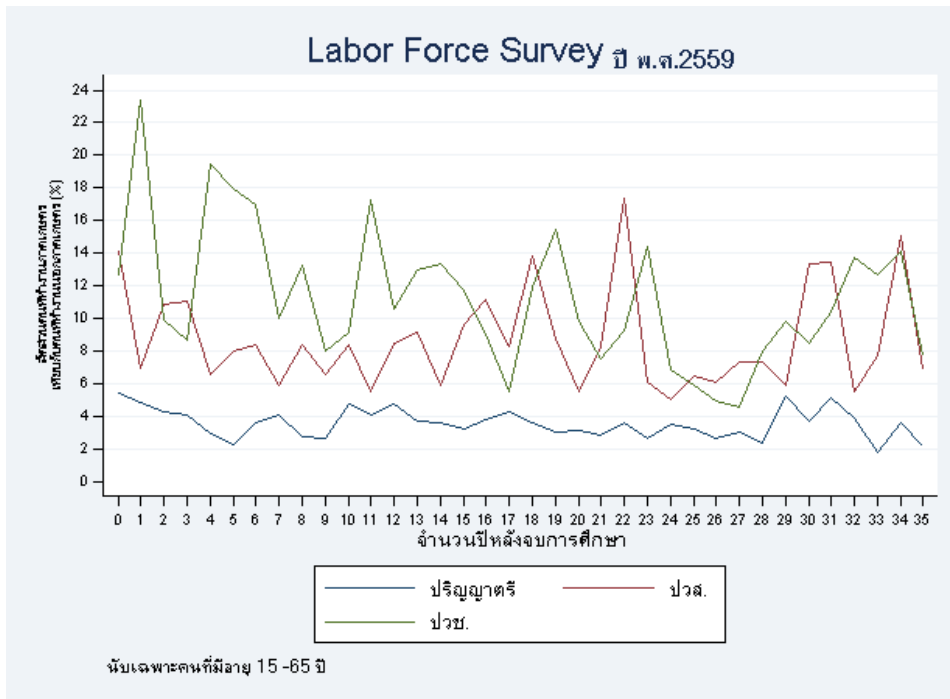
รูปที่ 6: อัตราส่วนผู้ที่ช่วยงานที่บ้านแบบไม่ได้รับค่าจ้างต่อผู้มีงานทำทั้งหมด ของผู้จบการศึกษาระดับต่างๆแบ่งตามระยะเวลาหลังจบการศึกษาในปี 2559



แหล่งข้อมูล: Labor Force Survey ปี พ.ศ. 2559

หมายเหตุ: ปริญญาตรีในที่นี้รวมผู้ที่จบปริญญาตรีสายสามัญทั่วไปและปริญญาตรีสายศึกษาศาสตร์

รูปที่ 7: อัตราส่วนผู้ที่ทำงานในภาคเกษตรต่อผู้มีงานทำทั้งหมด ของผู้จบการศึกษาระดับต่างๆ
แบ่งตามระยะเวลาหลังจบการศึกษา ในปี 2559



แหล่งข้อมูล: Labor Force Survey ปี พ.ศ. 2559

หมายเหตุ: ปริญญาตรี ในที่นี้รวมผู้ที่จบปริญญาตรีสายสามัญทั่วไปและปริญญาตรีสายศึกษาศาสตร์

กลุ่มผู้ที่จบสายอาชีพ (ทั้ง ปวช. และ ปวส.) มีสัดส่วนการทำงาน ผู้จบปริญญาตรีโดยตลอด อย่างไรก็ตาม ก็เป็นไปได้ที่ความรู้
ในภาคการเกษตรประมาณร้อยละ 10 ภายหลังจากจบการศึกษา และทักษะของผู้จบสายอาชีพบางสาขาอาจเหมาะสำหรับการ
(รูปที่ 7) และสัดส่วนดังกล่าวของผู้จบสายอาชีพก็สูงกว่า ทำงานในภาคการเกษตรมากกว่า

ข้อสรุป

ข้อมูลจากฐานข้อมูลการสำรวจภาวะการทำงานของประชากร (Labor Force Survey: LFS) ช่วยให้เราเข้าใจได้ว่า
อัตราการว่างงานที่สูงของผู้จบการศึกษาระดับปริญญาตรีจะลดลงอย่างรวดเร็วและดำรงอยู่ไม่กี่ปีหลังจากจบการศึกษา และสาเหตุที่
ทำให้อัตราการว่างงานของผู้จบปริญญาตรีนั้นลดลงก็ไม่ได้เกิดจากการออกจากตลาดแรงงาน หรือการไปช่วยงานที่บ้านแบบ
ไม่ได้ค่าจ้าง หรือการไปทำงานในภาคการเกษตร ซึ่งน่าจะสอดคล้องกับแนวคิดที่ว่า ผู้ที่จบปริญญาตรีต้องการค่าจ้างในระดับที่
สูงกว่า จึงรอนานกว่า แต่ท้ายที่สุดก็มีงานทำ ส่งผลให้อัตราการว่างงานลดลงอย่างรวดเร็วภายใน 3 ปีหลังจากจบการศึกษา
ในขณะเดียวกันข้อมูลชุดนี้ก็แสดงให้เห็นอย่างชัดเจนว่า ค่าจ้างเฉลี่ยต่อเดือนตามระยะเวลาหลังจบการศึกษาของผู้จบการศึกษา
ระดับปริญญาตรีสูงกว่าค่าจ้างของผู้จบสายอาชีพในทุกช่วงเวลาหลังจบการศึกษา ความต่างนี้ยิ่งเพิ่มสูงขึ้นเมื่อ บุคคลทั้งสอง
กลุ่มมีประสบการณ์การทำงานมากขึ้น ดังนั้น ผู้กำหนดนโยบายด้านการศึกษาและแรงงานควรระมัดระวังในการออกแบบ
นโยบายที่มาจากความเชื่อที่ว่าผู้จบการศึกษาระดับปริญญาตรีล้นตลาด และเงินเดือนของผู้จบสายอาชีพมากกว่าปริญญาตรี ซึ่ง
เป็นความเชื่อที่อาจจะไม่ถูกต้องมากนัก อย่างไรก็ตาม ผู้เขียนไม่ได้หมายความว่า ตลาดแรงงานไม่ต้องการแรงงานสายอาชีพที่มี
คุณภาพ แต่นโยบายการเพิ่มจำนวนและนโยบายที่จะเพิ่มคุณภาพนั้นน่าจะแตกต่างกันมากทีเดียว

เอกสารอ้างอิง

Cahuc, P. and A. Zylberberg (2004): "Labor Economics", Cambridge, MA: the MIT Press.

Kettunen, J. (1997): "Education and Unemployment Duration" *Economics of Education Review*, 16 (2), 163-170

Tatsiramos, K. (2014): "Unemployment Benefits and Job Match Quality" *IZA World of Labor*, 1-10.

Wolbers, M. (2000): "The Effects of Level of Education on Mobility Between Employment and Unemployment in The Netherlands" *European Sociological Review*, 16, 185-200.

Topics: Education and Health, Development, Labor Market

Tags: Unemployment, Labor Education, Reservation Wage

¹ <http://www.thairath.co.th/content/426863> , <http://www.admissionpremium.com/news/756> , <https://prachatai.com/journal/2015/06/59590> , <http://money.sanook.com/369675/>

² <http://www.matichon.co.th/news/503888> แม้ว่าในข่าวดังกล่าวจะกล่าวว่ามีผู้ที่เพิ่งสำเร็จการศึกษาระดับปริญญาตรีว่างงานถึง 1.79 แสนคนในปี 2559 แต่การใช้ข้อมูล LFS ผู้เขียนพบว่าจำนวนการว่างงานของผู้ที่เพิ่งจบปริญญาตรีมีจำนวนประมาณ 4 หมื่นคนเท่านั้น

³ LFS เป็นข้อมูลที่จัดเก็บโดยสำนักงานสถิติแห่งชาติ มีการจัดเก็บรายไตรมาส (4 ครั้งต่อปี) มีการสุ่มกลุ่มตัวอย่างกว่า 2 แสนคนจากทั่วประเทศ

⁴ สำหรับการคำนวณค่าต่างๆในบทความนี้ ผู้เขียนใช้ค่าเฉลี่ยจากการสำรวจทั้ง 4 ไตรมาสของ LFS ในแต่ละปี เพื่อลดปัญหาความผันผวนตามฤดูกาล

⁵ อัตราการว่างงาน = (ผู้ว่างงาน/ผู้มีส่วนร่วมในกำลังแรงงาน) * 100, ผู้มีส่วนร่วมในกำลังแรงงาน (Labor force participation) ครอบคลุมผู้ที่ต้องการทำงานเท่านั้น ผู้ที่ยังไม่ต้องการทำงาน (เช่น พักผ่อน เรียนหนังสือ เกษียณ ฯลฯ) จะไม่รวมอยู่ในตัวเลขนี้

⁶ ระยะเวลาหลังจบการศึกษา = อายุ - จำนวนปีที่ใช้ในการศึกษา - 6, เหตุที่ต้องลบด้วย 6 เนื่องจากจำนวนปีที่ใช้ในการศึกษาเริ่มนับตั้งแต่เริ่มเรียนชั้นประถมศึกษาปีที่ 1

⁷ สามารถอ่านเนื้อหาเพิ่มเติมได้ใน Cahuc et. al. (2014) บทที่ 5

⁸ งานศึกษาจำนวนมาก (อาทิ Kettunen, 1997; Wolbers, 2000; Tatsiramos, 2014) แสดงให้เห็นว่า ผู้ว่างงานจะมีโอกาสได้งานลดลงเมื่อระยะเวลาในการว่างงานนานขึ้น

⁹ ผู้เขียนไม่ได้ต้องการจะสื่อว่าคนที่จบการศึกษาสายวิชาชีพและปริญญาตรี ไม่สามารถหรือไม่ควรทำงานในภาคเกษตร แต่ต้องการจะสื่อว่าผู้จบการศึกษาเหล่านั้นน่าจะมีแนวโน้มทำงานในภาคส่วนอื่นมากกว่าภาคเกษตร