

ท่าไป ใหม่มา นวัตกรรมสินค้ากับโครงสร้างเศรษฐกิจไทย

22 สิงหาคม 2560

ปิติ ดิษยทัต PitiD@bot.or.th ณชา อนันตโชติกุล NashaA@bot.or.th ทศพร อภัยทาน Tosapola@bot.or.th
สถาบันวิจัยเศรษฐกิจป๋วย อึ๊งภากรณ์

บทความนี้เป็นส่วนหนึ่งของบทความที่จะนำเสนอในการสัมมนาทางวิชาการประจำปี 2560 ของธนาคารแห่งประเทศไทยในหัวข้อ “เศรษฐกิจ คิดใหม่” ในวันที่ 18-19 กันยายน 2560 (รายละเอียดที่ <https://www.bot.or.th/BOTSymposium2017>)

ทำไมความแตกต่างของระดับรายได้ต่อหัวระหว่างประเทศที่รวยที่สุดกับจนที่สุดในโลกจึงได้เพิ่มขึ้นอย่างมากจากประมาณ 10 เท่าเมื่อ 100 ปีก่อนมาเป็นกว่า 150 เท่าในปัจจุบัน เหตุใดเศรษฐกิจเกิดใหม่หลายต่อหลายประเทศจึงไม่สามารถรักษาอัตราการขยายตัวในระดับสูงได้นานพอที่จะหลุดพ้นจากกับดักรายได้ปานกลางได้สำเร็จ งานวิจัยทั้งในทฤษฎีและเชิงประจักษ์ได้ชี้ให้เห็นอย่างชัดเจนว่า **กฎแห่งสำคัญที่สุดต่อการเติบโตทางเศรษฐกิจของแต่ละประเทศในระยะยาวอยู่ที่ความสามารถในการยกระดับ ‘ผลิตภาพ’** ของระบบเศรษฐกิจโดยการใช้ทรัพยากรหรือปัจจัยการผลิตที่มีอยู่อย่างมีประสิทธิภาพมากขึ้น หรือสร้างมูลค่าเพิ่มสูงขึ้น

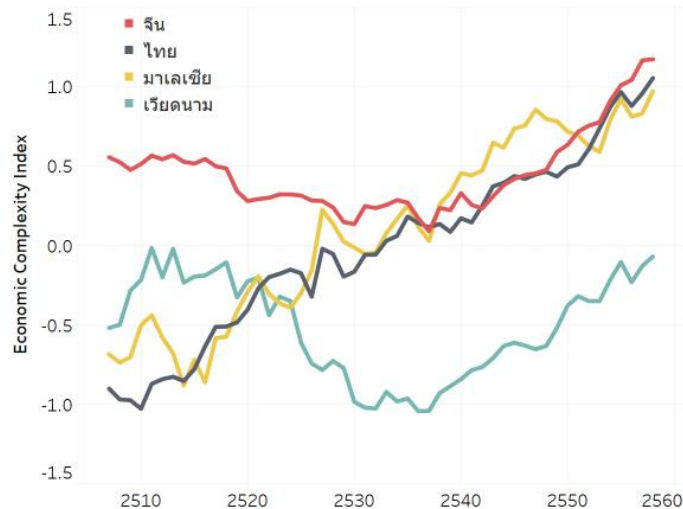
คำถามที่ตามมาคือ แล้วอะไรเป็นตัวกำหนดระดับและพัฒนาการของผลิตภาพของแต่ละประเทศ อะไรเป็นปัจจัยที่ทำให้ประเทศหนึ่งมีความสามารถในการสร้างนวัตกรรมด้านต่าง ๆ ได้มากกว่าอีกประเทศหนึ่ง และเราจะวัดความสามารถดังกล่าวได้อย่างไร งานวิจัยในช่วงหลังได้ให้ความสำคัญกับ ‘know how’ หรือ องค์ความรู้และทักษะความชำนาญในแขนงต่าง ๆ ที่เป็นพื้นฐานของการสร้างนวัตกรรมใหม่ ๆ **บทบาทหลักของระบบเศรษฐกิจคือการเอื้อให้ความรู้และความสามารถที่กระจุกกระจายอยู่ในแต่ละคน แต่ละองค์กร สามารถรวมตัวและเชื่อมต่อกันได้ เพื่อผลิตสินค้าและบริการที่มีความซับซ้อนและมูลค่าเพิ่มสูงขึ้นเรื่อย ๆ**

ทั้งนี้ เราสามารถวัดระดับ know how ของแต่ละระบบเศรษฐกิจได้จากโครงสร้างสินค้าที่แต่ละประเทศผลิตและส่งออก บนแนวคิดที่ว่า สินค้าแต่ละประเภทสะท้อนศักยภาพ ระดับองค์ความรู้ และความสามารถในการบริหารจัดการของระบบเศรษฐกิจที่แตกต่างกัน หากเปรียบเทียบสินค้าสองประเภท เช่น คอมพิวเตอร์กับดินสอ แน่นอนว่าคอมพิวเตอร์มีความซับซ้อนมากกว่าดินสอหลายเท่าตัว ต้องใช้ชิ้นส่วนจำนวนมาก ใช้เทคโนโลยีขั้นสูง มีการพึ่งพาเครื่องจักรการผลิตที่หลากหลาย ต้องผ่านการทดสอบคุณภาพหลายขั้นตอนกว่าจะประกอบขึ้นมาให้ใช้งานได้ ขณะที่ดินสอมีความซับซ้อนในการผลิตน้อยกว่ามาก ดังนั้น **ประเภทและความหลากหลายของสินค้าที่แต่ละประเทศผลิตจึงสะท้อนถึงองค์ความรู้ ทักษะความชำนาญ และระดับศักยภาพในการผลิตที่แตกต่างกัน** ซึ่งสามารถคำนวณออกมาเป็นตัวชี้วัดในระดับประเทศที่เรียกว่า Economic Complexity Index หรือ ECI สำหรับสินค้าแต่ละชนิดสามารถคำนวณค่าความซับซ้อนที่มีชื่อเรียกว่า Product Complexity Index หรือ PCI

เมื่อเปรียบเทียบ ECI ของประเทศไทยเทียบกับประเทศต่าง ๆ (รูปที่ 1) นับได้ว่า**ประเทศไทยมีพัฒนาการที่ติดมากในช่วง 30 ปีที่ผ่านมา** สะท้อนการเปลี่ยนแปลงเชิงโครงสร้างที่พลิกโฉมเศรษฐกิจไทย จากเศรษฐกิจที่พึ่งการ

ส่งออกผลผลิตด้านการเกษตรเป็นหลัก มาสู่เศรษฐกิจที่มีความสามารถในการแข่งขันสูงในสินค้าประเภทยานยนต์และอิเล็กทรอนิกส์ หลายประเทศในเอเชียไม่ว่าจะเป็นมาเลเซีย จีน เวียดนาม ก็มีความซับซ้อนสูงขึ้นเช่นกัน แต่กล่าวได้ว่าพัฒนาการในระยะยาวของไทยไม่น้อยหน้าใครในภูมิภาคนี้

รูปที่ 1 ค่า Economic Complexity Index ในช่วง พ.ศ. 2505-2558



ที่มา: The Observatory of Economic Complexity (OEC)

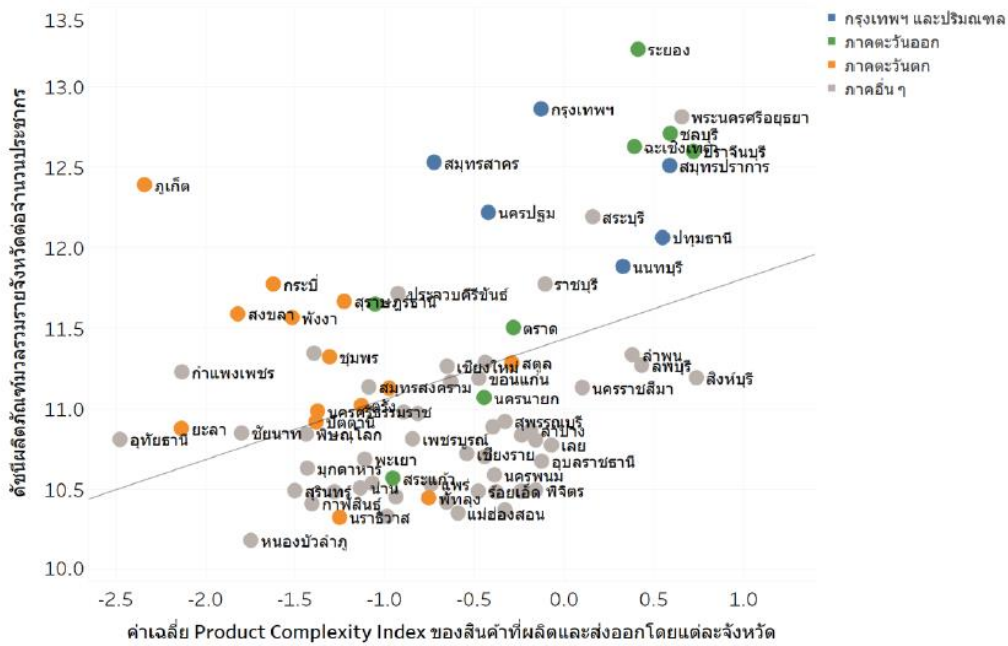
งานศึกษาพบว่า การเพิ่มขึ้นของ ECI โดยมากแล้วเกิดจากการที่ประเทศค่อย ๆ ผันไปผลิตสินค้าใหม่ที่มีความซับซ้อนมากขึ้นแต่ยังคงมีความเกี่ยวเนื่องกับสินค้าที่ผลิตได้อยู่แล้ว โดยอาศัยการต่อยอดองค์ความรู้ทักษะความชำนาญเดิมที่มีอยู่ การที่ประเทศจะก้าวกระโดดไปผลิตสินค้าที่มีความแตกต่างอย่างมากจากโครงสร้างสินค้าในปัจจุบันไม่ใช่เรื่องง่าย เพราะการสร้าง know how และเครือข่ายการผลิตใหม่ ๆ ต้องอาศัยเวลา ดังนั้นโครงสร้างสินค้าปัจจุบันจึงเป็นตัวกำหนดที่สำคัญต่อประเภทของสินค้าใหม่ ๆ ที่ประเทศจะขยายขยายต่อไปได้ในอนาคต

นอกจากนี้ ECI ยังมีความสัมพันธ์ค่อนข้างมากกับระดับรายได้ของประเทศ โดยประเทศที่มีความซับซ้อนสูงมักมีรายได้ต่อหัวสูงไปด้วย ข้อสังเกตหนึ่งคือเศรษฐกิจไทยที่ดูเหมือนจะมีศักยภาพการผลิตสูงจากค่า ECI ที่เพิ่มขึ้นอย่างต่อเนื่อง กลับมีระดับรายได้ต่อหัวที่ค่อนข้างต่ำเมื่อเทียบกับประเทศที่มี ECI ระดับเดียวกัน นำไปสู่คำถามว่า มีปัจจัยบางอย่างที่จุดรั้งเศรษฐกิจไทยให้ไม่ได้รับผลประโยชน์อย่างเต็มที่จากศักยภาพของประเทศหรือไม่

สิ่งที่งานวิจัยค้นพบคือ ถึงแม้ประเทศไทยจะมีการเปลี่ยนแปลงด้านโครงสร้างสินค้าที่ดีขึ้นอย่างต่อเนื่องในภาพรวม แต่หากมองลึกกลงไปถึงระดับผู้ประกอบการจะเห็นถึงความไม่ทั่วถึงของพัฒนาการเชิงบวกนี้ โดยพบว่าศักยภาพการผลิตของประเทศที่เพิ่มขึ้นในช่วงที่ผ่านมา มีแรงขับเคลื่อนหลักมาจากผู้ประกอบการจำนวนน้อยรายเท่านั้นเมื่อเทียบกับจำนวนบริษัททั้งหมด พูดง่าย ๆ คือ มีบริษัทเก่งหรือบริษัทที่เป็นผู้นำด้านนวัตกรรมสินค้าอยู่จำนวนหนึ่งเท่านั้น ขณะที่ผู้ประกอบการและแรงงานอีกจำนวนมากมีส่วนร่วมน้อยในการผลักดันและได้รับ

ประโยชน์จากการพัฒนานวัตกรรมของประเทศ นอกจากนี้ นวัตกรรมสินค้าและศักยภาพการผลิตยังมีการกระจุกตัวสูงในระดับจังหวัดและภูมิภาค ซึ่งทำให้จังหวัดที่เป็นที่ตั้งของผู้ประกอบการที่ผลิตสินค้าที่มีความซับซ้อนสูงมีระดับรายได้สูงกว่าจังหวัดอื่นๆ ไปด้วย (รูปที่ 2)

รูปที่ 2 ความสัมพันธ์ระหว่างค่าเฉลี่ยความซับซ้อนของสินค้ากับรายได้ต่อหัวของแต่ละจังหวัดในปี พ.ศ. 2558



ที่มา: The Observatory of Economic Complexity (OEC) สำนักงานคณะกรรมการพัฒนาการเศรษฐกิจและสังคมแห่งชาติ และกรมศุลกากร คำนวณโดยผู้เขียน

ความเหลื่อมล้ำในระดับผู้ประกอบการและในเชิงพื้นที่ที่มีแนวโน้มเพิ่มขึ้นนี้ สะท้อนถึงการกระจุกตัวของ know how ซึ่งจะทำให้การต่อยอดองค์ความรู้ไม่สามารถเกิดขึ้นในวงกว้าง สุดท้ายแล้วก็จะกลายมาเป็นข้อจำกัดต่อการขยายตัวของเศรษฐกิจในระยะต่อไป การวางแนวนโยบายที่เหมาะสมไม่เพียงต้องทำความเข้าใจถึงโครงสร้างการผลิตของประเทศในปัจจุบัน แต่ต้องคำนึงถึงการกระจายตัวของระดับศักยภาพในระดับผู้ประกอบการและเชิงพื้นที่อีกด้วย

หนทางสู่การเติบโตของเศรษฐกิจในระยะยาว มิใช่เพียงมุ่งที่จะเติบโตแบบเดิม ๆ ด้วยการผลิตสินค้าเดิม ๆ ให้มากขึ้นเท่านั้น แต่ความมุ่งที่จะเพิ่มศักยภาพการผลิตของประเทศที่สะท้อนอยู่ในความหลากหลายและระดับความซับซ้อนของสินค้าที่ผลิต ควรเน้นที่การเปลี่ยนแปลงเชิงโครงสร้างมากกว่าการเปลี่ยนแปลงเชิงปริมาณ ภายใต้บรรยากาศการแข่งขันที่เอื้อต่อการสร้างสรรค์นวัตกรรมด้านสินค้าให้เกิดขึ้นอย่างทั่วถึง

ข้อคิดเห็นที่ปรากฏในบทความนี้เป็นความเห็นของผู้เขียน ซึ่งไม่จำเป็นต้องสอดคล้องกับความเห็นของสถาบันวิจัยเศรษฐกิจป๋วย อึ๊งภากรณ์